

Single Pole/3-Way Reverse Phase (Electronic-Low Voltage) Dimmer

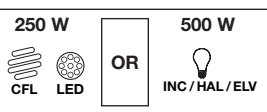
Rated at 120 V~ 60 Hz
Purchase wallplate separately.

0301856 Rev. A
05/2017

LED/Compact Fluorescent/ Halogen/ Incandescent/Electronic Low-Voltage Dimmer

Models:
DVRP-253P
CTRP-235P
DVSCR-253P

120 V~ 60 Hz



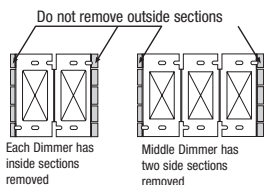
Important Notes. Please read before installing.

- CAUTION:** Use only with permanently installed fixtures with dimmable screw-in LED, dimmable screw-in compact fluorescent, halogen, incandescent lamps or electronic low-voltage transformers. To avoid overheating and possible damage to other equipment, do not use to control magnetic low-voltage transformers, receptacles, fluorescent lighting fixtures, motor-driven appliances, or transformer-supplied appliances.
- Install in accordance with all national and local electrical codes.
- When no "grounding means" exist in wallbox, National Electrical Code (NEC) allows a control to be installed as a replacement if 1) a nonmetallic, noncombustible faceplate is used with nonmetallic attachment screws or 2) the circuit is protected by a ground fault circuit interrupter (GFCI). When installing a control according to these methods, cap or remove green wire before screwing control into wallbox.
- This product requires a neutral wire in the wallbox. If a neutral wire is not present, contact a licensed electrician for installation.
- Use only to control the primary side of electronic transformer-supplied, low-voltage lighting, or in combination with incandescent lamps.
- Protect Dimmer from dust and dirt when painting or spackling.
- It is normal for the Dimmer to feel warm to the touch during operation.
- Clean dimmer with a soft damp cloth only. Do not use any chemical cleaners.
- For indoor use only.
- Controls must be mounted vertically. See stamp on control for correct positioning.
- DO NOT swap the red and yellow wires or the LED dimming performance may be adversely affected.
- When using LEDs or CFLs with this dimmer, only bulbs marked or rated as DIMMABLE with Universal or Reverse-Phase Dimmers and on the Lutron LED Report Card Tool (www.lutron.com/ledtool) can be used.
- For FAQs and a list of recommended DIMMABLE LEDs and CFLs please visit www.lutron.com/led. For further questions, please call our LED Center of Excellence at LEDs@lutron.com or 1.877.DIM.LED8.

Multi-Unit Installations

When installing more than one Dimmer in the same wallbox, it may be necessary to remove all inner side sections prior to wiring (see diagram). Removal of side sections may reduce maximum wattage, as shown in the chart below.

Mixing bulb types (*using a combination of LED/CFL, and Incandescent/Halogen bulbs) and removal of Dimmer side sections may reduce maximum wattage as shown in the chart below.



Total LED/CFL Wattage Installed (Wattage per bulb x # of bulbs)	Maximum Allowable Incandescent/Halogen Wattage*		
	A	B	C
0 W	+ 500 W	400 W	300 W
1 W - 40 W	+ 400 W	300 W	200 W
41 W - 80 W	+ 300 W	200 W	100 W
81 W - 120 W	+ 200 W	100 W	50 W
121 W - 160 W	+ 100 W	50 W	25 W
161 W - 200 W	+ 50 W	0 W	0 W
201 W - 250 W	+ 0 W	0 W	0 W

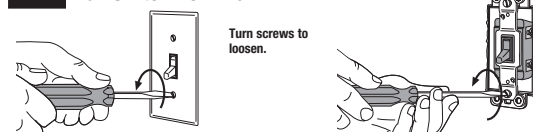
Installation

For installations involving more than one control in a wallbox, refer to Multi-Unit Installations before beginning.

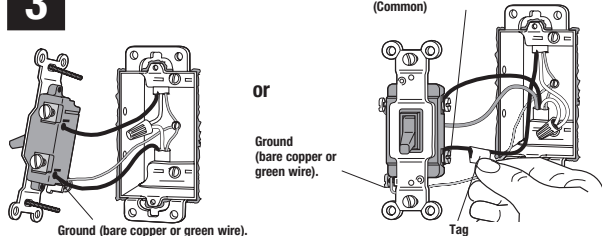
1 Turn Power OFF at Circuit Breaker or Remove Fuse.



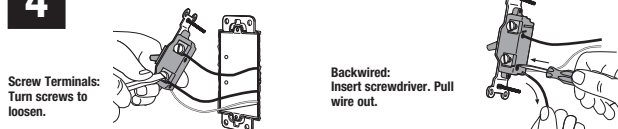
2 Remove Wallplate and Switch Mounting Screws. Pull Switch from Wall.



3 Verify Type of Switch.



4 Disconnect Switch Wires.

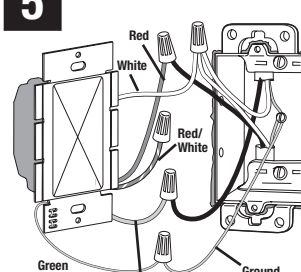


Important Wiring Information

When making wire connections, follow the recommended strip lengths and combinations for the supplied wire connectors. Note: Wire connectors provided are suitable for copper wire only. For aluminum wire, consult an electrician.

- Small:**
Strip insulation 3/8 in (10 mm) for 14 AWG (1.5 mm²) wire.
Strip insulation 1/2 in (13 mm) for 16 AWG (1.0 mm²) or 18 AWG (0.75 mm²) wire.
Use to join one 14 AWG (1.5 mm²) supply wire with one 16 AWG (1.0 mm²) or 18 AWG (0.75 mm²) control wire.
- Large:**
Strip insulation 1/2 in (13 mm) for 10 AWG (6 mm²), 12 AWG (2.5 mm²), or 14 AWG (1.5 mm²) wire.
Strip insulation 5/8 in (16 mm) for 16 AWG (1.0 mm²) or 18 AWG (0.75 mm²) wire.
Use to join one or two 12 AWG (2.5 mm²) or 14 AWG (1.5 mm²) supply wires with one 10 AWG (6 mm²), 12 AWG (2.5 mm²), 14 AWG (1.5 mm²), 16 AWG (1.0 mm²), or 18 AWG (0.75 mm²) control wire.
- Be sure no bare wire is exposed.

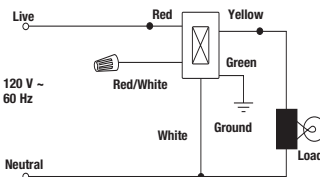
5 Wiring the Dimmer.



For a Single-Pole Circuit:

- Connect the **green** Dimmer ground wire to the bare copper or green ground wire in the wallbox (see Important Note 3).
- Connect the **red** Dimmer wire to the wire leading to the circuit breaker or fuse box.
- Connect the **yellow** Dimmer wire to the wire leading to the load.
- Connect the **white** Dimmer wire to neutral (see Important Note 4).
- Twist a wire connector onto the **red/white** Dimmer wire. This wire is not used in a single pole circuit.

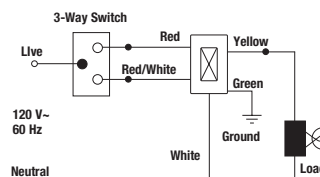
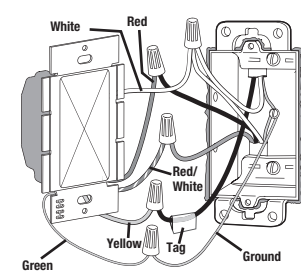
Note: If the red and yellow wires are reversed, the lamp may flicker.



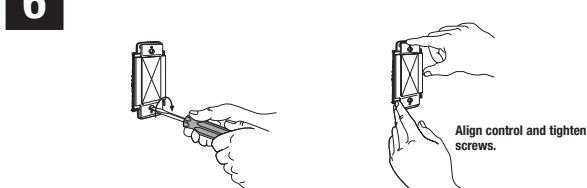
For a 3-Way Circuit:

- A 3-way switch must be on the line side of the Dimmer.
- Connect the **green** Dimmer ground wire to the bare copper or green ground wire in the wallbox (see Important Note 3).
- Connect the **red** Dimmer wire to one of the wires leading to the 3-way switch.
- Connect the **red/white** Dimmer wire to the other wire leading to the 3-way switch.
- Connect the **yellow** Dimmer wire to the wire leading to the load (marked or tagged wire).
- Connect the **white** Dimmer wire to neutral (see Important Note 4).

Note: If the red and yellow wires are reversed, the lamp may flicker.



6 Mount and Align Control. Install Wallplate.



7 Restore Power.



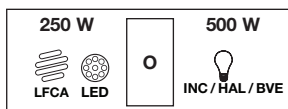
Lutron Electronics Co., Inc.
7200 Suter Road
Coopersburg, PA 18036-1299, U.S.A.
05/2017 P/N 0301853 Rev. A

Atenuador unipolar / de tres vías y fase inversa (electrónico de bajo voltaje)

Clasificado para 120 V~ 60 Hz.
Adquiera la placa de pared por separado.

Atenuador para lámpara fluorescente compacta autobalastada/LED/halógeno/incandescente/electrónico de bajo voltaje

120 V~ 60 Hz



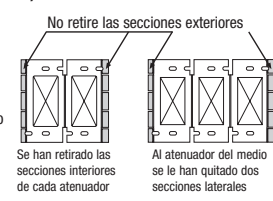
Notas Importantes. Favor de leer antes de instalar.

- PRECAUCIÓN:** Sólo utilizar con artefactos instalados de forma permanente con LED atornillables y atenuables, lámparas fluorescentes, halógenas o incandescentes compactas atornillables y atenuables o transformadores electrónicos de bajo voltaje. Para evitar el sobrecalentamiento y posibles daños a otros equipos, no utilizar para controlar transformadores magnéticos de bajo voltaje, receptáculos, artefactos de iluminación fluorescente, aparatos accionados a motor o aparatos provistos de transformador.
- Realice la instalación de acuerdo con todos los códigos eléctricos nacionales y locales.
- Cuando no hay "medios de conexión a tierra" dentro de la caja de pared para un control existente, National Electrical Code (NEC, Código eléctrico nacional) permite la instalación de un control como reemplazo en tanto 1) se utilice una placa frontal no combustible con tornillos de aneación no metálicos o 2) el circuito se proteja a través de un interruptor de circuitos de falla de tierra (GFCI). Cuando instale un control de acuerdo con estos métodos, cubra o retire el cable verde antes de atornillar el atenuador en la caja de pared.
- Este producto requiere un cable neutro en la caja de empotrar. Si no hubiera presente un cable neutro, póngase en contacto con un electricista matriculado para la instalación.
- Sólo utilizar para controlar el lado primario del transformador electrónico suministrado, la iluminación de bajo voltaje o en combinación con lámparas incandescentes.
- Proteja el atenuador contra el polvo y la suciedad al pintar o reparar las paredes.
- Es normal que el atenuador se sienta tibio al tacto durante su funcionamiento.
- Limpie el atenuador con un paño suave y húmedo solamente. No use productos químicos de limpieza.
- Sólo para uso en interiores.
- Los controles deben montarse verticalmente. El grabado del control muestra la posición correcta.
- NO permuta los cables rojo y amarillo, o el desempeño de atenuación del LED podría verse afectado negativamente.
- Cuando se utilicen LED o lámparas fluorescentes compactas (LFCA) con este atenuador, sólo pueden utilizarse bombillas marcadas o especificadas como ATENUABLES con atenuadores universales o de fase inversa y en la "LED Report Card Tool" (herramienta de tarjeta de informes de LED) de Lutron (www.lutron.com/ledtool).
- Para preguntas más frecuentes y una lista de focos ATENUABLES LFCA y LED recomendadas visite www.lutron.com/led. Si tuviera más preguntas, llame a nuestro Centro de Excelencia LED al LEDs@lutron.com o 1.877.DIM.LED8 (sólo E.U.A. y Canadá).

Instalación de Unidades Múltiples

Cuando se instala más de un atenuador en la misma caja de empotrar, puede ser necesario retirar todas las secciones laterales internas antes de cablear (ver diagrama).

La combinación de tipos de focos diferentes (*uso combinado de lámparas fluorescentes compactas autobalastadas/LED e incandescentes/halógenos) y la extracción de secciones laterales del atenuador pueden requerir una reducción de la potencia máxima, como se muestra a continuación.

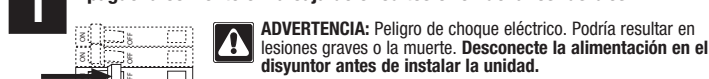


Potencia total instalada LFCA/LED (Wattios por foco x No de focos)	Potencia máxima permitida para focos halógenos/incandescentes*		
	A	B	C
0 W	+ 500 W	400 W	300 W
1 W - 40 W	+ 400 W	300 W	200 W
41 W - 80 W	+ 300 W	200 W	100 W
81 W - 120 W	+ 200 W	100 W	50 W
121 W - 160 W	+ 100 W	50 W	25 W
161 W - 200 W	+ 50 W	0 W	0 W
201 W - 250 W	+ 0 W	0 W	0 W

Instalación

Para instalaciones múltiples en una caja de embutir, antes de empezar vea las instrucciones de unidades múltiples.

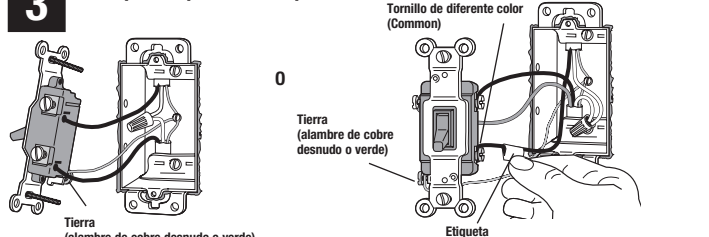
1 Apague la corriente en la caja de circuitos o remueva los fusibles.



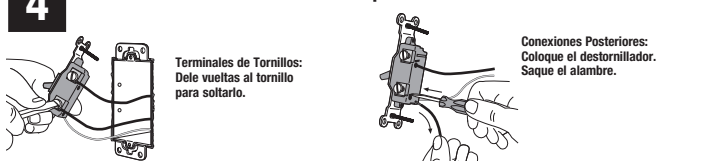
2 Retire la placa de la pared. Saque el interruptor de la pared.



3 Verifique el tipo de interruptor.



4 Desconecte los alambres del interruptor.

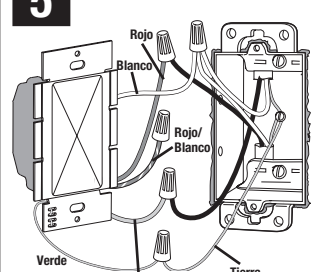


Instrucciones importantes de cableado

Cuando se conecten cables, la longitud expuesta de los extremos y la combinación de conexiones deberán estar de acuerdo con las recomendaciones para el conector suministrado. Nota: Los conectores suministrados son apropiados para alambres de cobre únicamente. Consulte a un electricista en caso de usar conductores de aluminio.

- Pequeño:**
Alambres de 1,5 mm² (14 AWG) quite la aislación en 10 mm (3/8 pulgada) del extremo. Alambres de 1,0 mm² (16 AWG) ó 0,75 mm² (18 AWG) quite la aislación en 13 mm (1/2 pulgada) del extremo. Úselos para conectar un cable de suministro de 1,5 mm² (14 AWG) con un cable de control de 1,0 mm² (16 AWG) ó 0,75 mm² (18 AWG).
- Grande:**
Alambres de 6 mm² (10 AWG), 2,5 mm² (12 AWG) ó 1,5 mm² (14 AWG) quite la aislación en 13 mm (1/2 pulgada) del extremo. Alambres de 1,0 mm² (16 AWG) ó 0,75 mm² (18 AWG) quite la aislación en 16 mm (5/8 pulgada) del extremo. Úselos para conectar uno o dos cables de suministro de 2,5 mm² (12 AWG) ó 1,5 mm² (14 AWG) con un cable de control de 6 mm² (10 AWG), 2,5 mm² (12 AWG), 1,5 mm² (14 AWG), 1,0 mm² (16 AWG) ó 0,75 mm² (18 AWG).
- Tuerza el conector de alambre hasta que este firme. Asegúrese que no queden alambres expuestos.

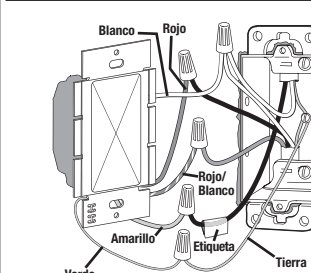
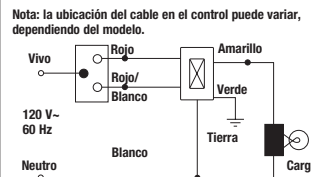
5 Conecte el control.



En un circuito Unipolar:

- Conecte el alambre de tierra **verde** del control al alambre de tierra cobre desnudo o de verde en la caja de embutir (vea Notas Importantes 3).
- Conecte el alambre **rojo** del control al alambre que va a la caja de circuitos o caja de fusibles.
- Conecte el alambre **amarillo** del control al alambre que va a la carga.
- Conecte el alambre **blanco** del control al neutral (vea Notas Importantes 4).
- Usando conectadores de alambres, cubra el alambre color **rojo/blanco** del control. Este alambre no se usa en circuitos unipolares.

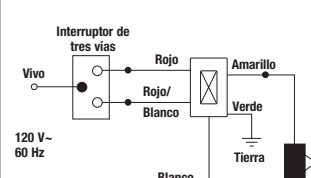
Nota: El control puede causar parpadeo en las lámparas si se invierten los alambres rojo y amarillo.



En un circuito de Tres Vías:

- Asegurese que el interruptor de tres vías esté conectado con el alambre vivo de la línea.
- Conecte el alambre de **tierra verde** del control al alambre de tierra cobre desnudo o de verde en la caja de embutir (vea Notas Importantes 3).
- Conecte el alambre **rojo** del control a uno de los alambres del interruptor de tres vías.
- Conecte el alambre color **rojo y blanco** del control al otro alambre del interruptor de tres vías.
- Conecte el alambre **amarillo** del control al alambre de la carga (alambre marcado o etiquetado).
- Conecte el alambre **blanco** del control a neutral (vea Notas Importantes 4).

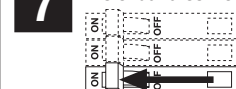
Nota: El control puede causar parpadeo en las lámparas si se invierten los alambres rojo y amarillo.



6 Monte y alinee el control. Instale la placa de pared.



7 Encienda la corriente.



Lutron Electronics Co., Inc.
7200 Suter Road
Coopersburg, PA 18036-1299, E.U.A.
05/2017 P/N 0301853 Rev. A

Gradateur unipolaire / va-et-vient à phase inversée (électronique basse tension)

Puissance nominale 120 V~ 60 Hz
Achetez la plaque murale séparément.

Gradateur pour ampoules fluorescentes compactes/à DEL/ampoules incandescentes / halogènes/électronique basse tension

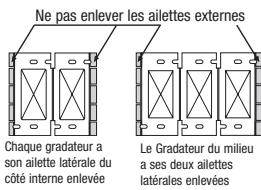
Remarques importantes. Veuillez lire avant d'installer.

- AVERTISSEMENT** : À utiliser seulement pour des luminaires installés de façon permanente avec des DEL de gradation vissables, des ampoules fluorescentes, halogène, incandescentes compactes vissables ou des transformateurs électroniques de basse tension. Pour éviter toute surchauffe et d'endommager d'autres équipements, ne pas utiliser pour commander des transformateurs magnétiques de basse tension, des prises, des luminaires fluorescents, des appareils motorisés ou des appareils alimentés par transformateur.
- Effectuez l'installation conformément à tous les codes d'électricité locaux et nationaux.
- Si aucun dispositif de mise à la terre n'existe dans le boîtier mural d'une commande existant, National Electrical Code® (NEC, code électrique national) autorise l'installation d'un commande en guise de remplacement à condition 1) qu'une têtère non-métallique et non-combustible soit utilisée avec des vis de fixation non-métalliques, ou 2) que le circuit soit protégé par un disjoncteur de fuite de terre (GFCI). Lors de l'installation d'un commande en fonction de ces méthodes, couvrez le fil vert d'un capuchon ou retirez-le avant de visser le commande dans le boîtier mural.
- Ce produit nécessite un fil neutre dans le boîtier d'encastrement. En l'absence de fil neutre, contactez un électricien qualifié pour effectuer l'installation.
- À utiliser seulement pour commander le côté principal de l'éclairage basse tension alimenté par un transformateur électronique, ou en combinaison avec des ampoules incandescentes.
- Lors de la peinture des pièces ou de finition de plâtre, protégez toujours le gradateur contre la poussière et les saletés.
- Il est normal que le gradateur soit chaud au toucher durant le fonctionnement.
- Nettoyez le gradateur à l'aide d'un chiffon doux humide seulement. N'employez aucun nettoyant chimique.
- Pour installation à l'intérieur seulement.
- Montez les contrôles à la verticale. Pour un positionnement exact, voir l'estampage sur le contrôle.
- NE PAS** échanger les fils rouge et jaune ou les performances de gradation de DEL peuvent être affectées.
- Lorsque vous utilisez des DEL ou des AFC avec ce gradateur, seules des ampoules marquées ou classées VARIABLES avec des gradateurs universels ou à phase inversée et présent dans l'outil « LED Report Card Tool » (Propositions de spécifications de DEL) de Lutron (www.lutron.com/ledtool) peuvent être utilisées.**
- Pour consulter la FAQ's et une liste d'AFCs et DELs de gradation utilisées, veuillez visiter www.lutron.com/led. Pour de plus amples informations, veuillez appeler notre Centre d'Excellence des DEL au LEDs@lutron.com ou 1.877.DIM.LED8.

Montage multiple

Si vous installez plus d'un gradateur dans le même boîtier, il se peut qu'il soit nécessaire d'enlever toutes les ailettes latérales internes des contrôles dans le boîtier avant de faire le câblage (voir diagramme).

L'utilisation d'ampoules de différents types (une combinaison d'ampoules incandescentes ou halogènes et d'ampoules AFC ou à DEL) et le retrait des ailettes latérales des gradateurs peut réduire la puissance maximale selon les indications du tableau ci-dessous.



Puissance AFC ou à DEL totale installée (Watts par ampoule x nbre. d'ampoules)	Puissance maximale incandescente ou halogène autorisée*		
	A	B	C
0 W	+ 500 W	400 W	300 W
1 W – 40 W	+ 400 W	300 W	200 W
41 W – 80 W	+ 300 W	200 W	100 W
81 W – 120 W	+ 200 W	100 W	50 W
121 W – 160 W	+ 100 W	50 W	25 W
161 W – 200 W	+ 50 W	0 W	0 W
201 W – 250 W	+ 0 W	0 W	0 W

Modèles:
DVRP-253P
CTRP-235P
DVSCR-253P

120 V~ 60 Hz

250 W

AFC

DEL

OU

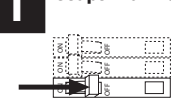
500 W

INC/HAL/BTE

Installation

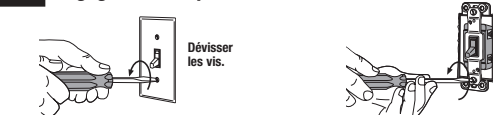
En cas d'installation de plusieurs commandes dans une boîte électrique, consulter la section sur le montage multiple avant de commencer l'installation.

1 Couper l'alimentation électrique au disjoncteur ou à la boîte à fusibles.

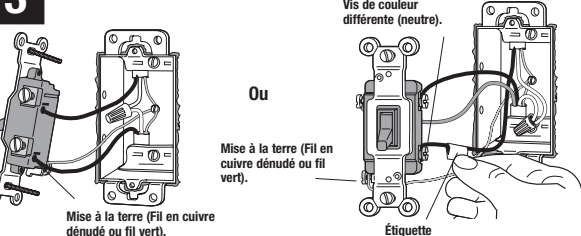


AVERTISSEMENT : Risque de choc. Peut entraîner de graves blessures ou la mort. Couper l'alimentation au niveau du disjoncteur avant d'installer l'appareil.

2 Enlever les vis de montage de l'interrupteur. Dégager l'interrupteur du mur.



3 Vérifier le type d'interrupteur.



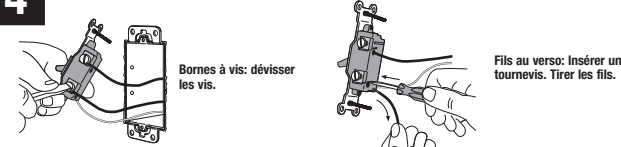
Raccordement Unipolaire

Les fils isolés sont raccordés à deux vis de même couleur. Remplacer par un gradateur Unipolaire.

Raccordement 3-Voies

Les fils isolés sont raccordés à trois vis. L'un de ces fils est raccordé à une vis de couleur différente, qui pourraient être marquée "Neutre". Marquer ou étiqueter les fils pour les identifier pendant le raccordement. Remplacer par un interrupteur 3-Voies.

4 Déconnecter les fils de l'interrupteur



Importants renseignements de câblage

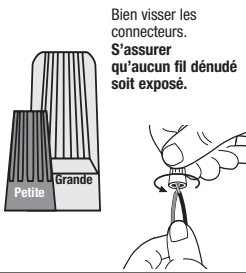
Lorsque vous raccordez des fils, dénudez-les selon les longueurs recommandées et respectez les combinaisons des serre-fils. **Remarque** : Les serre-fils fournis conviennent **uniquement pour les fils de cuivre**. Pour les fils en aluminium, consultez un électricien.

Petite taille :

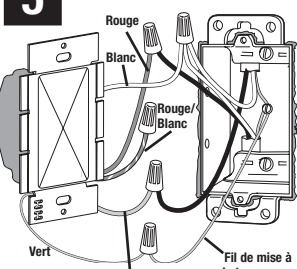
Dénudez la gaine isolante sur 10 mm (3/8 po) pour les fils de calibre 1,5 mm² (14 AWG).
Dénudez la gaine isolante sur 13 mm (1/2 po) pour les fils de calibre 1,0 mm² (16 AWG) ou 0,75 mm² (18 AWG).
Utilisez ces mesures pour raccorder un fil de calibre 1,5 mm² (14 AWG) à un fil de commande de calibre 1,0 mm² (16 AWG) ou 0,75 mm² (18 AWG).

Grande taille :

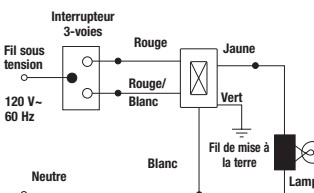
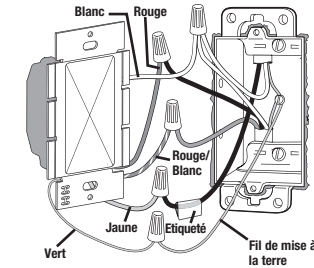
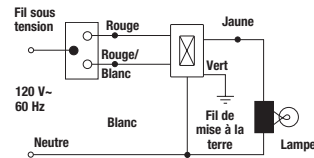
Dénudez la gaine isolante sur 13 mm (1/2 po) pour les fils de calibre 6 mm² (10 AWG), 2,5 mm² (12 AWG), ou 1,5 mm² (14 AWG).
Dénudez la gaine isolante sur 16 mm (5/8 po) pour les fils de calibre 1,0 mm² (16 AWG) ou 0,75 mm² (18 AWG).
Utilisez ces mesures pour raccorder un ou deux fils de calibre 2,5 mm² (12 AWG) ou 1,5 mm² (14 AWG) à des fils de commande de calibre 6 mm² (10 AWG), 2,5 mm² (12 AWG), 1,5 mm² (14 AWG), 1,0 mm² (16 AWG), ou 0,75 mm² (18 AWG).



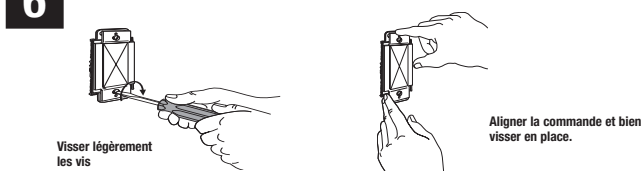
5 Raccordement du commande:



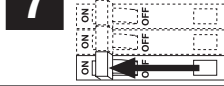
Remarque : L'emplacement des fils du gradateur peut varier selon le modèle.



6 Monter et aligner la commande. Installer la plaque murale.



7 Remettre l'alimentation électrique en circuit.



Dans un circuit Unipolaire

- Raccorder le fil **vert** de mise à la terre de la commande au fil vert ou au fil de cuivre dénudé de mise à la terre dans la boîte de sortie (voir Remarque Importante 3).
- Raccorder le fil **rouge** de la commande au fil allant au disjoncteur ou à la boîte à fusibles.
- Raccorder le fil **jaune** de la commande au fil allant à la lampe.
- Raccorder le fil **blanc** de la commande au fil neutre (voir Remarque Importante 4).
- À l'aide d'un connecteur, recouvrir le fil **rouge/blanc** de la commande. Ce fil n'est pas utilisé dans un circuit Unipolaire.

Remarque : Si le fil rouge at le fil jaune sont inversés, il est possible que les ampoules scintillent.

Dans un circuit 3-Voies

- S'assurer que l'interrupteur 3-voies soit sur le côté de la ligne de la commande.
- Raccorder le fil **vert** de mise à la terre de la commande au fil vert ou au fil de cuivre dénudé de mise à la terre dans la boîte de sortie (voir Remarque Importante 3)
- Raccorder le fil **rouge** de la commande à l'un des fils allant à l'interrupteur 3-voies.
- Raccorder le fil **rouge/blanc** de la commande à l'autre fil allant à l'interrupteur 3-voies.
- Raccorder le fil **jaune** de la commande au fil allant à la lampe (fil marqué ou étiqueté).
- Raccorder le fil **blanc** de la commande au fil neutre (voir Remarque Importante 4).

Remarque : Si le fil rouge at le fil jaune sont inversés, il est possible que les ampoules scintillent.

LUTRON

Lutron Electronics Co., Inc.
7200 Suter Road
Coopersburg, PA 18036-1299, É.-U.
05/2017 NIP 0301853 Rev. A

Customer Assistance

For questions concerning the installation or operation of this product, call the **Lutron Technical Support Center**. Please provide exact model number when calling.

1.844.LUTRON1 (U.S.A., Canada, and the Caribbean)

+1.888.235.2910 (México)

+1.610.282.3800 (Other countries)

Fax +1.610.282.6311

Internet: www.lutron.com/support

Limited Warranty

(Valid only in U.S.A., Canada, Puerto Rico, and the Caribbean.)

Lutron will, at its option, repair or replace any unit that is defective in materials or manufacture within one year after purchase. For warranty service, return unit to place of purchase or mail to 7200 Suter Rd., Coopersburg, PA 18036-1299, postage pre-paid.

THIS WARRANTY IS IN LIEU OF ALL OTHER EXPRESS WARRANTIES, AND THE IMPLIED WARRANTY OF MERCHANTABILITY IS LIMITED TO ONE YEAR FROM PURCHASE. THIS WARRANTY DOES NOT COVER THE COST OF INSTALLATION, REMOVAL OR REINSTALLATION, OR DAMAGE RESULTING FROM MISUSE, ABUSE, OR DAMAGE FROM IMPROPER WIRING OR INSTALLATION. THIS WARRANTY DOES NOT COVER INCIDENTAL OR CONSEQUENTIAL DAMAGES. LUTRON'S LIABILITY ON ANY CLAIM FOR DAMAGES ARISING OUT OF OR IN CONNECTION WITH THE MANUFACTURE, SALE, INSTALLATION, DELIVERY, OR USE OF THE UNIT SHALL NEVER EXCEED THE PURCHASE PRICE OF THE UNIT.

This warranty gives you specific legal rights, and you may have other rights which vary from state to state. Some states do not allow the exclusion or limitation of incidental or consequential damages, or limitation on how long an implied warranty may last, so the above limitations may not apply to you.

Lutron is a trademark of Lutron Electronics Co., Inc., registered in the U.S. and other countries. NEC is a registered trademark of National Fire Protection Association, Quincy, Massachusetts. ©2017 Lutron Electronics Co., Inc.

Asistencia al cliente

Si tiene preguntas referente a la instalación o operación de este producto, llame al **Centro de Soporte Técnico de Lutron**. Por favor suministre el numero exacto del modelo con su llamada.

1.800.523.9466 (E.U.A., Canadá, y el Caribe)

+1.888.235.2910 (México)

+1.610.282.3800 (Otros países)

Fax +1.610.282.6311

Internet: www.lutron.com/support

Garantía Limitada

(Válido solamente en los E.U.A., Canadá, Puerto Rico, y el Caribe.)

Lutron reparará o reemplazará, a su criterio, cualquier unidad cuyos materiales o fabricación resulten defectuosos en el término de un año después de la fecha de compra. Para obtener servicio de garantía, la unidad debe devolverse al lugar de compra o enviar, con franqueo pago, a Lutron, 7200 Suter Road, Coopersburg, Pennsylvania 18036-1299.

ESTA GARANTÍA SE OFRECE EN LUGAR DE CUALQUIER OTRA GARANTÍA EXPRESA. LA GARANTÍA IMPLÍCITA DE COMERCIABILIDAD ESTÁ LIMITADA A UN AÑO, A PARTIR DE LA FECHA DE COMPRA. ESTA GARANTÍA NO CUBRE LOS COSTOS DE INSTALACIÓN, DESMONTAJE NI REINSTALACIÓN. TAMPOCO CUBRE DAÑOS RESULTANTES DE UN USO IMPROPIO O ABUSO, NI DAÑOS DEBIDOS A UNA INSTALACIÓN O CONEXIÓN INCORRECTA. ESTA GARANTÍA NO CUBRE DAÑOS INCIDENTALES NI RESULTANTES. LA OBLIGACIÓN DE LUTRON CON RESPECTO A CUALQUIER RECLAMACIÓN POR DAÑOS RELACIONADOS CON LA FABRICACIÓN, VENTA, INSTALACIÓN, ENTREGA, USO, REPARACIÓN O REEMPLAZO DE LA UNIDAD, NO SUPERARÁ, EN NINGÚN CASO, EL PRECIO DE COMPRA.

Esta garantía otorga derechos legales específicos, pero se podría tener otros derechos, que varían de un estado a otro. Algunos estados no permiten la exclusión o limitación de daños incidentales ni resultantes, ni limitaciones en la duración de una garantía implícita, por lo cual es posible que las limitaciones mencionadas anteriormente no correspondan en ciertos casos.

Lutron es una marca de comercial de Lutron Electronics Co., Inc., registrada en E.U.A. y en otros países. NEC es una marca registrada de National Fire Protection Association, Quincy, Massachusetts. ©2017 Lutron Electronics Co., Inc.

Assistance à la clientele

Pour tout renseignement concernant l'installation ou le fonctionnement de ce produit, composez le numéro sans frais de la **ligne d'assistance téléphonique de Lutron**. Veuillez vous munir de numéro exact du modèle en cas d'appel.

1.800.523.9466 (É.-U., Canada, Caraïbes)

+1.888.235.2910 (México)

+1.610.282.3800 (Autres pays)

Télécopieur: +1.610.282.6311

Internet: www.lutron.com/support

Garantie Limitée

(Valide seulement aux États-Unis, Canada, Puerto Rico et Caraïbes.)

Lutron réparera ou remplacera à son choix tout produit jugé défectueux en matériaux ou en main d'œuvre pendant un an suivant la date d'achat. Pour une réparation couverte par la garantie, veuillez retourner le produit au lieu d'achat ou l'expédier à Lutron, 7200 Suter Rd., Coopersburg, PA 18036-1299, en port payé.

LA PRÉSENTE GARANTIE REMPLACE TOUTES AUTRES GARANTIES EXPRESSES ; LA GARANTIE IMPLICITE DE QUALITÉ MARCHANDE EST LIMITÉE À UN AN SUIVANT LA DATE D'ACHAT. CETTE GARANTIE NE COUVRE PAS LES COÛTS D'INSTALLATION, DE DÉMONTAGE OU DE RÉINSTALLATION, NI LES DOMMAGES RÉSULTANT D'UNE UTILISATION INCORRECTE, D'ABUS OU DE DOMMAGES ENTRAINÉS PAR UN CÂBLAGE OU UNE INSTALLATION INCORRECT. ELLE NE COUVRE PAS LES DOMMAGES FORTUITS OU INDIRECTS. LA RESPONSABILITÉ DE LUTRON EN CE QUI CONCERNE LES RÉCLAMATIONS POUR DOMMAGES RELATIFS À LA FABRICATION, LA VENTE, L'INSTALLATION, LA LIVRAISON OU L'UTILISATION DE CE PRODUIT NE SERA JAMAIS SUPÉRIEURE À SON PRIX D'ACHAT.

Cette garantie vous donne des droits juridiques spécifiques; vous pouvez également avoir d'autres droits qui varient en fonction des États. Certains États n'autorisent pas l'exclusion ou la limite des dommages fortuits ou indirects ou la durée limitée d'une garantie implicite; par conséquent, il se peut que les limites indiquées ci-dessus ne s'appliquent pas à votre cas.

Lutron est une marque déposée de Lutron Electronics Co., Inc., enregistrée aux États-Unis et dans d'autres pays. NEC est une marque de commerce de National Fire Protection Association, Quincy, Massachusetts. ©2017 Lutron Electronics Co., Inc.