

Dimmer

**Diva Smart ELV+ Dimmer  
DVRF-5NE**  
120 V~ 50/60 Hz

Installation videos can be found here:  
[www.casetawireless.com/support](http://www.casetawireless.com/support)

Double your warranty

Love Caséta products?  
Have ideas for making them better? Tell us what you think and we'll extend your warranty by 1 year.  
[www.casetawireless.com/register](http://www.casetawireless.com/register)

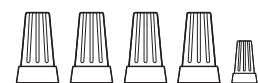


Contents supplied

Dimmer (DVRF-5NE)

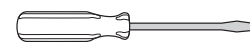


Wire connectors (5) Screws (2)

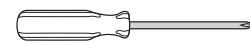


Tools you'll need

Flat-head screwdriver

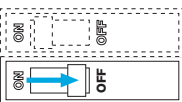


Phillips-head screwdriver



Installing your dimmer Installation for lights with one wall switch (single pole)

1 Turn power off at circuit breaker!



**WARNING: SHOCK HAZARD!** May result in Serious Injury or Death. Turn off power at circuit breaker or fuse before installing.

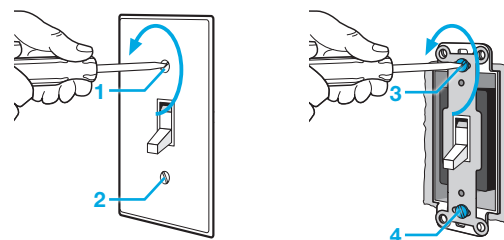
Important note:

We've included instructions for when a single switch is controlling the lights. For installation instructions when two or more switches are controlling a light, please visit [www.casetawireless.com/3way](http://www.casetawireless.com/3way) for complete installation instructions and how-to videos.

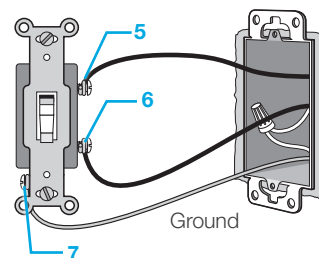


2 Remove existing switch from wall

Remove the wallplate from switch. Remove the switch and pull it away from the wall.



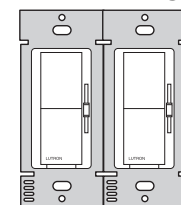
Disconnect all three wires\* from the switch.



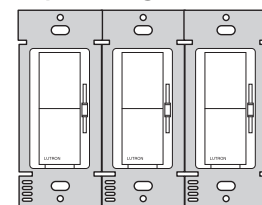
\* If your switch has more than 3 wires attached, see "Installing Caséta in a 3-way switch application" video at [www.casetawireless.com/3way](http://www.casetawireless.com/3way)

3 Ganging and derating

Double Gang



Triple Gang



Important note:

Multi-gang installations may reduce the dimmer's maximum wattage rating. See the chart below for maximum wattage information.

Maximum\* wattage derating chart (120 V~ 50/60 Hz)

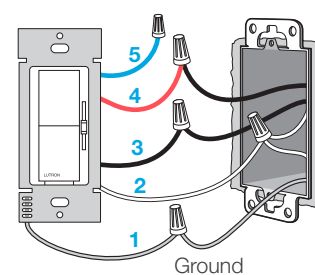
Load Type	Single gang	Double gang	Triple gang
LED	250 W*	200 W*	150 W*
Incandescent, Halogen, and ELV Halogen	500 W*	400 W*	300 W*
MLV Halogen**	400 VA	400 VA	400 VA
Dimming Ballasts	400 VA	400 VA	400 VA
Hi-lume 1% 2-Wire LED Drivers (forward-phase only)	400 W	400 W	400 W

\* For maximum wattage information when mixing light bulb types see [www.casetawireless.com/ganging](http://www.casetawireless.com/ganging)  
\*\* When using MLV loads the dimmer must be switched to forward phase. Follow the instructions at [www.casetawireless.com/change\\_phase](http://www.casetawireless.com/change_phase)

Important notes:

1. For indoor use only.
2. Operate between 32 °F (0 °C) and 104 °F (40 °C).

4 Connect the dimmer



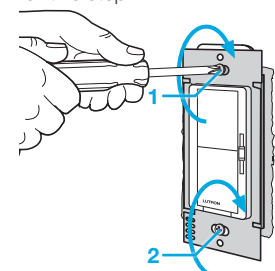
- 1 Connect the bare copper (or green) "ground" wire from the wallbox to the green wire on the dimmer using a large wire connector.
- 2 Connect the Neutral wire from the wallbox to the white wire on the dimmer.
- 3 Connect the Hot wire from the wallbox to the black wire on the dimmer using a large wire connector.
- 4 Connect the Load wire from the wallbox to the red wire on the dimmer using a large wire connector.
- 5 Cap the blue wire with a small wire connector.

Important notes:

1. Dimmer does not work if Hot (black wire) and Load (red wire) are reversed.
2. Dimmer does not work if Neutral (white wire) is not connected.

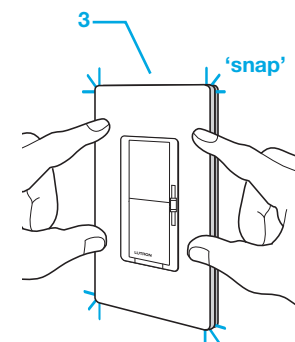
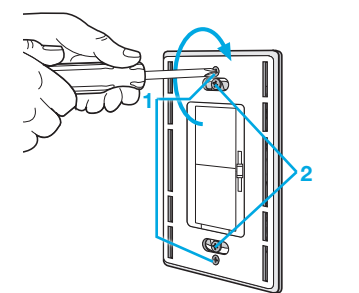
5 Mount the dimmer

Use the mounting screws provided, leaving them loose for this step.

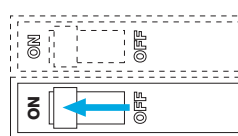


6 Attach the wallplate

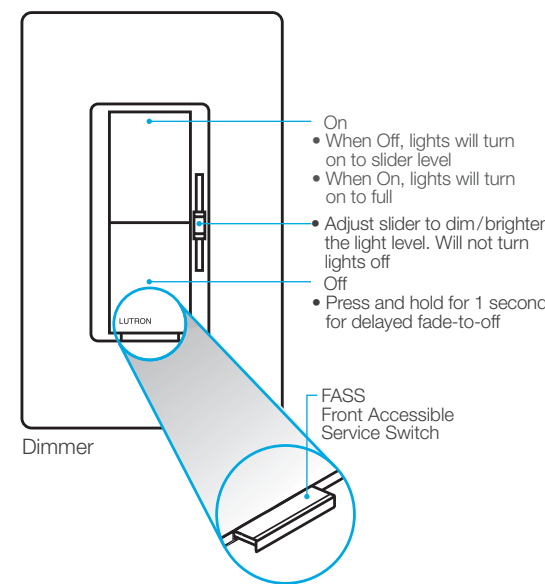
- 1 Attach the wallplate adapter to the dimmer using the screws provided.
- 2 Tighten the mounting screws on the dimmer and the wallplate adapter.
- 3 Snap on the wallplate.



7 Turn power on at circuit breaker



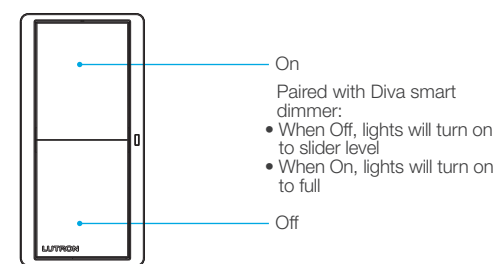
8A Using your controls



Replacing light bulbs using Front Accessible Service Switch (FASS)

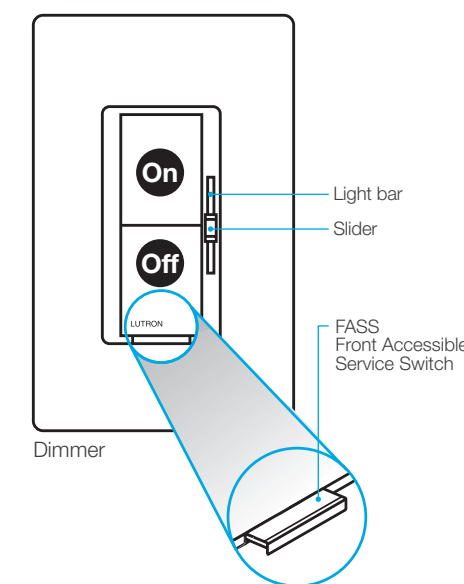
Pull the FASS out on the dimmer to remove power at the light socket.

8B Pico paddle remote



Pico paddle remote

9 Adjusting low-end trim



- 1 Pull the Front Accessible Service Switch (FASS) out to the open position.
- 2 Press and HOLD the **Off** button.
- 3 Continue to HOLD the **Off** button and push the FASS in until the light bar flashes.
- 4 Release the **Off** button and adjust the slider to desired low-end brightness.
- 5 Press **Off** to save settings.

10 Changing phase

To change phase, please visit [www.casetawireless.com/change\\_phase](http://www.casetawireless.com/change_phase) and choose the link for "Setting Dimmer Phase on a Caséta Diva Smart ELV+ Dimmer (DVRF-5NE)".

Works with energy efficient dimmable light bulbs:



**ELV Halogen**—up to 500 W



**LED**—up to 250 W



**Halogen**—up to 500 W



**Incandescent**—up to 500 W



**MLV Halogen\*\***—up to 400 VA or 300 W of lamps



**Dimming Ballasts**—up to 400 VA



**LTE LED Drivers**—up to 400 W (or 20 drivers max)

**NOTE:** You can mix and match dimmable LEDs as well as halogen and incandescent light bulbs, with Caséta Wireless dimmers.

Dimmable ballasts require low-end trim.

Dimmable LED light bulbs vary in their dimming performance. If you're using these bulbs and they flicker or turn off, please visit [www.casetawireless.com/lowend](http://www.casetawireless.com/lowend) for information on adjusting the dimmer for best bulb performance.

For a complete list of compatible dimmable LEDs please visit [www.lutron.com/en-US/Pages/LEDCompatibilityTool/Compatibility.aspx](http://www.lutron.com/en-US/Pages/LEDCompatibilityTool/Compatibility.aspx)

\*\*When using MLV loads the dimmer must be switched to forward-phase. Follow the instructions at [www.casetawireless.com/change\\_phase](http://www.casetawireless.com/change_phase)

Transformers need to be derated to 75% of rating. Contact manufacturer for actual values.

Lutron Electronics Co., Inc.  
7200 Suter Road  
Coopersburg, PA 18036-1299, U.S.A.

# To use your dimmer in a Caséta by Lutron system

## With a smartphone or tablet (Smart Hub required, sold separately)

The Caséta Diva Smart ELV+ Dimmer can be controlled from a smartphone when used with the Lutron smart hub (formerly smart bridge) and the Lutron app.

If you are using the dimmer and remote with the Lutron smart hub follow the instructions below.

**NOTE:** If you are using the dimmer and remote with another manufacturer's bridge, please refer to that manufacturer's instructions for set-up.



Lutron Smart Hub



Lutron app

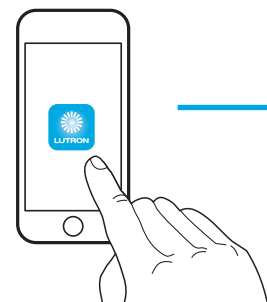
### 1 Download the Lutron app



Search for "Lutron Caséta"



### 2 Launch the Lutron app



The Lutron app will walk you through setting up your devices

### 3 Use the Lutron app to complete ALL remaining steps



**Add devices**

- Pico remotes
- Dimmers
- Shades



**Control three ways**



**Schedule your lights**

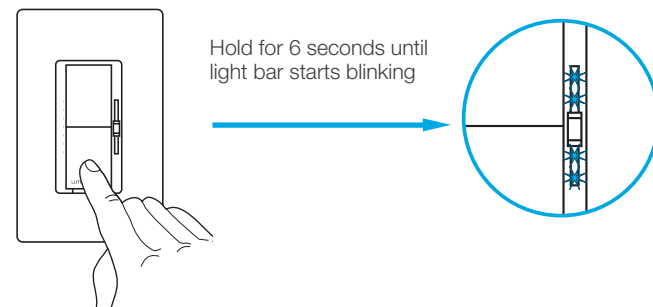


**Connect while away**

## Without a smartphone or tablet (Smart hub not required)

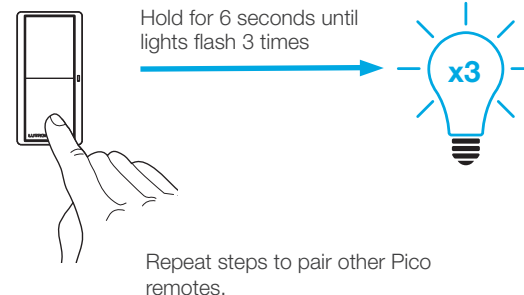
### Pairing the dimmer and Pico remote

#### 1 Press and hold "off" button on dimmer



Hold for 6 seconds until light bar starts blinking

#### 2 Press and hold "off" button on Pico remote



Hold for 6 seconds until lights flash 3 times

Repeat steps to pair other Pico remotes.

**NOTE:** Pico remote sold separately.

For advanced features, tips for using Caséta dimmers with LEDs and CFLs, the complete Caséta product line, and more, please visit [www.casetawireless.com](http://www.casetawireless.com)

## Troubleshooting

Symptoms	Probable cause and action
Light does not turn on or the dimmer light bar does not light up.	<ul style="list-style-type: none"> <li>• Light bulb(s) burned out.</li> <li>• Breaker is OFF or tripped.</li> <li>• Light not properly installed.</li> <li>• Wiring error:                             <ul style="list-style-type: none"> <li>– Ensure that the white wire is connected to Neutral.</li> </ul> </li> <li>• FASS switch on the dimmer is in the Off position.</li> </ul>
Light does not respond to Pico remote.	<ul style="list-style-type: none"> <li>• The dimmer failed to pair with Pico remote; see <i>Pairing the dimmer and Pico remote</i>.</li> <li>• The dimmer is already at the light level the Pico remote is sending.</li> <li>• The Pico remote is outside the 30 ft (9 m) operating range.</li> <li>• The Pico remote battery is low.</li> <li>• The Pico remote battery is installed incorrectly.</li> </ul>
<ul style="list-style-type: none"> <li>• Bulbs turn off while being dimmed.</li> <li>• Bulbs turn on at high light level but do not turn on at a low light level.</li> <li>• Bulbs flicker or flash when dimmed to a low light level.</li> </ul>	<ul style="list-style-type: none"> <li>• Verify bulbs are marked dimmable and visit <a href="http://www.casetawireless.com/lowend">www.casetawireless.com/lowend</a> for information on adjusting the dimmer for best bulb performance.</li> </ul>
Load is off and all LEDs blink three times.	<ul style="list-style-type: none"> <li>• Check wiring:                             <ul style="list-style-type: none"> <li>– Verify that the red and white wires are not swapped.</li> </ul> </li> <li>• Change the phase selection:                             <ul style="list-style-type: none"> <li>– See Step 10 on page 1.</li> </ul> </li> <li>• Over current:                             <ul style="list-style-type: none"> <li>– Verify that the load does not exceed the maximum rating.</li> </ul> </li> </ul>
Load is off and the 3 middle LEDs blink 4 times.	<ul style="list-style-type: none"> <li>• The dimmer is in Over Temperature Protection (OTP) mode.</li> <li>• See Step 3 <b>Ganging and Derating</b>. Ensure the dimmer is not overloaded.</li> <li>• Reset the dimmer by using the Front Accessible Service Switch (FASS); See <b>Using your Controls</b> section. Pull out the FASS and push it back in.</li> </ul>
Bottom 2 and top 3 LEDs are blinking.	<ul style="list-style-type: none"> <li>• The wrong phase selection has been chosen. See Step 10 on page 1.</li> </ul>

For unlisted blink codes and additional troubleshooting suggestions, please visit [www.casetawireless.com/support](http://www.casetawireless.com/support)

## CAUTION

Use only with permanently installed fixtures with dimmable LED, dimmable CFL, halogen, or incandescent lamps. To avoid overheating and possible damage to other equipment, do not use to control receptacles, motor-driven appliances, or transformer-supplied appliances.

### Codes

Install in accordance with all national and local electrical codes.

### Grounding

When no "grounding means" exist in wallbox, the National Electrical Code (NEC®) allows a control to be installed as a replacement if 1) a nonmetallic, noncombustible faceplate is used with nonmetallic attachment screws or 2) the circuit is protected by a ground fault circuit interrupter (GFCI). When installing a control according to these methods, cap or remove green wire before screwing control into wallbox.

### FCC/IC Information

This device complies with part 15 of the FCC Rules and Industry Canada license-exempt RSS standard(s). Operation is subject to the following two conditions: (1) This device may not cause interference, and (2) this device must accept any interference, including interference that may cause undesired operation. Modifications not expressly approved by Lutron Electronics Co., Inc. could void the user's authority to operate this equipment.

Note: This equipment has been tested and found to comply with the limits for a Class B digital device, pursuant to part 15 of the FCC Rules. These limits are designed to provide reasonable protection against harmful interference in a residential installation. This equipment generates, uses and can radiate radio frequency energy and, if not installed and used in accordance with the instructions, may cause harmful interference to radio communications. However, there is no guarantee that interference will not occur in a particular installation. If this equipment does cause harmful interference to radio or television reception, which can be determined by turning the equipment off and on, the user is encouraged to try to correct the interference by one or more of the following measures:

- Reorient or relocate the receiving antenna.
- Increase the separation between the equipment and receiver.
- Connect the equipment into an outlet on a circuit different from that to which the receiver is connected.
- Consult the dealer or an experienced radio/TV technician for help.

### Warranty

For warranty information, please visit [www.casetawireless.com/warranty](http://www.casetawireless.com/warranty)

Lutron, the Lutron logo, Diva, FASS, Hi-lume, Caséta, and Pico are trademarks or registered trademarks of Lutron Electronics Co., Inc. in the US and/or other countries. Apple is a trademark of Apple Inc., registered in the U.S. and other countries. App Store is a service mark of Apple Inc. All other product names, logos, and brands are property of their respective owners.

©2022-2024 Lutron Electronics Co., Inc.

Gradateur

Gradateur intelligent ELV+ Diva  
DVRF-5NE  
120 V~ 50/60 Hz

Les vidéos d'installation sont disponibles sur :  
[www.casetawireless.com/support](http://www.casetawireless.com/support)

Doublez votre garantie

Vous aimez les produits Caséta ?  
Vous avez des idées pour les améliorer ? Dites-nous  
ce que vous pensez et nous prolongerons votre  
garantie d'un an.  
[www.casetawireless.com/register](http://www.casetawireless.com/register)

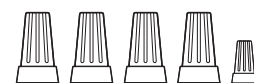


Livré avec :

Gradateur  
(DVRF-5NE)



Connecteurs de fils (5)      Vis (2)



Outils dont vous aurez besoin

Tournevis plat



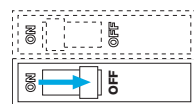
Tournevis Phillips



# Installation de votre gradateur

Installation pour des lumières avec un interrupteur mural (unipolaire)

## 1 Couper l'alimentation au niveau du disjoncteur !



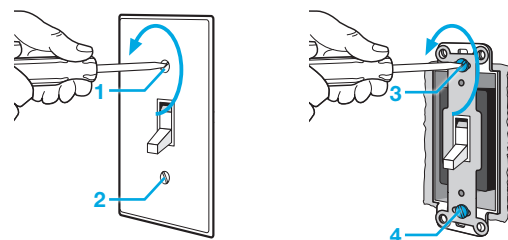
**AVERTISSEMENT : RISQUE D'ÉLECTROCUTION !** Peut causer des blessures graves ou la mort. Coupez l'alimentation au niveau du disjoncteur ou du fusible avant l'installation.

**Remarque importante :**  
Nous avons inclus des instructions dans le cas où un seul interrupteur contrôle les lumières. Pour les instructions d'installation dans le cas où deux interrupteurs ou plus contrôlent une lumière, veuillez consulter [www.casetawireless.com/3way](http://www.casetawireless.com/3way) pour obtenir des instructions d'installation complètes et des vidéos explicatives.

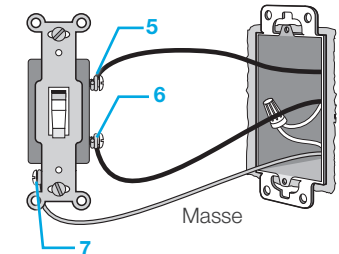


## 2 Retirer l'interrupteur existant du mur

Retirez la plaque murale de l'interrupteur. Retirez l'interrupteur et tirez-le du mur.



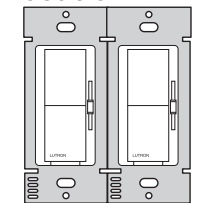
Débranchez les trois fils\* de l'interrupteur.



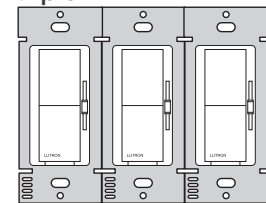
\* Si votre interrupteur est connecté à plus de 3 fils, visionnez la vidéo « Installation d'un Caséta dans une application d'interrupteur en va-et-vient » (« Installing Caseta in a 3-way switch application ») disponible sur [www.casetawireless.com/3way](http://www.casetawireless.com/3way)

## 3 Encastrement et déclassement

Compartiment double



Compartiment triple



### Remarque importante :

Les installations à plusieurs compartiments peuvent réduire la puissance nominale maximale du gradateur. Voir le tableau ci-dessous pour les informations sur la puissance maximale.

Tableau de déclassement de la puissance maximale\* (120 V~ 50/60 Hz)

Type de charge	Comp. simple	Comp. double	Comp. triple
DEL	250 W*	200 W*	150 W*
Ampoules incandescentes, halogènes et halogènes ELV	500 W*	400 W*	300 W*
Halogène MLV**	400 VA	400 VA	400 VA
Ballasts de gradation	400 VA	400 VA	400 VA
Pilotes de DEL à 2 fils			
Hi-lume de 1 % (phase directe seulement)	400 W	400 W	400 W

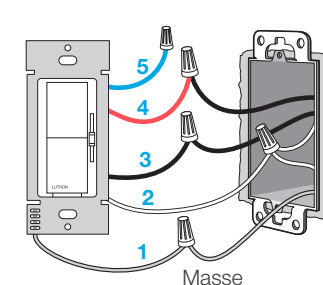
\* Pour les informations de puissance maximale lorsque vous utilisez différents types d'ampoules, consultez [www.casetawireless.com/ganging](http://www.casetawireless.com/ganging)

\*\* Lorsque vous utilisez des charges MLV, le gradateur doit être commuté en phase directe. Suivez les instructions disponibles sur [www.casetawireless.com/change\\_phase](http://www.casetawireless.com/change_phase)

### Remarques importantes :

1. Utilisation à l'intérieur seulement.
2. Fonctionnement entre 0 °C (32 °F) et 40 °C (104 °F).

## 4 Connecter le gradateur



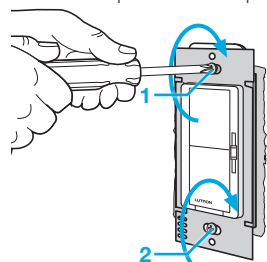
- 1 Raccordez le fil de « masse » en cuivre dénudé (ou vert) du boîtier d'encastrement au fil vert du gradateur à l'aide d'un gros connecteur de fil.
- 2 Raccordez le fil neutre du boîtier d'encastrement au fil blanc du gradateur.
- 3 Raccordez le fil conducteur du boîtier d'encastrement au fil noir du gradateur à l'aide d'un gros connecteur de fil.
- 4 Raccordez le fil de la charge du boîtier d'encastrement au fil rouge du gradateur à l'aide d'un gros connecteur de fil.
- 5 Capuchonnez le fil bleu avec un petit connecteur de fils.

### Remarques importantes :

1. Le gradateur ne fonctionne pas si les fils conducteur (fil noir) et de charge (fil rouge) sont inversés.
2. Le gradateur ne fonctionne pas si le neutre (fil blanc) n'est pas connecté.

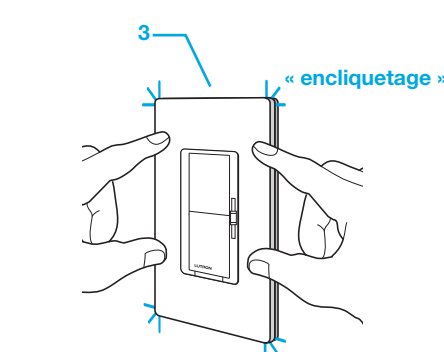
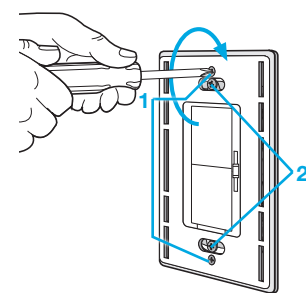
## 5 Monter le gradateur

Utilisez les vis de montage fournies, en les laissant desserrées pour cette étape.

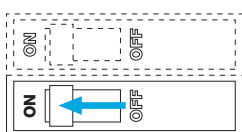


## 6 Attacher la plaque murale

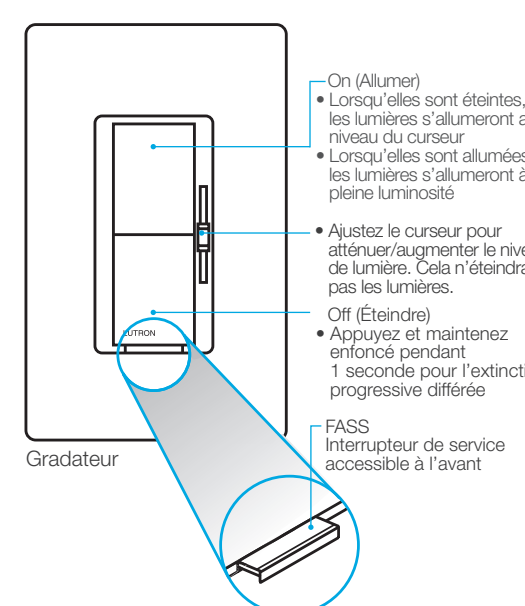
- 1 Attachez l'adaptateur de plaque murale au gradateur à l'aide des deux vis fournies.
- 2 Serrez les vis de montage sur le gradateur et l'adaptateur de plaque murale.
- 3 Fixez la plaque murale.



## 7 Connecter l'alimentation au niveau du disjoncteur

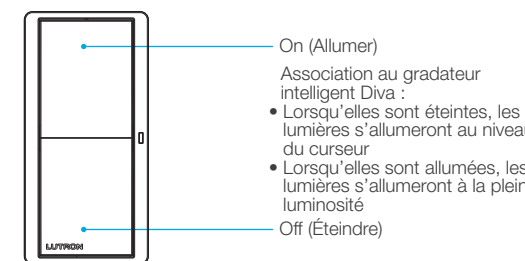


## 8A Utiliser vos commandes



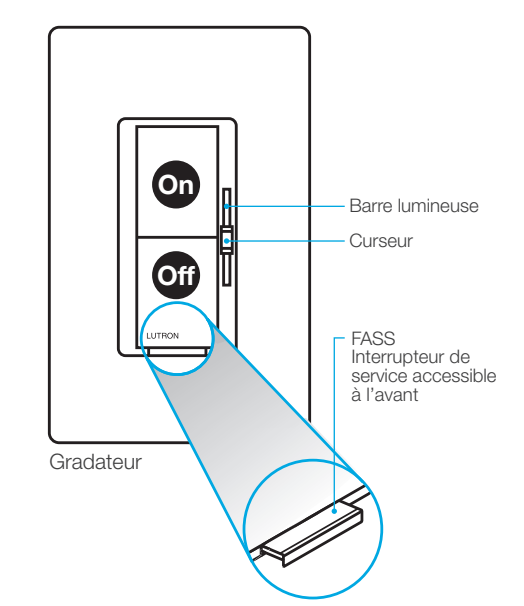
**Remplacement des ampoules à l'aide d'un interrupteur de service accessible à l'avant (FASS)**  
Retirez le FASS du gradateur pour couper l'alimentation au niveau de la douille de l'ampoule.

## 8B Télécommande à palette Pico



Télécommande à palette Pico

## 9 Ajuster le réglage du seuil bas



- 1 Tirez l'interrupteur de service accessible à l'avant (FASS) en position ouverte.
- 2 Appuyez et MAINTENEZ le bouton **Off** enfoncé.
- 3 Continuez de MAINTENIR le bouton **Off** enfoncé et appuyez sur le FASS jusqu'à ce que la barre lumineuse clignote.
- 4 Relâchez le bouton **Off** et réglez le curseur à la luminosité basse souhaitée.
- 5 Appuyez sur **Off** pour enregistrer les réglages.

## 10 Changer la phase

Pour changer de phase, veuillez visiter [www.casetawireless.com/change\\_phase](http://www.casetawireless.com/change_phase) et choisir le lien « Réglage de la phase du gradateur sur un gradateur ELV+ intelligent Caséta Diva (DVRF-5NE) ».



Fonctionne avec des ampoules à intensité variable écoénergétiques :



**Halogène ELV**—jusqu'à 500 W



**DEL**—jusqu'à 250 W



**Halogène**—jusqu'à 500 W



**Incandescente**—jusqu'à 500 W



**Halogène MLV\*\***—jusqu'à 400 VA ou 300 W d'ampoules



**Ballasts de gradation**—jusqu'à 400 VA



**Pilotes de DEL LTE**—jusqu'à 400 W (ou 20 pilotes max)

**REMARQUE :** Vous pouvez mélanger et assortir des DEL ainsi que des ampoules halogènes et incandescentes variables avec des gradateurs Caséta Wireless.

Les ballasts variables nécessitent un réglage de seuil bas.

Les ampoules à DEL variables ont des performances de gradation différentes. Si vous utilisez ces ampoules et qu'elles clignotent ou s'éteignent, veuillez consulter [www.casetawireless.com/lowend](http://www.casetawireless.com/lowend) pour des informations sur le réglage du gradateur pour obtenir la meilleure performance des ampoules.

Pour une liste complète des DEL variables compatibles, veuillez consulter [www.lutron.com/en-US/Pages/LEDCompatibilityTool/Compatibility.aspx](http://www.lutron.com/en-US/Pages/LEDCompatibilityTool/Compatibility.aspx)

\*\* Lorsque vous utilisez des charges MLV, le gradateur doit être commuté en phase directe. Suivez les instructions disponibles sur [www.casetawireless.com/change\\_phase](http://www.casetawireless.com/change_phase)

Les transformateurs doivent être déclassés à 75 % de la valeur nominale. Contactez le fabricant pour connaître les valeurs réelles.

Lutron Electronics Co., Inc.  
7200 Suter Road  
Coopersburg, PA 18036-1299, États-Unis

# Pour utiliser votre gradateur dans un système Caséta de Lutron

**Avec un smartphone ou une tablette**  
(hub intelligent requis, vendu séparément)

Le gradateur ELV+ intelligent Caséta Diva peut être contrôlé à partir d'un smartphone lorsqu'il est utilisé avec le hub intelligent Lutron (anciennement pont intelligent) et l'application Lutron.

Si vous utilisez le gradateur et la télécommande avec le hub intelligent de Lutron, suivez les instructions ci-dessous.

**REMARQUE :** Si vous utilisez le gradateur et la télécommande avec le pont d'un autre fabricant, veuillez vous reporter aux instructions de ce fabricant pour la configuration.



Hub intelligent de Lutron



Application Lutron

## 1 Téléchargez l'application Lutron



Recherchez « Lutron Caséta »



## 2 Lancez l'application Lutron



L'application Lutron vous aidera à configurer vos appareils

## 3 Utilisez l'application Lutron pour effectuer TOUTES les étapes restantes



Ajouter des appareils

- Télécommandes Pico
- Gradateurs
- Stores



Commandez de 3 façons



Programmez vos lumières

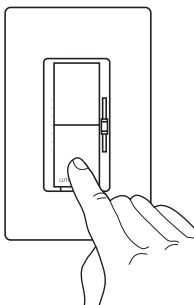


Connexion à distance

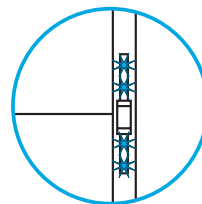
**Sans smartphone ou tablette**  
(hub intelligent non requis)

Associer le gradateur et la télécommande Pico

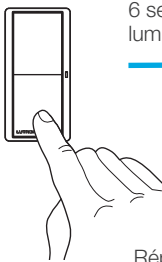
## 1 Appuyer et maintenir le bouton « Off » du gradateur



Maintenez enfoncé pendant 6 secondes jusqu'à ce que la barre lumineuse commence à clignoter



## 2 Appuyer et maintenir le bouton « Off » de la télécommande Pico



Maintenez-le enfoncé pendant 6 secondes jusqu'à ce que les lumières clignotent 3 fois



Répétez les étapes pour associer d'autres télécommandes Pico.

**REMARQUE :** Télécommande Pico vendue séparément.

Pour découvrir des fonctions avancées, des conseils d'utilisation des gradateurs Caséta avec les DEL et AFC, la gamme complète des produits Caséta et plus encore, veuillez consulter [www.casetawireless.com](http://www.casetawireless.com)

### Dépannage

Symptômes	Cause probable et action
La lumière ne s'allume pas ou la barre lumineuse du gradateur ne s'illumine pas.	<ul style="list-style-type: none"> <li>• L'ampoule a grillé.</li> <li>• Le disjoncteur est COUPÉ ou s'est déclenché.</li> <li>• La lumière n'a pas été installée correctement.</li> <li>• Erreur de câblage : <ul style="list-style-type: none"> <li>– Assurez-vous que le fil blanc est connecté au neutre.</li> </ul> </li> <li>• L'interrupteur FASS du gradateur est en position de coupure.</li> </ul>
La lumière ne répond pas à la télécommande Pico.	<ul style="list-style-type: none"> <li>• Le gradateur n'a pas réussi à s'associer à la télécommande Pico ; voir <i>Associer le gradateur et la télécommande Pico</i>.</li> <li>• Le gradateur est déjà au niveau d'éclairage envoyé par la télécommande Pico.</li> <li>• La télécommande Pico se trouve en-dehors du rayon de fonctionnement de 9 m (30 pi).</li> <li>• La pile de la télécommande Pico est faible.</li> <li>• La pile de la télécommande Pico est mal installée.</li> </ul>
<ul style="list-style-type: none"> <li>• Les ampoules s'éteignent durant la gradation.</li> <li>• Les ampoules s'allument à un niveau d'éclairage élevé mais ne s'allument pas à un niveau d'éclairage réduit.</li> <li>• Les ampoules scintillent ou clignotent à un niveau de gradation de l'éclairage bas.</li> </ul>	<p>Vérifiez la possibilité de faire varier les ampoules et consulter <a href="http://www.casetawireless.com/lowend">www.casetawireless.com/lowend</a> pour des informations sur le réglage du gradateur afin d'obtenir la meilleure performance de l'ampoule.</p>
La charge est éteinte et toutes les DEL clignotent trois fois.	<ul style="list-style-type: none"> <li>• Vérifiez le câblage : Vérifiez que les fils rouge et blanc ne sont pas inversés.</li> <li>• Changez la sélection de phase : Voir l'étape 10 à la page 1.</li> <li>• Surintensité : Vérifiez que la charge ne dépasse pas la valeur nominale maximale.</li> </ul>
La charge est éteinte et les 3 DEL du milieu clignotent 4 fois.	<p>Le gradateur est en mode de protection contre la surchauffe (OTP).</p> <ul style="list-style-type: none"> <li>• Voir <b>Étape 3 Encastrement et déclassement</b>. Assurez-vous que le gradateur n'est pas surchargé.</li> <li>• Réinitialisez le gradateur à l'aide de l'interrupteur de service accessible à l'avant (FASS) ; consultez la section <b>Utiliser vos commandes</b>. Tirez sur le FASS puis renforcez-le.</li> </ul>
Les 2 DEL du bas et les 3 DEL du haut clignotent.	<p>La mauvaise sélection de phase a été choisie. Voir l'étape 10 à la page 1.</p>

Pour les codes clignotants non répertoriés et des suggestions de dépannage supplémentaires, veuillez visiter [www.casetawireless.com/support](http://www.casetawireless.com/support)

### ATTENTION

À utiliser seulement pour des luminaires installés de façon permanente avec des ampoules DEL variables, AFC variables, halogènes ou incandescentes. Pour éviter toute surchauffe et d'endommager d'autres équipements, n'utilisez pas ce produit pour commander des prises, des appareils motorisés ou des appareils alimentés par transformateur.

### Codes

Effectuez l'installation en conformité avec les codes électriques en vigueur.

### Mise à la terre

En l'absence de « moyens de mise à la terre » existant dans le boîtier d'encastrement, le National Electrical Code (NEC®) autorise l'installation d'une commande en remplacement si 1) une façade non métallique et incombustible est utilisée avec des vis de fixation non métalliques ou 2) le circuit est protégé par un disjoncteur différentiel de fuite à la terre (DDFT). Lors de l'installation d'une commande selon ces méthodes, capuchonnez ou retirez le fil vert avant de visser la commande dans le boîtier d'encastrement.

### Informations FCC/IC

Cet appareil est conforme à la partie 15 des règles du FCC et aux normes industrielles RSS d'exemption de licence du Canada. Le fonctionnement est sous réserve des deux conditions suivantes : (1) Cet appareil ne doit pas provoquer d'interférences, et (2) cet appareil ne doit accepter aucune interférence, y compris des interférences qui pourraient provoquer un fonctionnement indésirable. Les modifications qui n'ont pas été expressément approuvées par Lutron Electronics Co., Inc. peuvent annuler le pouvoir de l'utilisateur d'utiliser cet équipement.

Remarque : Cet équipement a été testé et est conforme aux limites d'un appareil numérique de Classe B en vertu de la partie 15 des règles de la FCC. Ces limites sont conçues pour fournir une protection raisonnable face aux interférences nuisibles dans une installation résidentielle. Cet équipement génère, utilise et peut émettre une énergie de fréquence radio et, s'il n'est pas installé et utilisé conformément aux instructions, il peut provoquer des interférences nuisibles aux communications radio. Cependant, il n'y a aucune garantie que des interférences ne surviendront dans une installation particulière. Si cet équipement provoque des interférences nuisibles pour la réception radio et télévisuelle, ce qui peut être déterminé en allumant et en éteignant l'équipement, il est recommandé que l'utilisateur tente de corriger ces interférences en utilisant une ou plusieurs des mesures suivantes :  
 — Réorientez ou repositionnez l'antenne réceptrice.  
 — Augmentez la séparation entre l'équipement et le récepteur.  
 — Connectez l'équipement à une prise électrique se trouvant sur un circuit différent de celui où le récepteur est connecté.  
 — Demandez l'aide du vendeur ou d'un technicien radio/TV expérimenté.

### Garantie

Pour des renseignements sur la garantie, veuillez consulter [www.casetawireless.com/warranty](http://www.casetawireless.com/warranty)

Lutron, le logo Lutron, Diva, FASS, Hi-lume, Caséta et Pico sont des marques commerciales ou déposées de Lutron Electronics Co., Inc. aux États-Unis et/ou dans d'autres pays. Apple est une marque commerciale de Apple Inc., enregistrée aux États-Unis et dans d'autres pays. App Store est une marque de service de Apple Inc.

Tous les autres noms de produits, logos et marques appartiennent à leurs propriétaires respectifs.

©2022-2024 Lutron Electronics Co., Inc.

Atenuador

Atenuador inteligente Diva de ELV+  
DVRF-5NE  
120 V~ 50/60 Hz

Los videos de instalación pueden encontrarse aquí:  
[www.casetawireless.com/support](http://www.casetawireless.com/support)

Duplique la duración de su garantía

¿Le encantan los productos Caséta?  
¿Tiene ideas para mejorarlos? Díganos sus ideas y extenderemos su garantía por un año.  
[www.casetawireless.com/register](http://www.casetawireless.com/register)

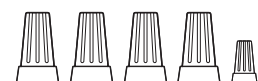


Contenido suministrado

Atenuador (DVRF-5NE)



Conectores de cables (5) Tornillos (2)



Herramientas que necesitará

Destornillador de punta plana

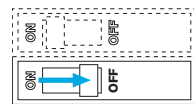


Destornillador de punta Phillips



Instalación de su atenuador Instalación para luces con un interruptor de pared (unipolar)

1 ¡Desconecte el suministro eléctrico en el disyuntor!



**ADVERTENCIA: ¡PELIGRO DE DESCARGA ELÉCTRICA!** Podría ocasionar lesiones graves o la muerte. Antes de instalar desconecte la alimentación eléctrica en el disyuntor o el fusible.

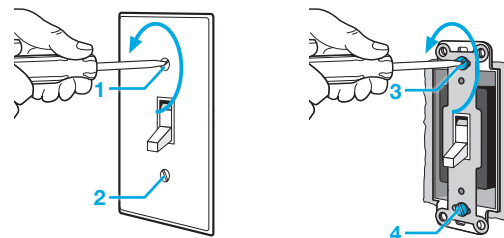
Nota importante:

Hemos incluido instrucciones para cuando un único interruptor controla las luces. Para obtener instrucciones de instalación cuando dos o más interruptores controlen una luz, visite [www.casetawireless.com/3way](http://www.casetawireless.com/3way) para recibir instrucciones de instalación completas y videos instructivos.

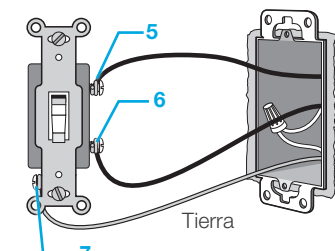


2 Retire el interruptor existente de la pared

Retire la placa de pared del interruptor. Retire el interruptor y extráigalo de la pared.



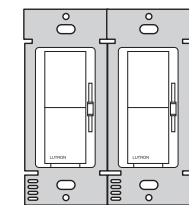
Desconecte los tres cables\* del interruptor.



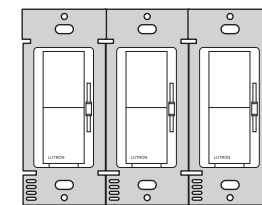
\*Si su interruptor tuviera más de tres cables conectados, mire el video "Instalación de Caséta en una aplicación de interruptor de tres vías" en [www.casetawireless.com/3way](http://www.casetawireless.com/3way)

3 Agrupamiento y reducción de potencia

Dos dispositivos



Tres dispositivos



Nota importante:

Las instalaciones con múltiples dispositivos pueden reducir la potencia nominal máxima del atenuador. Para obtener información sobre la potencia máxima consulte la tabla siguiente.

Tabla de reducción de la potencia máxima\* (120 V~ 50/60 Hz)

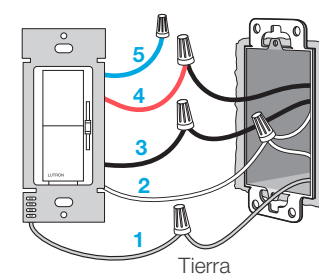
Tipo de carga	Dispositivo único	Dos dispositivos	Tres dispositivos
LED	250 W*	200 W*	150 W*
Incandescente, halógena y ELV halógena	500 W*	400 W*	300 W*
MLV halógena**	400 VA	400 VA	400 VA
Balastos de atenuación	400 VA	400 VA	400 VA
Controladores de LED de dos cables			
Hi-lume 1% (sólo fase directa)	400 W	400 W	400 W

\* Para obtener información sobre la potencia máxima cuando se mezclan tipos de bombillas luminosas, consulte [www.casetawireless.com/ganging](http://www.casetawireless.com/ganging)  
\*\* Cuando se utilicen cargas MLV, el atenuador debe cambiarse a fase directa. Siga las instrucciones presentes en [www.casetawireless.com/change\\_phase](http://www.casetawireless.com/change_phase)

Notas importantes:

- Sólo para uso bajo techo.
- Operar entre 0 °C (32 °F) y 40 °C (104 °F).

4 Conecte el atenuador



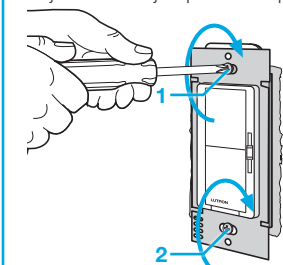
- Conecte el cable de cobre pelado (o verde) de "tierra" desde la caja de empotrar al cable verde del atenuador utilizando un conector de cable grande.
- Conecte el cable del neutro de la caja de empotrar al cable blanco del atenuador.
- Conecte el cable del vivo de la caja de empotrar al cable negro del atenuador utilizando un conector de cable grande.
- Conecte el cable de la carga de la caja de empotrar al cable rojo del atenuador utilizando un conector de cable grande.
- Cubra el cable azul con un conector de cable pequeño.

Notas importantes:

- El atenuador no funciona si los cables del vivo (cable negro) y de la carga (cable rojo) están invertidos.
- El atenuador no funciona si el neutro (cable blanco) no está conectado.

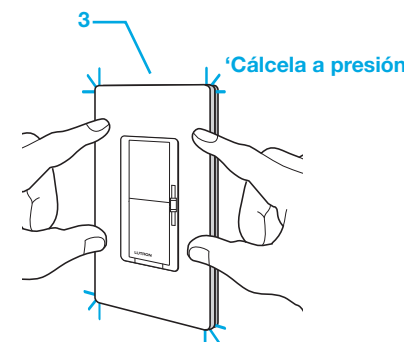
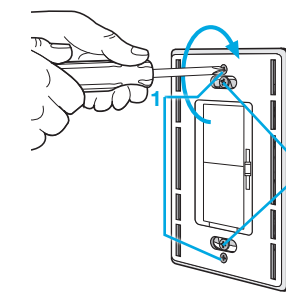
5 Monte el atenuador

Utilice los tornillos de montaje suministrados, dejándolos flojos para este paso.

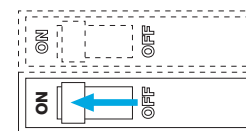


6 Fije la placa de pared

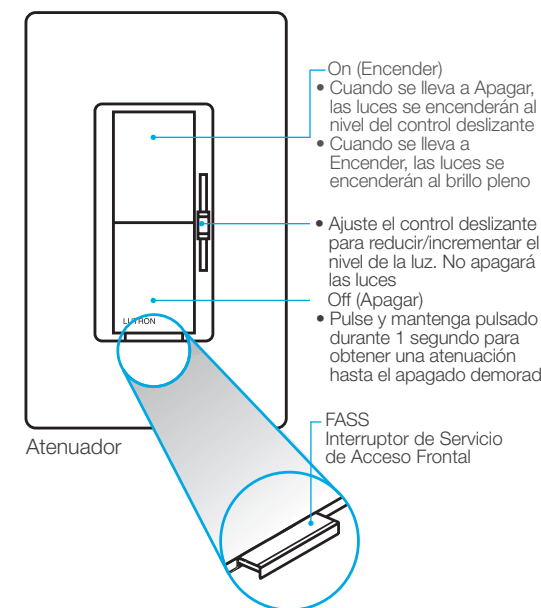
- Fije el adaptador de placa de pared al atenuador utilizando los tornillos suministrados.
- Apriete los tornillos de montaje en el atenuador y en el adaptador de la placa de pared.
- Calce a presión la placa de pared.



7 CONECTE el suministro eléctrico en el disyuntor



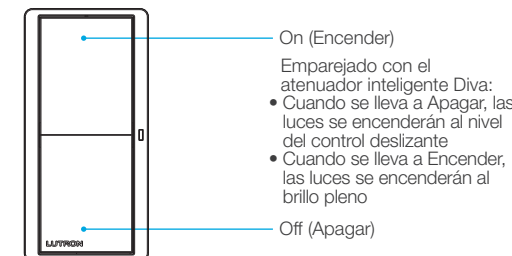
8A Cómo utilizar su controles



Reemplazo de las bombillas con el Interruptor de Servicio de Acceso Frontal (FASS)

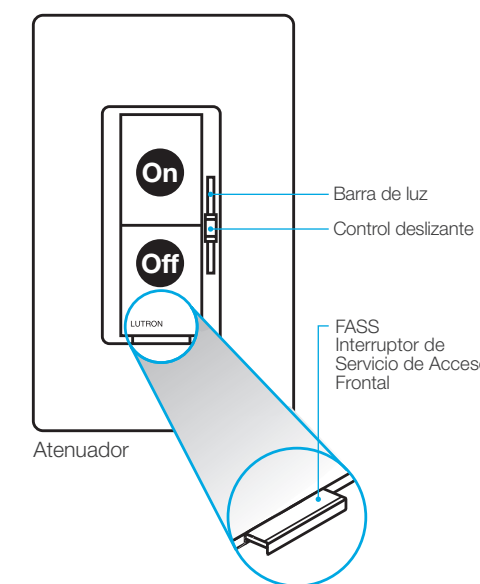
Tire hacia afuera del FASS en el atenuador para desconectar la alimentación eléctrica en el tomacorriente de la luz.

8B Control remoto paleta Pico



Control remoto paleta Pico

9 Ajuste de la regulación de la intensidad mínima



- Tire hacia afuera del interruptor de servicio de acceso frontal (FASS) hacia la posición abierta.
- Pulse y MANTENGA PULSADO el botón **On**.
- Continúe MANTENIENDO PULSADO el botón **Off** y empuje el FASS hasta que la barra de luz destelle.
- Suelte el botón **Off** y ajuste el control deslizante al nivel de brillo mínimo deseado.
- Pulse **Off** para guardar la configuración.

10 Cómo cambiar la fase

Para cambiar de fase, visite [www.casetawireless.com/change\\_phase](http://www.casetawireless.com/change_phase) y elija el enlace para "Configurar la fase del atenuador en un atenuador inteligente de ELV+ Caséta Diva (DVRF-5NE)".



Funciona con bombillas luminosas atenuables de bajo consumo:



**ELV halógena:** hasta 500 W



**LED:** hasta 250 W



**Halógenas:** hasta 500 W



**Incandescente:** hasta 500 W



**MLV halógeno\*\* :** hasta 400 VA o 300 W de lámparas



**Balastos de atenuación:** hasta 400 VA



**Controladores de LED LTE:** hasta 400 W (o 20 controladores como máximo)

**NOTA:** Se puede mezclar y combinar LED atenuables, así como bombillas luminicas halógenas e incandescentes, con los atenuadores Caséta Wireless.

Los balastos atenuables requieren un ajuste de la intensidad mínima.

Las bombillas luminosas LED atenuables varían en su desempeño de atenuación. Si usted está utilizando estas bombillas y parpadean o se apagan, visite [www.casetawireless.com/lowend](http://www.casetawireless.com/lowend) para obtener información sobre cómo ajustar el atenuador para obtener el mejor desempeño de las bombillas.

Para obtener una lista completa de LED atenuables compatibles, visite [www.lutron.com/en-US/Pages/LEDCompatibilityTool/Compatibility.aspx](http://www.lutron.com/en-US/Pages/LEDCompatibilityTool/Compatibility.aspx)

\*\*Cuando se utilicen cargas MLV, el atenuador debe cambiarse a fase directa. Siga las instrucciones presentes en [www.casetawireless.com/change\\_phase](http://www.casetawireless.com/change_phase)

La potencia de los transformadores debe reducirse al 75% de su valor nominal. Para conocer los valores reales póngase en contacto con el fabricante.

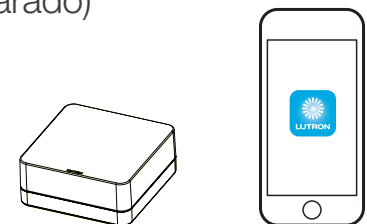
Lutron Electronics Co., Inc.  
7200 Suter Road  
Coopersburg, PA 18036-1299, E.U.A.

# Para usar su atenuador en un sistema Caséta de Lutron

## Con un teléfono inteligente o tableta (se requiere hub inteligente, vendido por separado)

El atenuador inteligente de ELV+ Diva de Caséta se puede controlar desde un teléfono inteligente cuando se utiliza con el hub inteligente (anteriormente puente inteligente) de Lutron y la app de Lutron.

Si está utilizando el atenuador y el control remoto con el hub inteligente de Lutron siga las instrucciones indicadas a continuación.



Hub inteligente de Lutron App de Lutron

**NOTA:** Si está utilizando el atenuador y el control remoto con un puente de otro fabricante, consulte las instrucciones de dicho fabricante para la configuración.

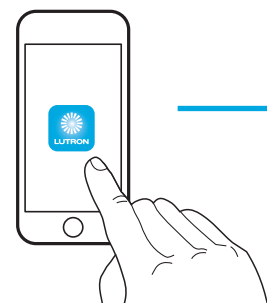
### 1 Descargue la app de Lutron



Busque "Lutron Caséta"



### 2 Inicie la app de Lutron



La app de Lutron le guiará a través de la configuración de sus dispositivos

### 3 Utilice la app de Lutron para completar TODOS los pasos restantes



**Añadir dispositivos**

- Controles remotos Pico
- Atenuadores
- Persianas



**Controlar tres vías**



**Programe sus luces**

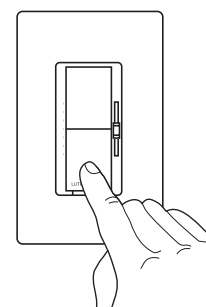


**Conectar mientras esté ausente**

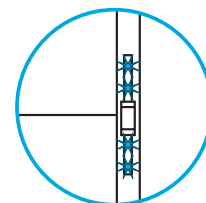
## Sin un teléfono inteligente o tableta (no se requiere el hub inteligente)

### Emparejamiento del atenuador con los control remoto Pico

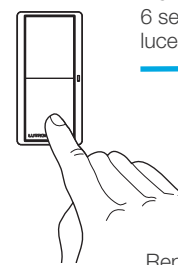
#### 1 Pulse y mantenga pulsado el botón "Apagar" del atenuador



Mantenga pulsado durante 6 segundos hasta que la barra de luz comience a parpadear



#### 2 Pulse y mantenga pulsado el botón "Apagar" del control remoto Pico



Mantenga pulsado durante 6 segundos hasta que las luces destellen tres veces



Repita los pasos para emparejar otros controles remotos Pico.

**NOTA:** El control remoto Pico se vende por separado.

Para informarse de funcionalidades avanzadas, consejos para utilizar los atenuadores Caséta con LED y LFCA, la línea completa de productos Caséta y más, visite [www.casetawireless.com](http://www.casetawireless.com)

## Solución de problemas

Síntomas	Causa probable y acción
La luz no se enciende o la barra de luz del atenuador no se enciende.	<ul style="list-style-type: none"> <li>• Bombilla(s) de luz quemada(s).</li> <li>• El disyuntor está DESACTIVADO o se desconectó súbitamente.</li> <li>• La luz no está instalada correctamente.</li> <li>• Error de cableado:               <ul style="list-style-type: none"> <li>– Asegúrese de que el cable blanco esté conectado al neutro.</li> </ul> </li> <li>• El interruptor FASS del atenuador está en la posición Apagado.</li> </ul>
La luz no responde al control remoto Pico.	<ul style="list-style-type: none"> <li>• El atenuador no pudo emparejarse con el control remoto Pico; consulte <i>Emparejamiento del atenuador y el control remoto Pico</i>.</li> <li>• El atenuador ya está en el nivel de luz que está enviando el control remoto Pico.</li> <li>• El control remoto Pico se encuentra fuera del rango operativo de 9 m (30 pies).</li> <li>• La pila del control remoto Pico tiene poca carga.</li> <li>• La pila del control remoto Pico no está instalada correctamente.</li> </ul>
Las bombillas se apagan mientras están siendo atenuadas.	Verifique que las bombillas estén marcadas como atenuables, y visite <a href="http://www.casetawireless.com/lowend">www.casetawireless.com/lowend</a> para obtener información sobre el ajuste del atenuador que permite lograr el mejor desempeño de las bombillas.
Las bombillas se encienden en el nivel alto de luz, pero no se encienden en un nivel de luz bajo.	
Las bombillas parpadean o destellan cuando se atenúan a un nivel de luz bajo.	
La carga está apagada y todos los LED parpadean tres veces.	<ul style="list-style-type: none"> <li>• Verifique el cableado: Verifique que los cables rojo y blanco no estén intercambiados.</li> <li>• Cambie la selección de fase: Consulte el Paso 10 en la página 1.</li> <li>• Corriente excesiva: Verifique que la carga no exceda la especificación máxima.</li> </ul>
La carga está apagada y los tres LED centrales parpadean cuatro veces.	<p>El atenuador está en el modo de protección contra temperatura excesiva (OTP).</p> <ul style="list-style-type: none"> <li>• Consulte el Paso 3 <b>Agrupación y reducción de potencia</b>. Asegúrese de que el atenuador no esté sobrecargado.</li> <li>• Reconfigure el atenuador por medio del Interruptor de Servicio de Acceso Frontal (FASS); consulte la sección <b>Cómo utilizar su controles</b>. Tire del FASS hacia afuera y vuelva a introducirlo.</li> </ul>
El LED 2 de la parte inferior y el 3 de la parte superior parpadean.	Se ha elegido la selección de fase incorrecta. Consulte el Paso 10 en la página 1.

Para obtener códigos de parpadeo no listados y sugerencias adicionales de solución de problemas, visite [www.casetawireless.com/support](http://www.casetawireless.com/support)

## PRECAUCIÓN

Úselo únicamente con artefactos instalados permanentemente con lámparas LED atenuables, LFCA atenuables, halógenas o incandescentes. Para evitar el sobrecalentamiento y posibles daños a otros equipos, no lo utilice para controlar tomacorrientes, artefactos accionados a motor o aparatos provistos de transformador.

### Códigos

Instale de acuerdo con todas las normativas eléctricas nacionales y locales.

### Puesta a tierra

Cuando no exista un "medio de conexión a tierra" en la caja de empotrar, el National Electrical Code (NEC®) permite que un control sea instalado como reemplazo si 1) se utiliza una placa frontal no metálica y no combustible con tornillos de fijación no metálicos o 2) el circuito está protegido por un disyuntor de falla de tierra (GFCI). Al instalar un control de acuerdo con estos métodos, cubra o retire el cable verde antes de atornillar el control en la caja de empotrar.

### Información de la FCC/IC

Este dispositivo satisface la parte 15 de las reglas de la FCC y las normas RSS de exención de licencia de Industry Canada. La operación está sujeta a las dos siguientes condiciones: (1) Este dispositivo no debe causar interferencias y (2) este dispositivo debe aceptar cualquier interferencia, incluida la interferencia que pudiera ocasionar una operación no deseada. Las modificaciones no aprobadas expresamente por Lutron Electronics Co., Inc. podrían invalidar la autorización del usuario para utilizar este equipo.

Nota: Este equipo ha sido comprobado y se lo encontró comprendido dentro de los límites para un dispositivo digital clase B, según la sección 15 de las reglas de la FCC. Estos límites están diseñados para proporcionar una protección razonable contra las interferencias perjudiciales en una instalación residencial. Este equipo genera, utiliza y puede irradiar energía de radiofrecuencia, y si no se lo instala y utiliza de acuerdo con las instrucciones podría ocasionar interferencias perjudiciales para las radiocomunicaciones. Sin embargo, no hay garantía de que no ocurran interferencias en una instalación en particular. Si este equipo ocasionara interferencias perjudiciales para la recepción de radio o televisión, lo que puede ser determinado encendiéndolo y apagándolo, se recomienda al usuario que intente corregir la interferencia adoptando una o más de las siguientes medidas:

- Reorientar o reubicar la antena receptora.
- Aumentar la separación entre el equipo y el receptor.
- Conectar el equipo a un tomacorriente que corresponda a un circuito diferente de aquel al cual está conectado el receptor.
- Consultar con el distribuidor o con un técnico en radio/TV experimentado para obtener ayuda.

### Garantía

Para obtener información sobre la garantía, visite [www.casetawireless.com/warranty](http://www.casetawireless.com/warranty)

Lutron, el logotipo de Lutron, Diva, FASS, Hi-lume, Caséta y Pico son marcas comerciales o marcas comerciales registradas de Lutron Electronics Co., Inc. en E.U.A. y/o en otros países. Apple es una marca comercial de Apple Inc., registrada en E.U.A. y otros países. App Store es una marca de servicio de Apple Inc. Todos los demás nombres de productos, logotipos y marcas son de propiedad de sus respectivos poseedores.  
©2022-2024 Lutron Electronics Co., Inc.

Dimmer

Dimmer inteligente Diva ELV+  
DVRF-5NE  
120 V~ 50/60 Hz

Os vídeos de instalação podem ser encontrados aqui:  
[www.casetawireless.com/support](http://www.casetawireless.com/support)

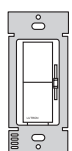
Dobre sua garantia

Você gosta dos produtos Caséta? Tem sugestões de como melhorá-los? Diga-nos o que achou e estenderemos sua garantia em 1 ano.  
[www.casetawireless.com/register](http://www.casetawireless.com/register)

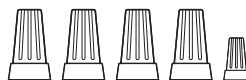


Conteúdo fornecido

Dimmer (DVRF-5NE)



Conectores de fios (5) Parafusos (2)



Ferramentas necessárias

Chave de fenda de cabeça chata

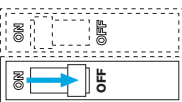


Chave de fenda Phillips



Instalação do dimmer Instalação para luzes com um interruptor de parede (polo único)

1 Desligar a energia no disjuntor!



**AVISO: RISCO DE CHOQUE!** Pode resultar em ferimentos graves ou morte. Desligue a energia no disjuntor ou fusível antes de instalar.

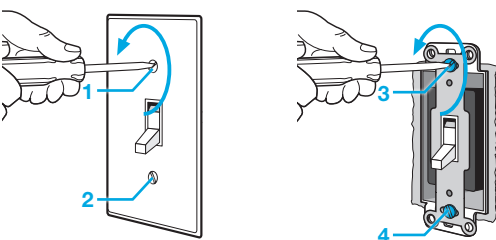
Nota importante:

Incluimos instruções para quando um único interruptor estiver controlando as luzes. Para obter instruções de instalação quando dois ou mais interruptores estiverem controlando uma luz, visite [www.casetawireless.com/3way](http://www.casetawireless.com/3way) para obter instruções completas de instalação e vídeos de instruções.

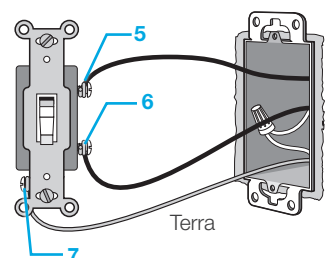


2 Remover o interruptor existente da parede

Remova a placa de parede do interruptor. Remova o interruptor e puxe-o para fora da parede.



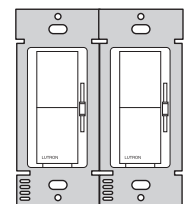
Desconecte todos os três fios\* do interruptor.



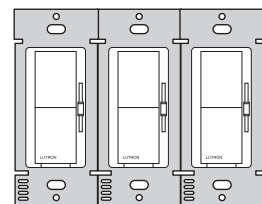
\* Se o seu interruptor tiver mais de 3 fios conectados, consulte o vídeo "Instalação do Caséta em uma aplicação de interruptor de 3 vias" em [www.casetawireless.com/3way](http://www.casetawireless.com/3way)

3 Agrupamento e desclassificação

Dois dispositivos



Três dispositivos



Nota importante:

As instalações com vários dispositivos podem reduzir a classificação de potência máxima do dimmer. Consulte a tabela abaixo para obter informações sobre a potência máxima.

Tabela de redução de potência máxima\* (120 V~ 50/60 Hz)

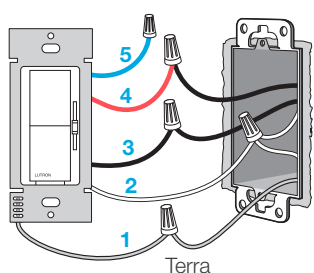
Tipo de carga	Dispositivo único	Dois dispositivos	Três dispositivos
LED	250 W*	200 W*	150 W*
Incand. halógena e halógena ELV	500 W*	400 W*	300 W*
Halógena MLV**	400 VA	400 VA	400 VA
Reatores de dimerização	400 VA	400 VA	400 VA
Drivers de LED de 2 fios Hi-lume 1% (somente na fase avançada)	400 W	400 W	400 W

\* Para obter informações sobre a potência máxima ao misturar tipos de lâmpadas, consulte [www.casetawireless.com/ganging](http://www.casetawireless.com/ganging)  
\*\* Ao usar cargas MLV, o dimmer deve ser comutado para a fase direta. Siga as instruções em [www.casetawireless.com/change\\_phase](http://www.casetawireless.com/change_phase)

Notas importantes:

- Somente para uso interno.
- Opere entre 0 °C (32 °F) e 40 °C (104 °F).

4 Conectar o dimmer



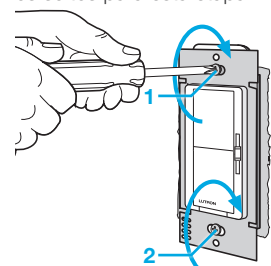
- Conecte o fio de cobre desencapado (ou verde) de aterramento da caixa de embutir ao fio verde do dimmer usando um conector de fio grande.
- Conecte o fio neutro da caixa de parede ao fio branco do dimmer.
- Conecte o fio fase da caixa de parede ao fio preto do dimmer usando um conector de fio grande.
- Conecte o fio de carga da caixa de parede ao fio vermelho do dimmer usando um conector de fio grande.
- Tampe o fio azul com um conector de fio pequeno.

Notas importantes:

- O dimmer não funciona se o fase (fio preto) e a carga (fio vermelho) estiverem invertidos.
- O dimmer não funciona se o neutro (fio branco) não estiver conectado.

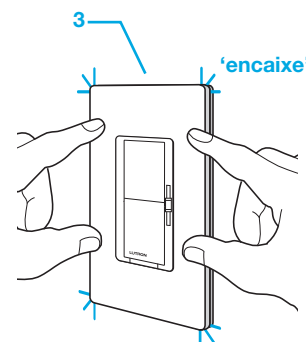
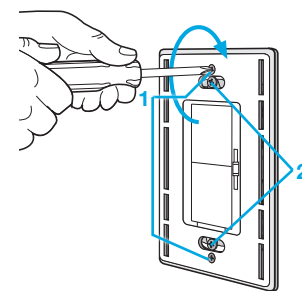
5 Montar o dimmer

Use os parafusos de montagem fornecidos, deixando-os soltos para esta etapa.

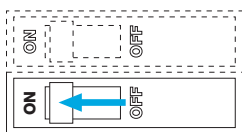


6 Fixar a placa de parede

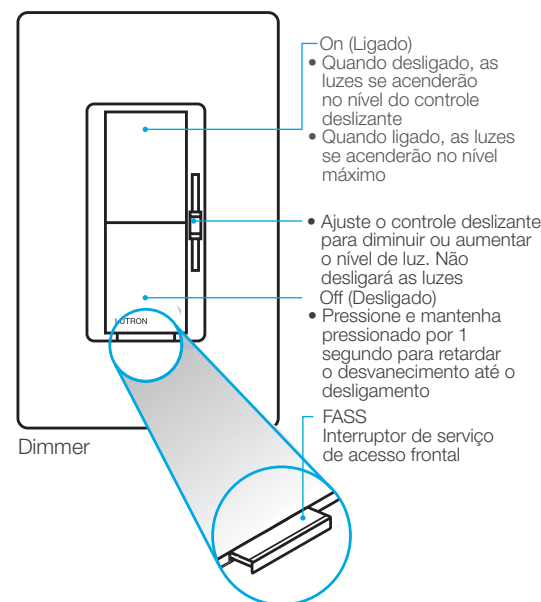
- Fixe o adaptador de placa de parede ao dimmer usando os parafusos fornecidos.
- Aperte os parafusos de montagem no dimmer e no adaptador de placa de parede.
- Encaixe a placa de parede.



7 Ligar a energia no disjuntor

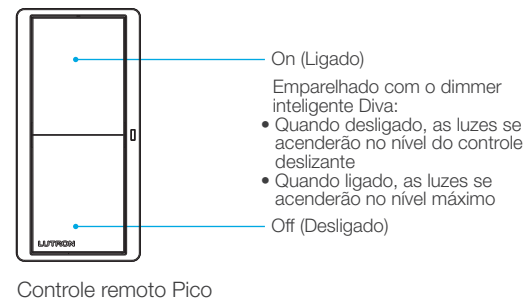


8A Usar os controles

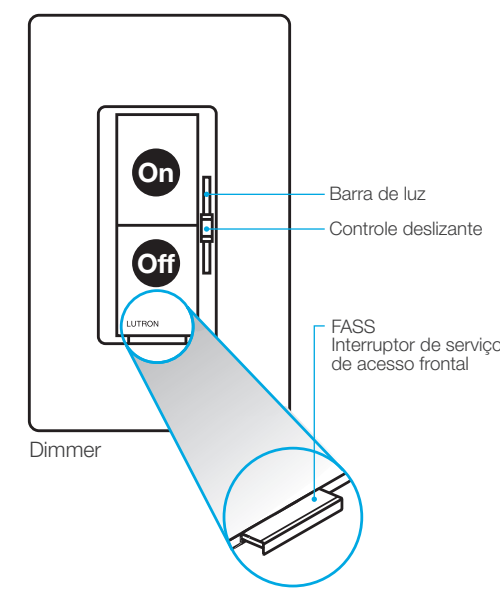


Substituir lâmpadas usando o interruptor de serviço de acesso frontal (FASS)  
Puxe o FASS para fora do dimmer para remover a energia do soquete de luz.

8B Controle remoto Pico



9 Ajustar a guarnição de baixa intensidade



- Puxe o interruptor de serviço de acesso frontal (FASS) para a posição aberta.
- Pressione e SEGURE o botão **Off**.
- Continue a SEGURAR o botão **Off** e empurre o FASS para dentro até que a barra de luz pisque.
- Solte o botão **Off** e ajuste o controle deslizante para o brilho desejado.
- Pressione **Off** para salvar as configurações.

10 Mudança de fase

Para mudar a fase, visite [www.casetawireless.com/change\\_phase](http://www.casetawireless.com/change_phase) e escolha o link "Configuração da fase do dimmer em um dimmer inteligente Caséta Diva ELV+ (DVRF-5NE)".



Funciona com lâmpadas dimerizáveis de baixo consumo de energia:



**ELV Halógena**—até 500 W



**LED**—até 250 W



**Halógena**—até 500 W



**Incandescente**—até 500 W



**Halógena MLV\*\***—até 400 VA ou 300 W de lâmpadas



**Reatores de dimerização**—até 400 VA



**Drivers de LED LTE**—até 400 W (ou 20 drivers no máximo)

**NOTA:** Você pode misturar e combinar LEDs dimerizáveis, bem como lâmpadas halógenas e incandescentes, com os dimmers Caséta Wireless.

Os reatores dimerizáveis requerem acabamento de baixa qualidade.

As lâmpadas de LED dimerizáveis variam em seu desempenho de dimerização. Se estiver usando essas lâmpadas e elas piscarem ou desligarem, visite [www.casetawireless.com/lowend](http://www.casetawireless.com/lowend) para obter informações sobre como ajustar o dimmer para obter o melhor desempenho da lâmpada.

Para obter uma lista completa de LEDs dimerizáveis compatíveis, visite [www.lutron.com/en-US/Pages/LEDCompatibilityTool/Compatibility.aspx](http://www.lutron.com/en-US/Pages/LEDCompatibilityTool/Compatibility.aspx)

\*\*Ao usar cargas MLV, o dimmer deve ser comutado para a fase de avanço. Siga as instruções em [www.casetawireless.com/change\\_phase](http://www.casetawireless.com/change_phase)

Os transformadores precisam ser reduzidos a 75% da classificação. Entre em contato com o fabricante para obter os valores reais.

Lutron Electronics Co., Inc.  
7200 Suter Road  
Coopersburg, PA 18036-1299, EUA

# Para usar seu dimmer em um sistema Caséta by Lutron

## Com um smartphone ou tablet

(É necessário o Smart Hub, vendido separadamente)

O dimmer inteligente Caséta Diva ELV+ pode ser controlado a partir de um smartphone quando usado com o Lutron smart hub (anteriormente smart bridge) e o aplicativo Lutron.

Se estiver usando o dimmer e o controle remoto com o hub inteligente da Lutron, siga as instruções abaixo.

**NOTA:** Se estiver usando o dimmer e o controle remoto com a ponte de outro fabricante, consulte as instruções de configuração desse fabricante.



Lutron Smart Hub



Aplicativo Lutron

### 1 Faça o download do aplicativo Lutron



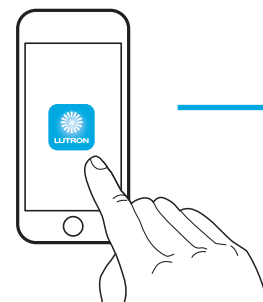
ANDROID APP ON

Google play

Pesquisar por "Lutron Caséta"



### 2 Iniciar o aplicativo Lutron



O aplicativo Lutron o orientará na configuração de seus dispositivos

### 3 Use o aplicativo Lutron para concluir TODAS as etapas restantes



**Adicionar dispositivos**

- Controles remotos Pico
- Dimmers
- Persianas



**Controle três vias**



**Programar suas luzes**



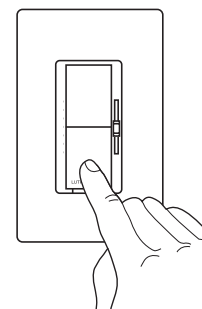
**Conectar enquanto estiver fora**

## Sem um smartphone ou tablet

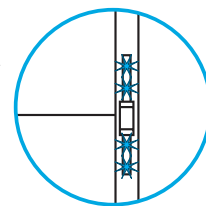
(Smart hub não é necessário)

Emparelhamento do dimmer e do controle remoto Pico

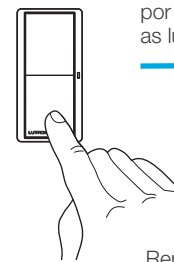
### 1 Pressione e mantenha pressionado o botão "off" no dimmer



Mantenha pressionado por 6 segundos até que a barra de luz comece a piscar



### 2 Pressione e mantenha pressionado o botão "off" no controle remoto Pico



Mantenha-o pressionado por 6 segundos até que as luzes pisquem 3 vezes



Repita as etapas para emparelhar outros controles remotos Pico.

**NOTA:** Controle remoto Pico vendido separadamente.

Para obter recursos avançados, dicas para usar os dimmers Caséta com LEDs e LFCs, a linha completa de produtos Caséta e muito mais, visite [www.casetawireless.com](http://www.casetawireless.com)

## Solução de problemas

Sintomas	Causa provável e ação
A luz não acende ou a barra de luz do dimmer não acende.	<ul style="list-style-type: none"> <li>• Lâmpada(s) queimada(s).</li> <li>• O disjuntor está desligado ou disparado.</li> <li>• A luz não está instalada corretamente.</li> <li>• Erro de fiação:               <ul style="list-style-type: none"> <li>– Certifique-se de que o fio branco esteja conectado ao neutro.</li> </ul> </li> <li>• O interruptor FASS no dimmer está na posição desligado.</li> </ul>
A luz não responde ao controle remoto Pico.	<ul style="list-style-type: none"> <li>• O dimmer não conseguiu emparelhar com o controle remoto Pico; <i>consulte Emparelhar o dimmer e o controle remoto Pico.</i></li> <li>• O dimmer já está no nível de luz que o controle remoto Pico está enviando.</li> <li>• O controle remoto Pico está fora da faixa de operação de 9 m (30 pés).</li> <li>• A bateria do controle remoto Pico está fraca.</li> <li>• A pilha do controle remoto Pico está instalada incorretamente.</li> </ul>
<ul style="list-style-type: none"> <li>• As lâmpadas se apagam enquanto estão sendo escurecidas.</li> <li>• As lâmpadas acendem em um nível de luz alto, mas não acendem em um nível de luz baixo.</li> <li>• As lâmpadas piscam ou piscam quando são reduzidas a um nível de luz baixo.</li> </ul>	<p>Verifique se as lâmpadas estão marcadas como dimerizáveis e visite <a href="http://www.casetawireless.com/lowend">www.casetawireless.com/lowend</a> para obter informações sobre como ajustar o dimmer para obter o melhor desempenho da lâmpada.</p>
A carga está desligada e todos os LEDs piscam três vezes.	<ul style="list-style-type: none"> <li>• Verifique a fiação:               <ul style="list-style-type: none"> <li>– Verifique se os fios vermelho e branco não estão trocados.</li> </ul> </li> <li>• Altere a seleção de fase:               <ul style="list-style-type: none"> <li>– Consulte a Etapa 10 na página 1.</li> </ul> </li> <li>• Sobrecorrente:               <ul style="list-style-type: none"> <li>– Verifique se a carga não excede a classificação máxima.</li> </ul> </li> </ul>
A carga está desligada e os 3 LEDs do meio piscam 4 vezes.	<p>O dimmer está no modo de proteção contra excesso de temperatura (OTP).</p> <ul style="list-style-type: none"> <li>• Consulte a Etapa 3 <b>Agrupamento e desclassificação</b>. Verifique se o dimmer não está sobrecarregado.</li> <li>• Reinicialize o dimmer usando a chave de serviço de acesso frontal (FASS); consulte a seção <b>Usar os controles</b>. Puxe o FASS para fora e empurre-o de volta para dentro.</li> </ul>
Os LEDs inferior 2 e superior 3 estão piscando.	<p>Foi escolhida a seleção de fase errada. Consulte a Etapa 10 na página 1.</p>

Para obter códigos de intermitência não listados e sugestões adicionais de solução de problemas, visite [www.casetawireless.com/support](http://www.casetawireless.com/support)

## CUIDADO

Use somente com luminárias permanentemente instaladas com lâmpadas LED, LFC, halógenas ou incandescentes dimerizáveis. Para evitar superaquecimento e possíveis danos a outros equipamentos, não use para controlar receptáculos, aparelhos acionados por motor ou aparelhos fornecidos por transformador.

## Códigos

Instale de acordo com todos os códigos elétricos nacionais e locais.

## Aterramento

Quando não houver "meios de aterramento" na caixa de parede, o National Electrical Code (NEC®) permite que um controle seja instalado como substituto se 1) uma placa frontal não metálica e não combustível for usada com parafusos de fixação não metálicos ou 2) o circuito for protegido por um interruptor de circuito de falha de aterramento (GFCI). Ao instalar um controle de acordo com esses métodos, tampe ou remova o fio verde antes de parafusar o controle na caixa de parede.

## Informações da FCC/IC

Este dispositivo está em conformidade com a parte 15 das normas da FCC e com os padrões RSS isentos de licença da Industry Canada. A operação está sujeita às duas condições a seguir: (1) Este dispositivo não pode causar interferência, e (2) este dispositivo deve aceitar qualquer interferência, incluindo interferência que possa causar operação indesejada. Modificações não expressamente aprovadas pela Lutron Electronics Co., Inc. podem anular a autoridade do usuário para operar este equipamento.

Nota: Este equipamento foi testado e está em conformidade com os limites de um dispositivo digital de Classe B, de acordo com a parte 15 das normas da FCC. Esses limites foram projetados para fornecer proteção razoável contra interferência prejudicial em uma instalação residencial. Este equipamento gera, usa e pode irradiar energia de radiofrequência e, se não for instalado e usado de acordo com as instruções, pode causar interferência prejudicial às comunicações de rádio. Entretanto, não há garantia de que a interferência não ocorrerá em uma instalação específica. Se este equipamento causar interferência prejudicial à recepção de rádio ou televisão, o que pode ser determinado ligando e desligando o equipamento, o usuário é incentivado a tentar corrigir a interferência por meio de uma ou mais das seguintes medidas:
 

- Reorientar ou realocar a antena receptora.
- Aumentar a separação entre o equipamento e o receptor.
- Conecte o equipamento a uma tomada em um circuito diferente daquele ao qual o receptor está conectado.
- Consulte o revendedor ou um técnico de rádio/TV experiente para obter ajuda.

## Garantia

Para obter informações sobre a garantia, visite [www.casetawireless.com/warranty](http://www.casetawireless.com/warranty)

Lutron, o logotipo da Lutron, Diva, FASS, Hi-lume, Caséta e Pico são marcas comerciais ou marcas registradas da Lutron Electronics Co., Inc. nos EUA e/ou em outros países. Apple é uma marca comercial da Apple Inc., registrada nos Estados Unidos e em outros países. App Store é uma marca de serviço da Apple Inc.

Todos os outros nomes, logotipos e marcas de produtos pertencem a seus respectivos proprietários.

©2022-2024 Lutron Electronics Co., Inc.