

Single Pole / 3-Way Tu-Wire® Fluorescent Controls

Rated at 120 V~ 60 Hz
5 A maximum total current

English

Models:
DVFTU-5A3P
DVSCFTU-5A3P
SFTU-5A3P

• Easy-to-follow
Instructions
• Instructions
faciles à suivre

030-1307

• Instructions
faciles à suivre
• Easy-to-follow
Instructions

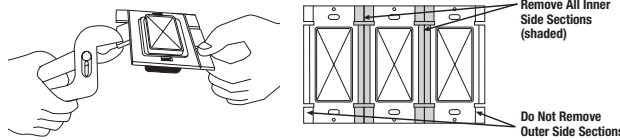
Important Notes

Please read before installing.

- CAUTION:** To avoid overheating and possible damage to other equipment, do not use to control receptacles, motor-operated or transformer-supplied appliances.
- Use only to control Lutron Tu-Wire® fluorescent dimming ballasts.
- For proper dimming performance lamps must be operated at full intensity for 100 hours prior to dimming.
- Only one control can be used in a 3-way circuit.
- When no "grounding means" exist within the wallbox then the NEC® 2008, Article 404.9 allows a dimmer without a grounding connection to be installed as a replacement, as long as a plastic, noncombustible wallplate is used. For this type of installation, cap or remove the green ground wire on the dimmer and use an appropriate wallplate such as Fassada® series wallplates by Lutron.
- For new installations, wire a test switch before installing the control.
- Control may feel warm to the touch during normal operation.
- Install in accordance with all national and local electrical codes.

Multi-Unit Installations

When combining controls in a wallbox, remove all inner side sections prior to wiring (see below). Use pliers to bend side section up and down until it breaks off. Repeat for each side section to be removed. Reduction of control capacity is required. Refer to chart below for maximum control capacity.



	No sides removed	1 side removed	2 sides removed
Maximum Current	5 A	4 A	3.3 A

To determine total ballast load, add the line current found on the ballast label for all ballasts in the circuit. This will indicate the total load for the control.

Technical Assistance

If you have questions concerning the installation or operation of this product, call the **Lutron Technical Support Center**. Please provide exact model number when calling.



U.S.A. and Canada (24 hrs/7days)
1.800.523.9466



Fax +1.610.282.6311

México
+1.888.235.2910



<http://www.lutron.com>

Other countries 8am – 8pm ET
+1.610.282.3800

Limited Warranty

(Valid only in U.S.A., Canada, Puerto Rico, and the Caribbean.)
Lutron will, at its option, repair or replace any unit that is defective in materials or manufacture within one year after purchase. For warranty service, return unit to place of purchase or mail to Lutron at 7200 Suter Rd., Coopersburg, PA 18036-1299, postage pre-paid. **THIS WARRANTY IS IN LIEU OF ALL OTHER EXPRESS WARRANTIES, AND THE IMPLIED WARRANTY OF MERCHANTABILITY IS LIMITED TO ONE YEAR FROM PURCHASE. THIS WARRANTY DOES NOT COVER THE COST OF INSTALLATION, REMOVAL OR REINSTALLATION, OR DAMAGE RESULTING FROM MISUSE, ABUSE, OR DAMAGE FROM IMPROPER WIRING OR INSTALLATION. THIS WARRANTY DOES NOT COVER INCIDENTAL OR CONSEQUENTIAL DAMAGES. LUTRON'S LIABILITY ON ANY CLAIM FOR DAMAGES ARISING OUT OF OR IN CONNECTION WITH THE MANUFACTURE, SALE, INSTALLATION, DELIVERY, OR USE OF THE UNIT SHALL NEVER EXCEED THE PURCHASE PRICE OF THE UNIT.**

This warranty gives you specific legal rights, and you may have other rights which vary from state to state. Some states do not allow the exclusion or limitation of incidental or consequential damages, or limitation on how long an implied warranty may last, so the above limitations may not apply to you.

Lutron, Tu-Wire, and Fassada are registered trademarks of Lutron Electronics Co., Inc. © 2010 Lutron Electronics Co., Inc.

LUTRON®

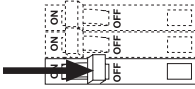
Lutron Electronics Co., Inc.
7200 Suter Road
Coopersburg, PA 18036-1299, U.S.A.
Made and printed in U.S.A.
5/10 P/N 030-1307 Rev.A

Lutron Technical Support Center 1.800.523.9466 24 hrs / 7 days www.lutron.com

Installation

For installations involving more than one control in a wallbox, refer to Multi-Unit Installations before beginning.

1 Turn power off at circuit breaker or remove fuse.

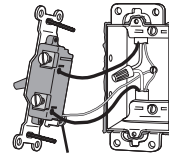


WARNING: Shock Hazard. May result in serious injury or death. **Turn off power at circuit breaker before installing the unit.**

2 Remove wallplate. Pull switch from wall.

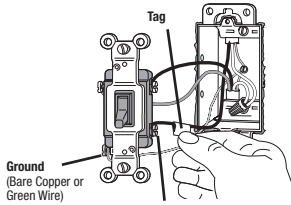


3 Identify type of switch:



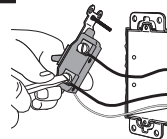
SINGLE POLE:
Insulated wires connected to two same color screws.

OR

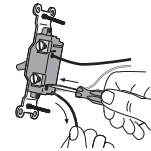


3-WAY:
Insulated wires connected to three screws. **MARK** or **TAG** insulated wire connected to different-colored screw or screw labeled **COMMON**.

4 Disconnecting switch wires.



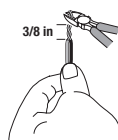
Terminal Screws:
Turn screw to loosen



Backwired:
Insert screwdriver. Pull out wire.

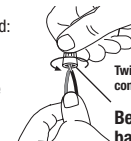
Important Wiring Information

Twist wires and trim.



When making wire connections, twist and trim wires to the proper length as indicated:

Note: Wire connectors provided are suitable for **copper wire only**. For aluminum wire, consult an electrician. Use connectors to join one 14 AWG (1.5 mm²) supply wire with one 16 AWG or 18 AWG (1.0 mm² or 0.75 mm²) control wire.

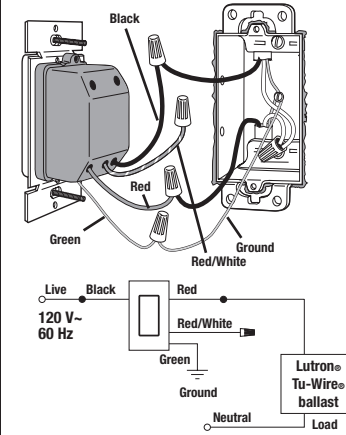


Twist wire connector tight.

Be sure no bare wire is exposed.

5 Wiring the control.

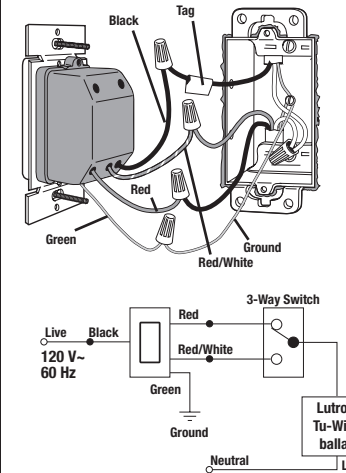
SINGLE POLE circuit



- Connect the **green** dimmer wire to the bare copper or green ground wire in the wallbox, if present (see Important Note 5).
- Using a wire connector, connect the **black** dimmer wire to either of the wires removed from the switch.
- Using a wire connector, connect the **red** dimmer wire to the remaining wire removed from the switch.
- Using a wire connector, cap off the **red/white** dimmer wire. This wire is not used in a single pole circuit.

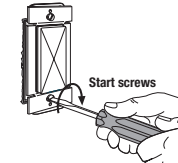
OR

3-WAY circuit:

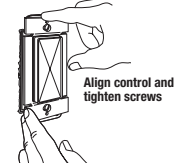


- Connect the **green** dimmer wire to the bare copper or green ground wire in the wallbox, if present (see Important Note 5).
- Using a wire connector, connect the **black** dimmer wire to the wire removed from the different-colored screw on the switch (marked or tagged wire). Remove tag from wire.
- Using a wire connector, connect the **red** dimmer wire to either of the remaining wires removed from the switch.
- Using a wire connector, connect the **red/white** dimmer wire to the remaining wire removed from the switch.

6 Mount and align control. Install wallplate (purchased separately).

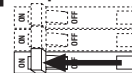


Start screws



Align control and tighten screws

7 Turn power on.



Note: For proper dimming performance lamps must be operated at full intensity for 100 hours prior to dimming.

Gradateur unipolaire / 3 voies Tu-Wire™ pour éclairage fluorescent

Puissance nominale 120 V~ 60 Hz courant total maximum 5 A

Français

Modèles :
DVFTU-5A3P
DVSCFTU-5A3P
SFTU-5A3P

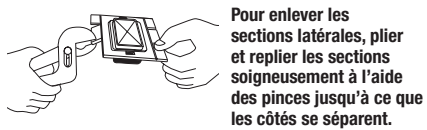
Remarques importantes

Veillez lire avant de procéder à l'Installation.

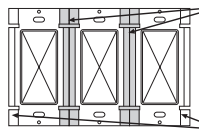
- ATTENTION:** Pour éviter de surchauffer et d'endommager le produit ou d'autres équipements, ne pas installer dans le but de contrôler une prise de courant, un appareil à moteur ou un appareil équipé de son propre transformateur.
- Utiliser seulement pour contrôler les ballasts Tu-Wire™ Lutron à alimentation variable pour fluorescent.
- Pour un fonctionnement correct du gradateur, les lampes doivent fonctionner à pleine intensité pendant 100 heures avant de pouvoir les atténuer.
- Ne pas utiliser deux gradateurs sur un même circuit 3-voies
- En cas d'absence de mise à la terre dans la boîte murale, le code NEC® 2008, Article 404.9 permet l'installation d'un gradateur sans connexion à la terre en remplacement, pourvu qu'une plaque murale en plastique non combustible soit utilisée. Pour ce genre d'installation, couvrir ou retirer le fil de terre vert du gradateur et employer une plaque murale adéquate, par exemple les plaques Fassada™ de Lutron.
- S'il s'agit d'une nouvelle installation, installer un interrupteur d'essai avant d'installer le gradateur.
- Le gradateur peut parfois être chaud au toucher lors de son fonctionnement normal.
- Installer conformément aux normes du code canadien et des codes locaux de l'électricité.

Montage multiple

En cas d'installation de plusieurs commandes dans une boîte électrique, toutes les sections latérales intérieures doivent être enlevées avant le raccordement des fils (voir le schéma ci-dessous). La capacité doit également être réduite. Voir le tableau ci-dessous.



Pour enlever les sections latérales, plier et replier les sections soigneusement à l'aide des pinces jusqu'à ce que les côtés se séparent.



Pour tout montage multiple, enlever toutes les sections latérales intérieures (surfaces ombrées).

Ne pas enlever les sections latérales extérieures.

	Aucune section enlevée	Une section enlevée	Deux sections enlevées
Courant maximum	5 A	4 A	3,3 A

Pour déterminer la charge totale équivalente aux ballasts, additionner les différents courants d'entrée mentionnés sur les étiquettes des ballasts du circuit. Cela indiquera la charge totale pour le contrôle.



Assistance Technique

En cas de question reliée à l'installation ou au fonctionnement de ce produit, appeler le **Centre de soutien technique Lutron**. Le numéro de modèle exact est requis au moment de l'appel.



U.S.A. et Canada (24h sur 24 / 7jrs sur 7)
1.800.523.9466

México
+1.888.235.2910

Autres pays : 8h - 20h, heure de l'Est
+1.610.282.3800



Télécopieur
+1.610.282.6311



<http://www.lutron.com>

Garantie limitée (Valide seulement aux États-Unis, Canada, Puerto Rico et Caraïbes.)

Lutron, à son choix, réparera ou remplacera toute unité présentant des défauts de matériaux ou de main-d'œuvre pendant une durée de un (1) an à compter de la date d'achat. Pour le service sous garantie, retourner l'unité chez le détaillant ou l'envoyer par la poste dans un colis affranchi à l'adresse suivante : Lutron, 7200 Suter Rd., Coopersburg, PA 18036-1299.
LA PRÉSENTE GARANTIE REMPLACE TOUTE AUTRE GARANTIE EXPRESSE, ET LA GARANTIE IMPLICITE DE QUALITÉ MARCHANDE SE LIMITE À UN AN À COMPTER DE LA DATE D'ACHAT. LA PRÉSENTE GARANTIE NE COUVRE PAS LES COÛTS D'INSTALLATION, DE DÉPOSE OU DE RÉINSTALLATION OU LES DOMMAGES RÉSULTANT D'UN MAUVAIS USAGE OU D'UN USAGE ABUSIF, NI LES DOMMAGES RÉSULTANT D'UNE MAUVAISE INSTALLATION OU D'UN RACCORDEMENT INADÉQUAT DES FILS. LA PRÉSENTE GARANTIE NE COUVRE PAS LES DOMMAGES INDIRECTS OU CONSÉCUTIFS. LA RESPONSABILITÉ DE LUTRON CONCERNANT TOUTE RÉCLAMATION POUR DOMMAGES DÉCOULANT DE (OU RELIÉS À) LA FABRICATION, LA VENTE, L'INSTALLATION, LA LIVRAISON OU L'UTILISATION DE L'UNITÉ NE POURRA EN AUCUN CAS DÉPASSER LE PRIX D'ACHAT DE L'UNITÉ.
La présente garantie accorde des droits légaux précis, et certains autres droits variant selon l'état ou la province de résidence. Certains états ou provinces ne permettent pas l'exclusion ou la restriction des dommages indirects ou consécutifs, ou l'imposition d'une limite de temps sur la garantie implicite. Les restrictions mentionnées ci-dessus pourraient donc ne pas s'appliquer.
Lutron est une marque déposée. Tu-Wire et Fassada sont des marques déposées de Lutron Electronics Co., Inc.
© 2010 Lutron Electronics Co., Inc.

LUTRON

Lutron Electronics Co., Inc.
7200 Suter Road
Coopersburg, PA 18036-1299, U.S.A.
Fabriqué et imprimé aux É.-U.
5/10 P/N 030-1307 Rev. A

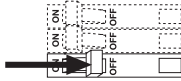
Centre de Support Technique Lutron 1.800.523.9466

24 h / 7 jours www.lutron.com

Installation

En cas d'installation de plusieurs commandes dans une boîte électrique, consulter la section sur le montage multiple avant de commencer l'installation.

1 Couper l'alimentation électrique au disjoncteur ou à la boîte à fusibles.

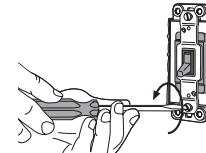


AVERTISSEMENT: Risque d'électrocution. Peut causer le décès de la personne ou de graves lésions. **Couper le courant au disjoncteur avant de procéder à l'installation de l'unité.**

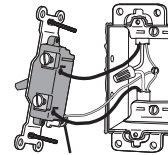
2 Enlever la plaque murale. Dégager l'interrupteur du mur.



Dévisser les vis.



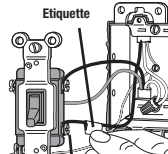
3 Vérifier le type d'interrupteur.



Mise à la terre (fil en cuivre dénudé ou fil vert)

RACCORDEMENT UNIPOLAIRE: Les fils isolés sont raccordés à deux vis de même couleur.

OU

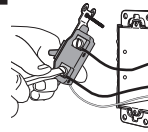


Mise à la terre (fil en cuivre dénudé ou fil vert)

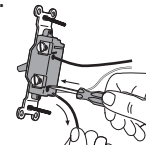
Vis de Couleur différente (Sous tension)

RACCORDEMENT 3-VOIES: Les fils isolés sont raccordés à trois vis. MARQUER ou ÉTIQUETER le fil isolé raccordé à une vis de couleur différente ou vis étiquetée "COMMON" (SOUS TENSION).

4 Déconnecter les fils de l'interrupteur.



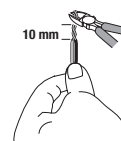
Bornes de raccordement: dévisser les vis.



Fils au verso: Insérer un tournevis. Tirer le fil.

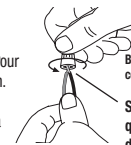
Informations importantes sur le raccordement

Tordre et dénuder les fils.



Pour raccorder les fils, tordre et dénuder tous les fils à la longueur indiquée:

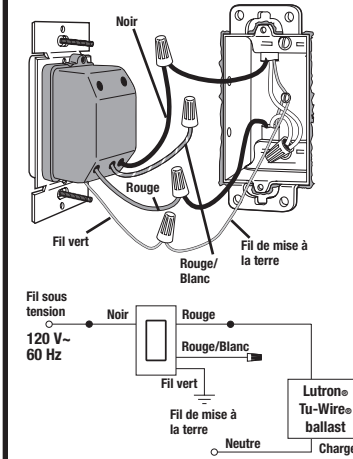
Remarque: Les connecteurs fournis sont conçus pour des fils de cuivre seulement. Pour des fils en aluminium, consulter un électricien. Utiliser les connecteurs pour raccorder un fil d'alimentation de calibre 1,5 mm² (14 AWG) à un fil du gradateur de calibre 1,0 mm² ou 0,75 mm² (16 AWG or 18 AWG).



Bien visser les connecteurs.
S'assurer qu'aucun fil dénudé ne soit exposé.

5 Raccordement du gradateur.

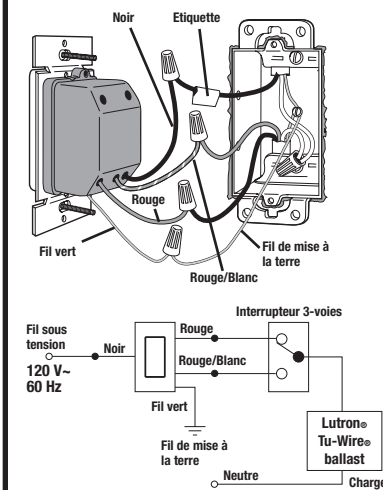
Circuit UNIPOLAIRE



- Raccorder le fil **vert** du gradateur au fil de cuivre dénudé ou au fil vert de mise à la terre situé dans la boîte murale (voir Remarque Importante 5).
- À l'aide d'un connecteur, raccorder le fil **noir** du gradateur à l'un des fils retirés de l'interrupteur.
- À l'aide d'un connecteur, raccorder le fil **rouge** du gradateur à la vis restant retiré de l'interrupteur.
- À l'aide d'un connecteur, recouvrir le fil **rouge/blanc** du gradateur. Ce fil n'est pas utilisé dans un circuit UNIPOLAIRE.

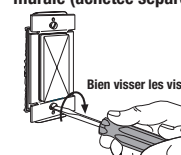
OU

Circuit 3-VOIES

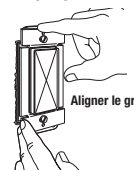


- Raccorder le fil **vert** du gradateur au fil de cuivre dénudé ou au fil vert de mise à la terre situé dans la boîte murale (voir Remarque Importante 5).
- À l'aide d'un connecteur, raccorder le fil **noir** du gradateur à la vis retirée de la vis de couleur différente de l'interrupteur (marqué ou étiqueté). Enlever l'étiquette du fil libellé.
- À l'aide d'un connecteur, raccorder le fil **rouge** du gradateur à l'un des fils restant retiré de l'interrupteur.
- À l'aide d'un connecteur, raccorder le fil **rouge/blanc** du gradateur à la vis restant retiré de l'interrupteur.

6 Montage et alignement du gradateur. Montage de la plaque murale (achetée séparément).

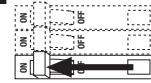


Bien visser les vis en place.



Aligner le gradateur.

7 Rallumer l'alimentation électrique en circuit.



Note: Pour un fonctionnement correct du gradateur, les lampes doivent fonctionner à pleine intensité pendant 100 heures avant de pouvoir les atténuer.