

Single-Pole Preset Dimmer

Incandescent
Single-Pole: AY-600P & AY-10P
 TG-600P & TG-10P
 Rated at: 120VAC, 60Hz; 600W or 1000W
 (Depending on model)

Magnetic Low-Voltage
Single-Pole: AYL-600P
 Rated at: 120VAC, 60Hz; 600VA (450W)

Important Notes

- CAUTION:** Use "AY-" or "TG-" models only with permanently-installed 120V incandescent or halogen fixtures. To avoid overheating and possible damage to other equipment, do not use to control receptacles, fluorescent lighting fixtures, motor-driven appliances, or transformer-supplied appliances. Use "AYLV-" models only with core and coil (magnetic) low-voltage transformers. To control solid state (electronic) low-voltage transformers, use Lutron electronic low-voltage dimmers.
- CAUTION:** Operating magnetic low-voltage fixtures with all lamps inoperative or removed may result in current flow in excess of normal levels. To avoid possible transformer overheating and premature failure, Lutron strongly recommends the following:
 - Do not operate magnetic low-voltage fixtures without operative lamps in place.
 - Replace burned-out lamps immediately.
 - Use magnetic low-voltage fixtures with thermal protection or fused primary windings to prevent transformer failure due to excess current.
- When no "ground means" exists within the wallbox, then NEC 380-9 exception to (b) allows a dimmer without a ground connection, to be installed as a replacement. For this type of installation cap or remove the green dimmer ground wire. A dimmer installed under this exception (NEC 380-9 exception to (b)) must be provided with a plastic, noncombustible, UL listed wallplate.
- Recommended minimum load is 40 watts.
- Protect dimmer from dust and dirt when painting or spackling.
- Dimmer and wallplate screws may feel warm to the touch during normal operation.
- For new installations, install a test switch before installing the dimmer.
- Install in accordance with all national and local electrical codes.

- Easy-to-follow Instructions
- Instructions faciles à suivre



030-538

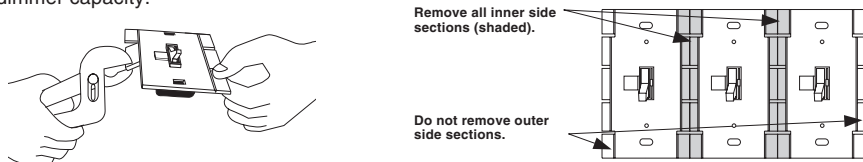
- Easy-to-follow Instructions
- Instructions faciles à suivre



030-538

Multi-Unit Installations

When combining controls in a wallbox, remove all inner side sections prior to wiring (see below). Use pliers to bend side section up and down until it breaks off. Repeat for each side section to be removed. Reduction of dimmer capacity is also required. Refer to chart below for maximum dimmer capacity.



Model Number	No sides removed	1 side removed	2 sides removed
AY-600P / TG-600P	600W max.	500W max.	400W max.
AY-10P / TG-10P	1000W max.	800W max.	650W max.
AYLV-600P	600VA/450W max.	500VA/375W max.	400VA/300W max.

Technical Assistance

If you have questions concerning the installation or operation of this product, call the **Lutron Technical Support Center**. Please provide exact model number when calling.
 (800) 523-9466 (U.S.A., Canada, and the Caribbean)
 Other countries call (610) 282-3800
 Fax (610) 282-3090
 Visit our web site at www.lutron.com

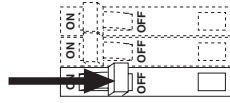
Warranty

Lutron will, at its option, repair or replace any unit that is defective in materials or manufacture within one year after purchase. For warranty service, return unit to place of purchase or mail to Lutron at 7200 Suter Rd., Coopersburg, PA 18036-1299, or in Mexico, Lutron CN, Ltd., Gabriel Mancera 1041, Col. del Valle 03100, Mexico D.F. postage prepaid. This warranty is in lieu of all other warranties, express or implied, and the implied warranty of merchantability is limited to one year from purchase. This warranty does not cover the cost of installation, removal or reinstallation, or damage resulting from misuse, abuse, or damage from improper wiring or installation. This warranty does not cover incidental or consequential damages. This warranty gives you specific legal rights, and you may have other rights which vary from state to state. Some states do not allow the exclusion or limitation of incidental or consequential damages, or limitation on how long an implied warranty may last, so the above limitations may not apply to you. This product may be covered by one or more of the following U.S. patents: 4,876,498; 4,954,768; 5,262,678; 5,359,231; DES 342,234 and corresponding foreign patents. Lutron and Ariadni are registered trademarks of Lutron Electronics Co., Inc. © 1999 Lutron Electronics Co., Inc.

Installation

For installations involving more than one control in a wallbox, refer to Multi-Unit Installations before beginning.

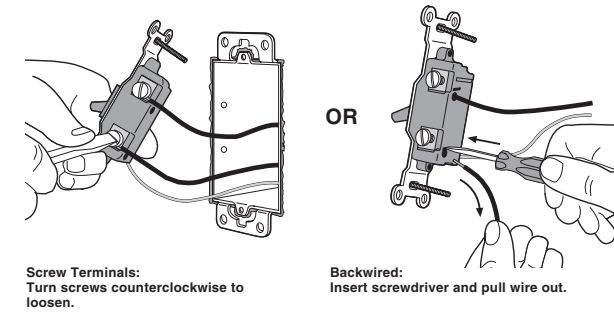
Step 1 WARNING: Turn power OFF at circuit breaker or remove fuse.



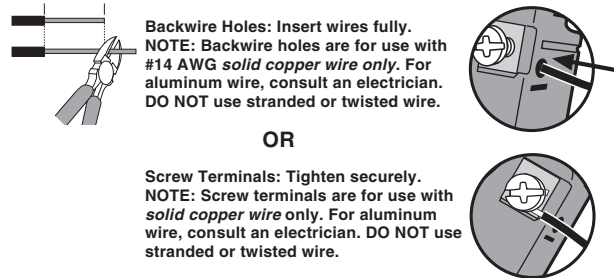
Step 2 Remove switch mounting screws. Pull switch from wall.



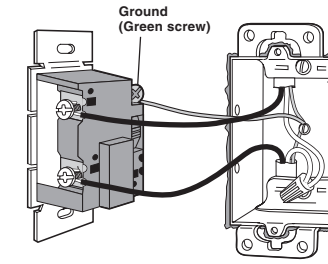
Step 3 Disconnect switch wires.



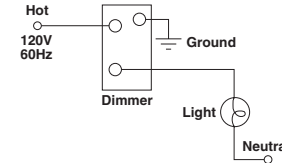
Step 4 Prepare wires. Trim or strip wallbox wires to the length indicated by the strip gauge on the back of the dimmer. Use the same procedure to wire your new dimmer as was used with the old switch (see Step 3 and below).



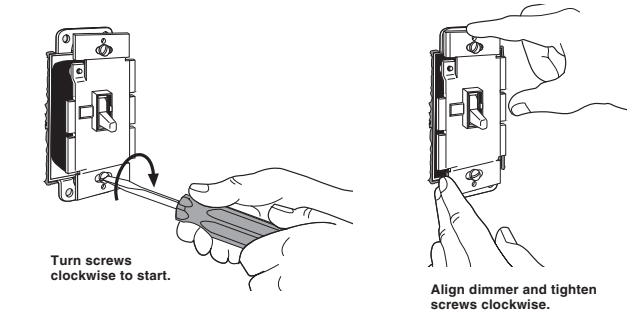
Step 5 Wire the dimmer.



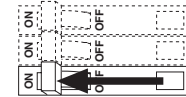
- Connect the green or bare copper ground wire to the green ground screw on the dimmer (see Important Note 3).
- Connect one of the insulated wires removed from the switch to either of the screws (or backwire holes) on the dimmer.
- Connect the other insulated wire removed from the switch to the other screw (or backwire hole) on the dimmer.



Step 6 Mount and align dimmer. Replace wallplate.



Step 7 Turn power ON.



Gradateur unipolaire avec pré-réglage

Éclairage incandescent

Unipolaire: AY-600P & AY-10P
TG-600P & TG-10P

Puissance nominale: 120VAC, 60Hz;
600W ou 1000W (selon le modèle)

Basse tension magnétique

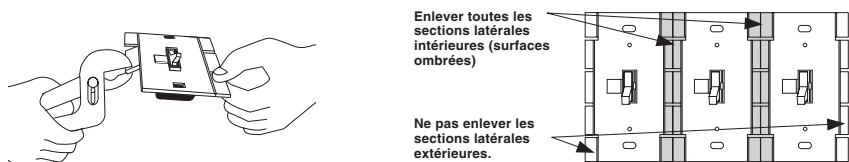
Unipolaire: AYLV-600P
Rated at: 120VAC, 60Hz; 600VA (450W)

Remarques importantes

- ATTENTION:** Utiliser les modèles "AY-" ou "TG-" seulement avec des installations permanentes d'éclairage incandescent ou à halogène de 120V. Pour éviter de surchauffer et d'endommager le produit ou d'autre matériel, ne pas installer dans le but de contrôler une prise de courant, une lumière fluorescente, un appareil à moteur ou un appareil équipé de son propre transformateur. Utiliser les modèles "AYLV-" avec des transformateurs basse tension à noyaux et bobines magnétiques. Pour contrôler des transformateurs à basse tension électroniques ("solid state"), utiliser les gradateurs à basse tension électroniques de Lutron.
- ATTENTION:** Le fait de faire fonctionner des lampes à basse tension magnétiques avec toutes les lampes défectueuses ou enlevées risque d'entraîner un flux de courant supérieur aux niveaux normaux. Afin d'éviter le surchauffage ou la défaillance prématurée du transformateur, Lutron recommande ce qui suit:
 - Ne pas faire fonctionner de lampe à basse tension magnétique sans avoir d'ampoules installées.
 - Remplacer dès que possible les lampes endommagées.
 - Afin de prévenir la défaillance prématurée des lampes suite à l'excès de courant, utiliser les lampes à basse tension magnétiques avec une protection thermique ou des fusibles sur l'enroulement primaire du transformateur.
- Lorsqu'il n'y a pas de dispositif de mise à la terre dans la boîte de jonction, l'exception NEC 380-9 à (b) permet d'installer en remplacement un gradateur sans liaison de terre. Pour ce type d'installation, mettez un capuchon ou retirez le fil de terre vert du gradateur. Un gradateur installé en vertu de cette exception (exception NEC 380-9 à (b)) doit être muni d'une plaque frontale non combustible en plastique, agréée par la norme UL.
- La charge minimale conseillée est 40 watts.
- Protégez le gradateur de la poussière et de la saleté lorsque vous peignez ou rebouchez.
- Le gradateur et la plaque murale peuvent parfois être chauds au toucher lors de leur fonctionnement normal.
- S'il s'agit d'une nouvelle installation, installer un interrupteur d'essai avant d'installer le gradateur.
- Installer conformément aux normes du Code canadien et des Codes provinciaux de l'électricité.

Montage multiple

En cas d'installation de plusieurs commandes dans une boîte électrique, toutes les sections latérales intérieures doivent être enlevées avant le raccordement des fils (voir ci-dessous). Pour enlever les sections latérales, plier et replier les sections soigneusement à l'aide des pinces jusqu'à ce que les côtés se séparent. La capacité des commandes doit être réduite. Voir le tableau ci-dessous.



Numéro de Modèle	Aucune section enlevée	Une section enlevée	Deux sections enlevées
AY-600P / TG-600P	600W max.	500W max.	400W max.
AY-10P / TG-10P	1000W max.	800W max.	650W max.
AYLV-600P	600VA/450W max.	500VA/375W max.	400VA/300W max.

Soutien technique

Pour tout renseignement concernant l'installation ou le fonctionnement de ce produit, composez le numéro sans frais de la **Centre d'assistance technique de Lutron**. Veuillez vous munir de numéro exact du modèle en cas d'appel.

1-800-523-9466 (É.-U., Canada, Caraïbes)

Autres pays : composez le (610) 282-3800

Télécopieur : (610) 282-3090

Visitez notre site Web : www.lutron.com

Garantie

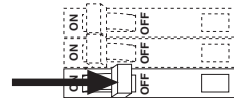
Lutron, à son gré, réparera ou remplacera toute pièce qui présente un défaut de matière première ou de fabrication pendant un an à compter de la date d'achat. Pour se prévaloir de la garantie, retourner en port payé l'article défectueux au distributeur ou à LUTRON, 7200 Suter Road, Coopersburg, PA 18036-1299 ou au Mexique à Lutron CN Ltd., Gabriel Mancera 1041, Col. del Valle 03100, Mexique D.F. Les dispositions de cette garantie remplacent toute autre garantie expresse ou implicite, et la garantie implicite de qualité marchande se limite à un an à compter de la date d'achat. Cette garantie ne couvre pas le coût d'installation, de déconnexion ou de ré-installation ni les dommages attribuables à une mauvaise utilisation, un usage abusif, un défaut de raccordement ou d'installation. Cette garantie ne couvre pas les dommages accessoires ou indirects. La présente garantie vous confère des droits juridiques précis; vous pouvez avoir d'autres droits selon votre lieu de résidence. Certaines provinces ne permettent pas d'exclure ou de restreindre les dommages accessoires ou indirects, ou de limiter la durée d'une garantie implicite; par conséquent, les limites ci-dessus peuvent ne pas s'appliquer. Ce produit peut être couvert par un ou plusieurs des brevets américains suivants : 4,876,498; 4,954,768; 5,262,678; 5,359,231; DES 342,234 et brevets étrangers correspondants. Lutron et Ariandri sont des marques déposées de Lutron Electronics Co., Inc.

©1999 Lutron Electronics Co., Inc.

Installation

En cas d'installation de plusieurs commandes dans une boîte électrique, consulter la section sur le montage multiple avant de commencer l'installation.

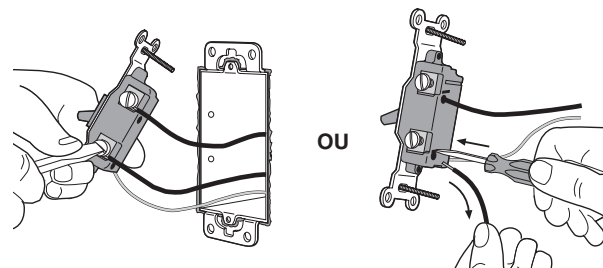
1^{ère} étape Couper l'alimentation électrique au disjoncteur ou à la boîte à fusibles.



2^e étape Enlever les vis de montage de l'interrupteur. Dégager l'interrupteur du mur.



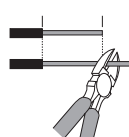
3^e étape Débrancher les fils de l'interrupteur.



Bornes de raccordement: Dévisser les vis dans le sens inverse des aiguilles d'une montre.

Fils au verso: Insérer un tournevis et tirer le fil.

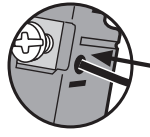
4^e étape Préparer les fils. Couper ou dénuder les fils de la boîte de sortie conformément aux longueurs indiquées à l'arrière du gradateur. Pour connecter votre nouveau gradateur, utiliser la même procédure que celle utilisée pour l'ancien interrupteur (voir la 3^e étape 3 et ci-dessous).



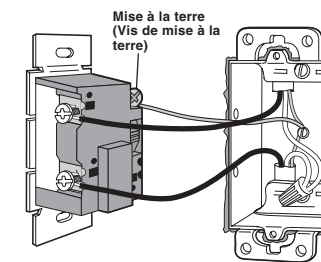
Trous à l'arrière: Insérer complètement les fils. **REMARQUE:** Les trous de raccordement peuvent être utilisés uniquement avec des fils pleins de #14 AWG. Pour des fils en aluminium, consulter un électricien. NE PAS utiliser de fils multibrins ou torsadés.

OU

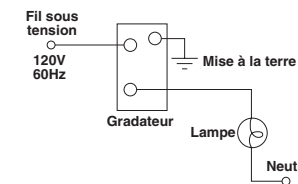
Bornes de raccordement: Bien visser. **REMARQUE:** Les vis de raccordement peuvent être utilisés uniquement avec des fils pleins de #14 AWG. Pour des fils en aluminium, consulter un électricien. NE PAS utiliser de fils multibrins ou torsadés.



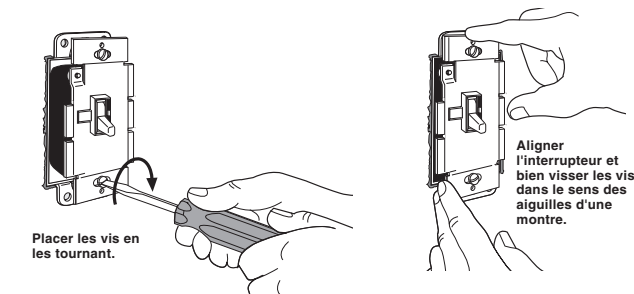
5^e étape



- Raccorder le fil vert ou le fil dénudé de mise à la terre à la vis verte de mise à la terre du gradateur (Voir Remarque importante 3).
- Raccorder l'un des fils isolés retiré de l'interrupteur à l'une des vis (ou trous au verso) du gradateur.
- Raccorder l'autre fil isolé retiré de l'interrupteur à l'autre vis (ou trou au verso) du gradateur.



6^e étape Monter et aligner le gradateur. Replacer la plaque murale.



7^e étape Remettre l'alimentation électrique en circuit.

