

Countdown Timer

MA-T51MN 120 V~ 60 Hz
600 W Lighting or 3 A Fan

Accessory Switch

MA-AS, MSC-AS 8.3 A 120 V~ 60 Hz

The Countdown Timer (MA-T51MN) is rated for lighting and fan loads only.

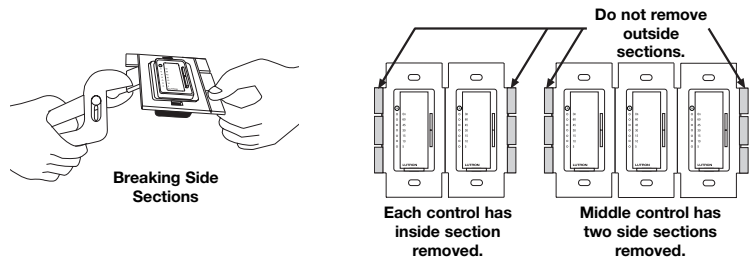
Important Notes

Please read before installing.

- Caution:** To avoid overheating and possible damage to other equipment, do not use to control receptacles, or motor-operated or transformer-supplied appliances.
- Install in accordance with all national and local electrical codes.
- When no "grounding means" exist within the wallbox then the NEC® 2005, Article 404-9 allows a wall control without a grounding connection to be installed as a replacement, as long as a plastic, noncombustible wallplate is used. For this type of installation, cap or remove the green ground wire on the timer and use an appropriate wallplate such as Lutron's Claro® or Satin Colors® series wallplates.
- Maestro® Countdown Timers are not compatible with standard 3-way/4-way switches, for use only with Accessory Switches (MA-AS, MSC-AS).
- Accessory Switches (MA-AS, MSC-AS) can not be used individually and must be used in conjunction with a Maestro Timer in a 3-way/4-way application.
- In any 3-way/4-way circuit use only one Timer with up to 9 Accessory Switches (MA-AS, MSC-AS).
- Do not use where total lamp wattage is less than 5 W/VA or greater than wattage indicated on unit label.
- Operate between 32 °F (0 °C) and 104 °F (40 °C).
- Protect control from dust and dirt when painting or spackling.
- Timer may feel warm to the touch during normal operation.
- Recommended wallbox depth is 2.5 in (64 mm) minimum.
- Maximum wire length between the Timer and the farthest Accessory Switch (MA-AS, MSC-AS) is 250 ft (76 m).
- For safety reasons, do not use Timer to control fixtures that are the only source of illumination for an area.
- When controlling a combined fan and light load, the total may not exceed 3 A.
- Clean Timers with a *soft damp cloth only*. Do not use any chemical cleaners.

Multigang Installations

When installing more than one control in the same wallbox, it may be necessary to remove all inner side sections prior to wiring (see below). Using pliers, bend side sections up and down until they break off. Repeat for each side section to be removed. Removal of Timer side sections reduces maximum load capacity. Refer to chart below for maximum Timer capacity.



Derating Chart

Load Type	Maximum Load		
	No Sides Removed	1 Side Removed	2 Sides Removed
Incandescent/ 120 V Halogen	600 W	500 W	400 W
Magnetic Low Voltage	600 VA / 450 W	500 VA / 400 W	400 VA / 300 W
Electronic Low Voltage	600 W	500 W	400 W
Fluorescent	5 A	4 A	3 A
General Purpose Fan	3 A	3 A	3 A

*Note: The maximum lamp wattage is determined by the efficiency of the transformer, with 70–85% as typical. For actual transformer efficiency, contact either the fixture or transformer manufacturer. The total VA rating of the transformer(s) shall not exceed the VA rating of the timer.

Technical Assistance

If you have questions concerning the installation or operation of this product, call the **Lutron Technical Support Center**. Please provide exact model number when calling.
U.S.A. and Canada (24 hrs/7days)
 1-800-523-9466
Other countries 8am – 8pm ET
 +1-610-282-3800
 Fax +1-610-282-6311
 http://www.lutron.com

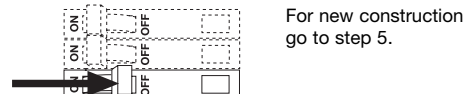
Limited Warranty

(Valid only in U.S.A., Canada, Puerto Rico, and the Caribbean.)
 Lutron will, at its option, repair or replace any unit that is defective in materials or manufacture within one year after purchase. For warranty service, return unit to place of purchase or mail to Lutron at 7200 Suter Rd., Coopersburg, PA 18036-1299, postage pre-paid.
THIS WARRANTY IS IN LIEU OF ALL OTHER EXPRESS WARRANTIES, AND THE IMPLIED WARRANTY OF MERCHANTABILITY IS LIMITED TO ONE YEAR FROM PURCHASE. THIS WARRANTY DOES NOT COVER THE COST OF INSTALLATION, REMOVAL OR REINSTALLATION, OR DAMAGE RESULTING FROM MISUSE, ABUSE, OR DAMAGE FROM IMPROPER WIRING OR INSTALLATION. THIS WARRANTY DOES NOT COVER INCIDENTAL OR CONSEQUENTIAL DAMAGES. LUTRON'S LIABILITY ON ANY CLAIM FOR DAMAGES ARISING OUT OF OR IN CONNECTION WITH THE MANUFACTURE, SALE, INSTALLATION, DELIVERY, OR USE OF THE UNIT SHALL NEVER EXCEED THE PURCHASE PRICE OF THE UNIT.
 This warranty gives you specific legal rights, and you may have other rights which vary from state to state. Some states do not allow the exclusion or limitation of incidental or consequential damages, or limitation on how long an implied warranty may last, so the above limitations may not apply to you.
 This product is covered under one or more of the following U.S. patents: 4,835,343; 5,017,837; DES 353,798 and corresponding foreign patents. U.S. and foreign patents pending. Lutron, Claro, and Maestro are registered trademarks and FASS and Satin Colors are trademarks of Lutron Electronics Co., Inc. NEC is a registered trademark of the National Fire Protection Association, Quincy, Massachusetts. © 2007 Lutron Electronics Co., Inc.

Installation

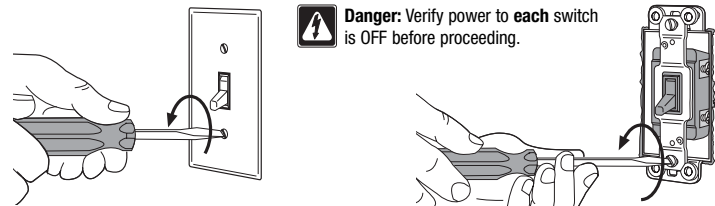
1 Turning OFF power.

- Turn power OFF at circuit breaker (or remove fuse).



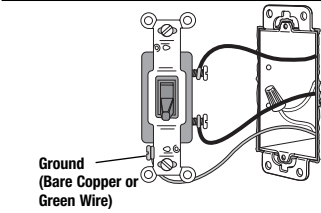
2 Removing wallplates and switches.

- Remove the wallplate and switch mounting screws.
- Carefully remove switch from wall (**do not remove wires**).



3 Identifying the circuit type.

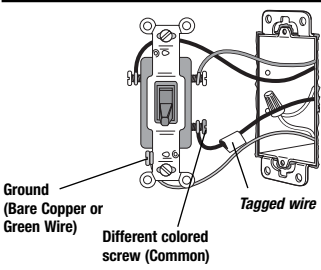
3a - Single-Location control



One switch controlling a light fixture.
 This switch will be a single-pole. The switch will have insulated wires connected to two screws of the same color plus a green ground screw.

If a neutral wire is not present, contact a licensed electrician for installation.

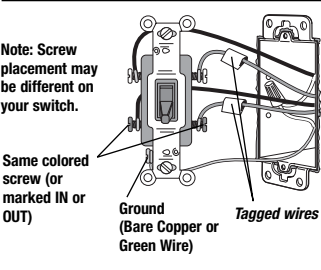
3b - Two-Location control



Two switches controlling a light fixture.
 Both switches will be 3-way. Each switch will have insulated wires connected to three screws plus a green ground screw. One of these wires is connected to a screw of a different color (not green) or labeled COMMON. TAG this wire on both switches to identify when wiring.

If a neutral wire is not present in the box that is last in the circuit before the load, contact a licensed electrician for installation.

3c - Three-Location control

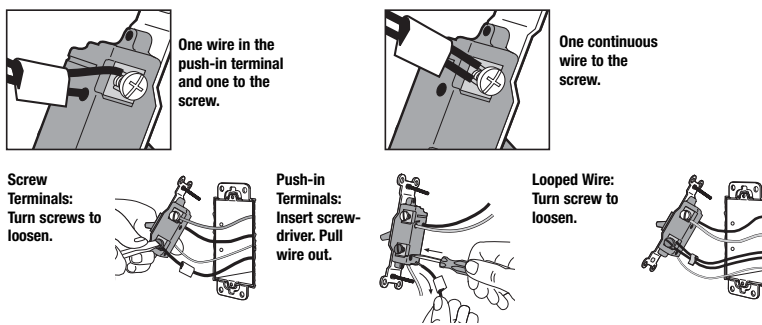


Three switches controlling a light fixture.
 Two switches will be 3-way and one will be a 4-way. Tag the two 3-way switches as in the Two-Location diagram above. The 4-way switch will have insulated wires connected to four screws plus a green ground screw. TAG the two same color insulated wires which are connected to opposite colored screws.

If a neutral wire is not present in the box that is last in the circuit before the load, contact a licensed electrician for installation.

4 Disconnecting switch wires.

Important Note: Your wall switch may have two wires attached to the same screw (see illustrations below for examples). Tape these two wires together before disconnecting. When wiring, connect wires to the Timer the same way they were connected to the switch.

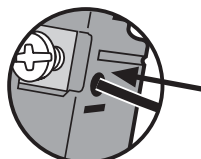


Important Wiring Information

When making wire connections, follow the recommended strip lengths and combinations for the supplied wire connector. **Note:** All wire connectors provided are suitable for **copper wire only**. For aluminum wire, consult an electrician.

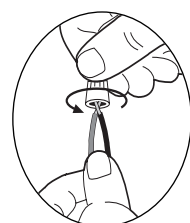
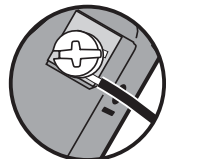
Trim or strip wallbox wires to the length indicated by the strip gauge on the back of the timer.

Push-in Terminals: Insert wires fully.
NOTE: Push-in terminals are for use with #14 AWG *solid copper wire only*. DO NOT use stranded or twisted wire.



OR

Screw Terminals: Tighten securely.
 Screw terminals are for use with #12 or #14 AWG *solid copper wire only*. DO NOT use stranded or twisted wire.

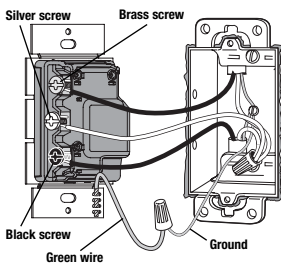


Wire Connector:
 Use to join one 14 AWG or 12 AWG ground wire with one 18 AWG timer ground wire.

5 Wiring.

- For installations involving more than one control in a wallbox, refer to Multigang Installations before beginning.
- Use the screw or push-in terminals when making connections on the Timer or Accessory Switch.
- If push-in terminals are used, tighten screws securely.
- Wire all controls before mounting.

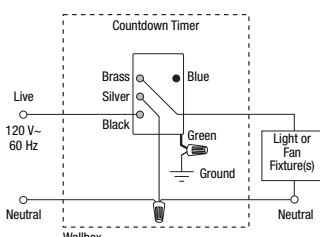
Single-Location control



Wiring the Countdown Timer:

- Connect the **green** ground wire on the Timer to the **bare copper** or **green** ground wire in the wallbox. (See Important Note 4.)
- Connect the neutral wire in the wallbox to the **black** screw terminal on the Timer. If a neutral wire is not available in the wallbox, contact a licensed electrician for installation.
- Connect the live wire (the wire leading to the circuit breaker or fusebox) removed from the switch to the **black** screw terminal on the Timer.
- Connect the remaining wire removed from the switch to the **brass** screw terminal on the Timer.
- Tighten the **blue** screw terminal on the Timer. It is not used in a single-pole circuit.

Reference Wiring Diagram

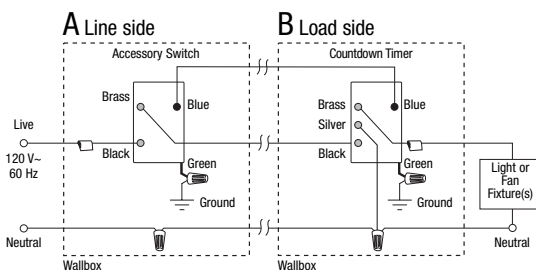


If the wires connected to the **black** and **brass** screws are reversed, the unit will not operate. It may be necessary to swap the connections to ensure that the **brass** screw is connected to the load.

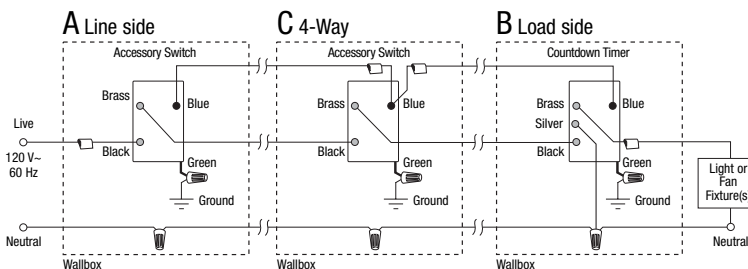
Multi-Location control

Timer must be installed on the load side of multi-location wiring.

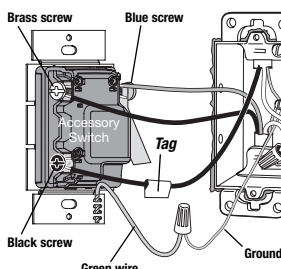
For **Two-Location Control** wiring, follow **Sections A & B** below. One location will be replaced with a Countdown Timer and the other with an Accessory Switch.



For **Three-Location Control** (or more) wiring, follow **Sections A, B & C**. One location will be replaced with an Countdown Timer and the others with Accessory Switches. **Only one Countdown Timer** can be used with up to 9 Accessory Switches.



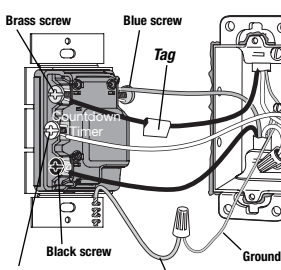
Section A: Line side



Wiring the Accessory Switch on Line side:

- Connect the **green** ground wire on the Accessory Switch to the **bare copper** or **green** ground wire in the wallbox. (See Important Note 4.)
- Connect the tagged wire removed from the switch to the **black** screw terminal on the Accessory Switch.
- Connect one of the remaining wires removed from the switch to the **brass** screw terminal on the Accessory Switch.
- Connect the remaining wire removed from the switch (note wire color) to the **blue** screw terminal on the Accessory Switch.

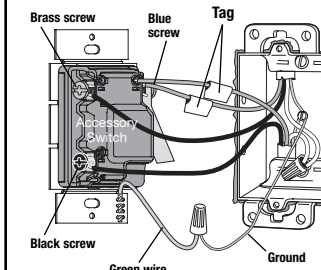
Section B: Load side



Wiring the Timer on Load side:

- Connect the **green** ground wire on the Countdown Timer to the **bare copper** or **green** ground wire in the wallbox. (See Important Note 4.)
- Connect the neutral wire in the wallbox to the **black** screw terminal on the Countdown Timer.
- Connect the tagged wire removed from the switch to the **brass** screw terminal on the Countdown Timer.
- Identify the color of the wire that was connected to the **blue** screw terminal in **Section A**. Connect the same color wire to the **blue** screw terminal on the Countdown Timer.
- Connect the remaining wire removed from the switch to the **black** screw terminal on the Timer.

Section C: 4-Way



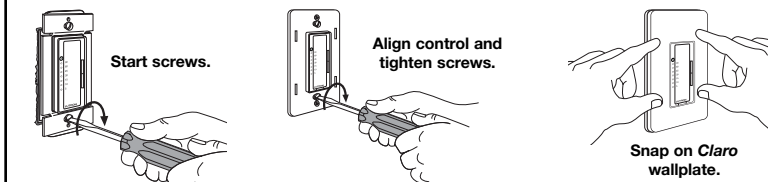
Replace the 4-way switch(es):
Note: 4-way switches must be replaced with an Accessory Switch.

- Connect the **green** ground wire on the Accessory Switch to the **bare copper** or **green** ground wire in the wallbox. (See Important Note 4.)
- Identify the color of the wires that were connected to the **blue** screw terminals in **Sections A & B**. Connect **both** of the same color wires to the **blue** screw terminal on the Accessory Switch (one wire to the screw and the other to the push-in terminal).
- Connect one of the remaining wires removed from the switch to the **black** screw terminal on the Accessory Switch.
- Connect the remaining wire removed from the switch to the **brass** screw terminal on the Accessory Switch.

6 Mounting Control(s) to wallbox.

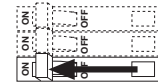
- Form wires carefully into wallbox, mount and align the control(s).
- Install the wallplate(s).

Caution: Do not overtighten mounting screws.



7 Turning ON power.

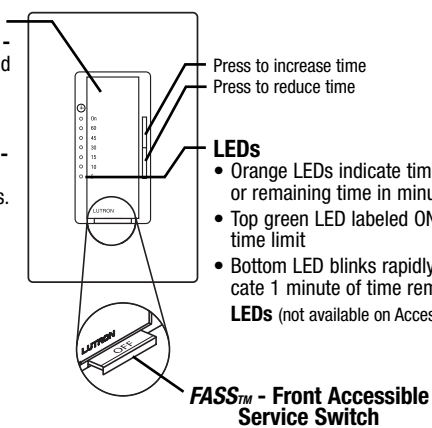
- Turn power ON at circuit breaker (or replace fuse).



Operation

Tap Button Options

- Tap once when unit is off** - Controlled load turns ON and countdown timer begins. When time expires, load turns OFF.
- Tap once when unit is on** - Controlled load turns OFF and countdown timer resets.
- Tap twice quickly** - Controlled load turns on without a time limit.



One Minute Indication:

When only one minute of time is remaining, the load will briefly turn off and on to give an indication the timer is about to turn off.

IMPORTANT NOTICE:

To replace bulb, power may be conveniently removed by pulling the **FASS** switch out on both the Timer and any Accessory Switches.

For any procedure other than routine bulb replacement, power must be disconnected at the main electrical panel.

To learn about the **Advanced Features** of **Maestro** Wall Controls including locked preset and timer bypass disable, please visit:
www.lutron.com/maestro/advfeatures
 or call the **Lutron Technical Support Center**.

- Easy-to-follow Instructions
- Instrucciones Fáciles de Seguir



030-929

Troubleshooting

Symptom	Possible Cause
Load does not turn ON, but LED on Timer is ON.	<ul style="list-style-type: none"> Light bulbs are burned out. Timer is not properly wired. Neutral wire is not connected. Load not properly installed. Fan not turned on at fixture.
Load does not turn ON and LED on Timer is OFF.	<ul style="list-style-type: none"> Timer is not properly wired, wires connected to brass and black screw terminals may be reversed. Neutral wire is not connected Front Accessible Service Switch (FASS) on Timer or any Accessory Switch is pulled out to the OFF position. Breaker is OFF or tripped.
Load turns ON and Timer works, but Accessory Switch does not work.	<ul style="list-style-type: none"> Wire connected to the blue screw terminal on Timer is not the same wire connected to the blue screw terminal on Accessory Switch. Timer is not installed on the load side of the circuit.
Load does not remain ON, LED glows dimly or blinks.	<ul style="list-style-type: none"> Blue screw terminal miswired to neutral wire or touching ground.

Temporizador de Cuenta Regresiva

MA-T51MN 120 V~ 60 Hz
Luz de 600 W o Ventilador de 3 A

Interruptor Accesorio

MA-AS, MSC-AS 8,3 A 120 V~ 60 Hz

El Temporizador de Cuenta Regresiva (MA-T51MN) está calificado únicamente para cargas de iluminación y ventilador.

Notas Importantes

Por favor lea antes de instalar.

- Cuidado:** Para evitar el sobrecalentamiento y daño posible a otros equipos, no utilice para controlar receptáculos, o dispositivos operados a motor o mediante el suministro de un transformador.
- La instalación se debe realizar de acuerdo con todos los códigos eléctricos nacionales y locales.
- Si en la caja de embutir no hay acceso a una conexión de tierra, la norma NEC® 2005, Artículo 404-9 permite instalar como reemplazo un control sin conexión a tierra, en tanto se utilice una placa de pared de plástico no combustible. Para este tipo de instalación, aisle o elimine el conductor verde de tierra del control y utilice una placa adecuada tal como la Claro® o Satin Colors™ de Lutron.
- Los Temporizadores de Cuenta Regresiva Maestro® no son compatibles con interruptores estándar de 3 o 4 vías. Use solamente con Interruptores Accesorios (MA-AS, MSC-AS).
- Los Interruptores Accesorios (MA-AS, MSC-AS) no se deben utilizar individualmente, sino junto con un Temporizador Maestro en una aplicación de 3 o 4 vías.
- En cualquier circuito de 3 o 4 vías use solamente un Temporizador con hasta 9 Interruptores Accesorios (MA-AS, MSC-AS).
- No utilice si la potencia total de las lámparas está por debajo de los 5 W/VA o si supera la potencia indicada en la etiqueta de la unidad.
- Mantenga entre los 0 °C (32 °F) y los 40 °C (104 °F) de temperatura.
- Proteja el control del polvo y la suciedad al pintar o revocar.
- Es posible que el Temporizador esté caliente al tacto durante el funcionamiento normal.
- La profundidad de caja recomendada es de 64 mm (2,5 in) mínimo.
- El largo máximo del cable entre el Temporizador y el Interruptor Accesorio (MA-AS, MSC-AS) más lejano es de 76 m (250 ft).
- Por razones de seguridad, no utilice el Temporizador para controlar artefactos que son la única fuente de iluminación de un área.
- Al controlar una carga de luz y ventilador combinada, el total no debe exceder 3 A.
- Limpie los Temporizadores con un paño suave húmedo solamente. No utilice productos químicos de limpieza.

Instalaciones con Varios Componentes

Cuando se instala más de un control en la misma caja de embutir, puede ser necesario retirar todas las secciones laterales internas antes de cablear (ver más abajo). Utilizando pinzas, doble las secciones laterales hacia arriba y hacia abajo hasta que se quiebran. Repita para cada sección lateral a retirar. La remoción de las secciones laterales del Temporizador reduce la capacidad de carga máxima. Consulte el cuadro más abajo para la capacidad máxima del Temporizador.

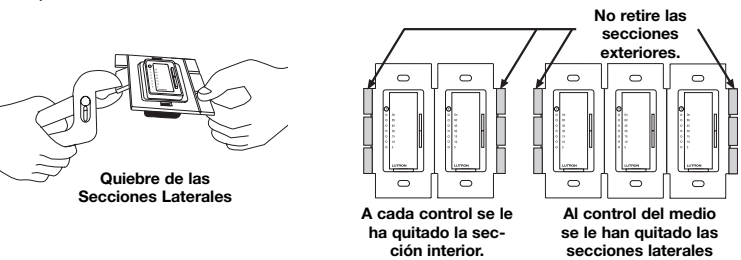


Tabla de Reducción de las Capacidades Normales

Tipo de carga	Carga Máxima		
	Sin Laterales Extraídos	1 Sección Lateral Removida	2 Secciones Laterales Removidas
Incandescente/Halógeno de 120 V	600 W	500 W	400 W
Magnético de Bajo	600 VA / 450 W	500 VA / 400 W	400 VA / 300 W
Electrónico de bajo	600 W	500 W	400 W
Fluorescente	5 A	4 A	3 A
Ventilador de Uso General	3 A	3 A	3 A

*Nota: La potencia máxima de las lámparas está determinada por la eficiencia del transformador, siendo 70-85% lo típico. Para conocer sobre la eficiencia real, contacte al fabricante del artefacto o del transformador. La estimación total de VA del transformador(es) no debe exceder los VA del temporizador.

Asistencia Técnica

Si usted tiene alguna duda con respecto a la instalación o al funcionamiento de este producto, comuníquese con el **Centro de Soporte Técnico de Lutron**. Por favor, indique el modelo exacto al llamar.

E.U.A. y Canadá (24 horas/7 días a la semana)
1-800-523-9466
Otros países 8 a.m. – 8 p.m. (Hora del Este)
+1-610-282-3800

Fax: +1-610-282-6311
http://www.lutron.com

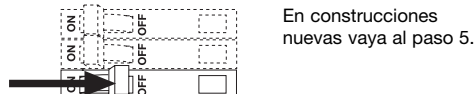
Garantía Limitada

(Válido solamente en los E.U.A., Canadá, Puerto Rico, y el Caribe.)
Lutron, a discreción propia, reparará o reemplazará las unidades con fallas en sus materiales o fabricación dentro del año posterior a la compra de las mismas. Para obtener el servicio de garantía, remita la unidad al lugar donde la adquirió o envíela a Lutron, 7200 Suter Rd., Coopersburg, PA 18036-1299, con servicio postal prepagado.
ESTA GARANTÍA REEMPLAZA A TODA OTRA GARANTÍA EXPRESA Y LA GARANTÍA IMPLÍCITA DE COMERCIABILIDAD ESTA LIMITADA A UN AÑO DESDE LA FECHA DE COMPRA. ESTA GARANTÍA NO CUBRE EL COSTO DE INSTALACIÓN, DE REMOCIÓN NI DE REINSTALACIÓN, NI LOS DAÑOS PROVOCADOS POR USO INCORRECTO O ABUSO NI LOS DAÑOS RESULTANTES DE UN CABLEADO O UNA INSTALACIÓN INCORRECTOS. ESTA GARANTÍA NO CUBRE DAÑOS INCIDENTALES O INDIRECTOS. LA RESPONSABILIDAD DE LUTRON ANTE UNA DEMANDA POR DAÑOS CAUSADOS POR O RELACIONADOS CON LA FABRICACIÓN, VENTA, INSTALACIÓN, ENTREGA O USO DE LA UNIDAD NO EXCEDERÁ EN NINGÚN CASO EL PRECIO DE COMPRA DE LA UNIDAD.
La presente garantía le otorga derechos legales específicos y usted puede tener otros derechos que varían según el estado. Algunos estados no admiten la exclusión o limitación de los daños incidentales o indirectos, ni las limitaciones en la duración de las garantías implícitas, de modo que las limitaciones anteriores pueden no ser aplicables en su caso.
Este producto está cubierto por una o más de las siguientes patentes de EE.UU.: 4,835,343; 5,017,837; DES 353,798 y correspondientes patentes extranjeras. Patentes de EE.UU. y extranjeras pendientes. Lutron, Claro, y Maestro son marcas registradas, y FASS y Satin Colors son marcas registradas de Lutron Electronics Co., Inc. NEC es una marca registrada de National Fire Protection Association, Quincy, Massachusetts. © 2007 Lutron Electronics Co., Inc.

Instalación

1 Apagado.

- Desconecte la alimentación en el cortacircuito (o quite el fusible).



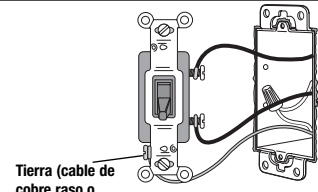
2 Remoción de las placas de pared e interruptores.

- Retire la placa de pared y los tornillos de montaje del interruptor.
- Retire el interruptor de la pared con cuidado (no saque los cables).



3 Identificación del tipo de circuito.

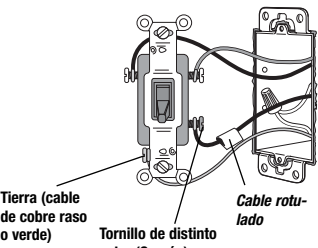
3a – Control de ubicación única



Un interruptor controla un aplique de luz. Este interruptor será unipolar. El interruptor tendrá cables aislados conectados a dos tornillos del mismo color más un tornillo verde de tierra.

Si un cable neutro no está presente, contacte a un electricista autorizado para la instalación.

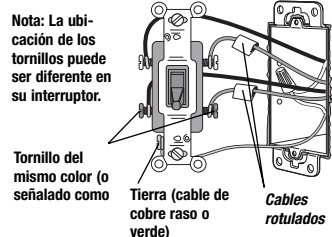
3b – Control de dos ubicaciones



Dos interruptores controlan un aplique de luz. Ambos interruptores serán de 3 vías. Cada interruptor tendrá cables aislados conectados con tres tornillos más un tornillo a tierra de color verde. Uno de estos cables está conectado con un tornillo de distinto color (no verde) o etiquetado como COMÚN. IDENTIFIQUE este cable en ambos interruptores para poder distinguirlo durante el cableado.

Si un cable neutro no está presente en la caja que está última en el circuito antes de la carga, contactese con un electricista licenciado para la instalación.

3c - Control de tres lugares

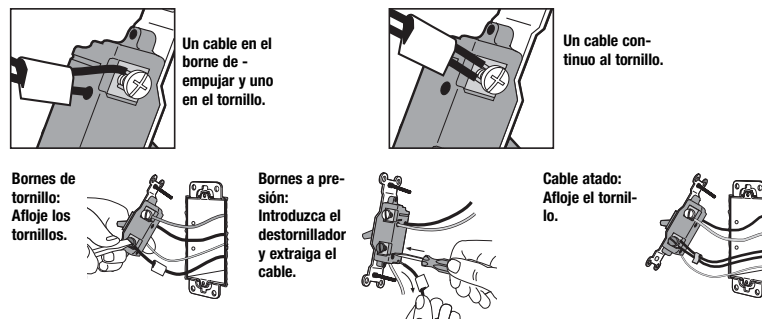


Tres interruptores controlan un aplique de luz. Dos interruptores serán de 3 vías y uno de 4. Identifique los dos interruptores de 3 vías tal como se muestra en el diagrama de Dos Lugares anterior. El interruptor de 4 vías tendrá cables aislados conectados con cuatro tornillos, además de un tornillo de tierra de color verde. IDENTIFIQUE los dos cables aislados del mismo color que están conectados con los tornillos de colores.

Si un cable neutro no está presente en la caja que está última en el circuito antes de la carga, contactese con un electricista licenciado para la instalación.

4 Desconexión de los cables del interruptor.

Nota Importante: Su interruptor de pared puede tener dos cables conectados al mismo borne de tornillo (vea los ejemplos ilustrados a continuación). Una ambos cables con cinta adhesiva antes de desconectarlos. Cuando realice el cableado, conecte los cables al Temporizador de la misma forma que estaban conectados al interruptor.



Información importante sobre Cableado

Cuando se hagan las conexiones de los cables, la sección sin aislamiento debe respetar las combinaciones y longitudes recomendadas para el conector de cable provisto. **Nota:** Todos los conectores de cable ya provistos son para cable de **cobre solamente**. Para cable de aluminio, consulte a un electricista.

Recorte o pele los cables de la caja de embutir hasta la medida indicada en el reverso del temporizador.

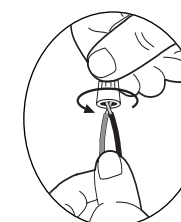
Borneras a presión: Inserte los cables completamente.

NOTA: Las borneras a presión sólo se utilizan con cables de **cobre sólido #14 AWG**. NO utilice cable retorcido ni trenzado.

0

Bornes de Tornillo: Ajuste con firmeza.

Los bornes de tornillo se deben usar sólo con cables de **cobre sólido #12 o #14 AWG**. NO use cable retorcido ni trenzado.



Conector de cable trenzado ajustado.

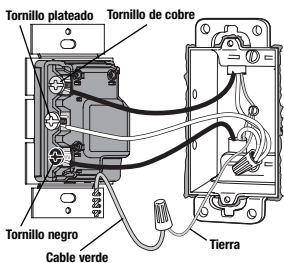
Cable conector:

Use para unir un cable de tierra 14 AWG o 12 AWG con un cable de tierra 18 AWG del temporizador.

5 Cableado.

- Consulte la sección Instalaciones con Varios Componentes cuando tenga más de un control en una caja de embutir.
- Use los bornes de tornillo o los bornes a presión al realizar conexiones en el Temporizador o Interruptor Accesorio.
- Si se usan bornes a presión, ajuste los tornillos fuertemente.
- Realice el cableado de todos los controles antes del montaje.

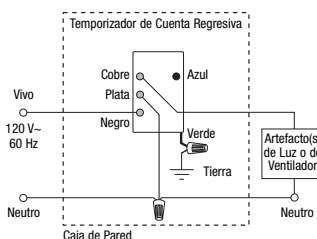
Control de Un Solo Lugar



Cableado de Temporizador de Cuenta Regresiva:

- Conecte el cable a tierra **verde** del Temporizador al cable a tierra de **cobre** sin aislamiento o **verde** en la caja de embutir. (Vea Nota Importante 4.)
- Conecte el cable neutro de la caja de embutir al borne de tornillo de **plateado** en el Temporizador. Si no hay disponible un cable neutro en la caja de embutir, contactese con un electricista licenciado para la instalación.
- Conecte el cable vivo (el cable que lleva al cortacircuitos o a la caja de fusibles) que se extrae del interruptor al borne de tornillos **negro** en el Temporizador.
- Conecte el cable restante extraído del interruptor al borne de tornillo de **cobre** del Temporizador.
- Ajuste el borne de tornillo **azul** del Temporizador. No se usa en un circuito unipolar.

Diagrama de Referencia de Cableado

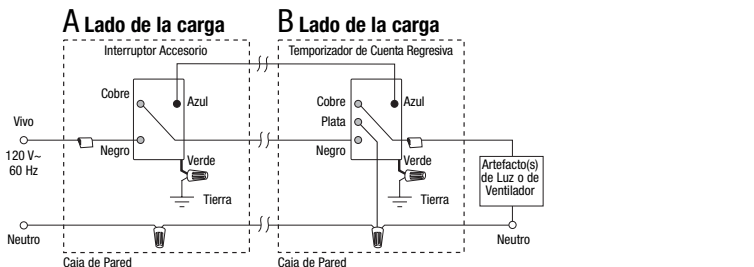


Si los cables conectados a los tornillos **negro** y de **cobre** son invertidos, la unidad no funcionará. Puede ser necesario cambiar las conexiones para asegurar que el tornillo de **cobre** está conectado a la carga.

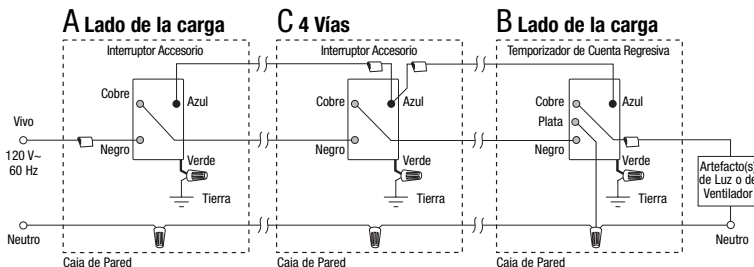
Control multi-locación

El temporizador debe ser instalado del lado de la carga del cableado de ubicación múltiple.

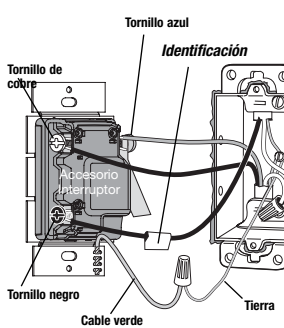
Para el cableado de **Control de Dos Ubicaciones**, siga las **Secciones A & B** a continuación. Una ubicación será reemplazada con un Temporizador de Cuenta Regresiva y la otra con un Interruptor Accesorio.



Para el cableado de **Control de Tres Ubicaciones** (o más), siga las **Secciones A, B & C**. Una ubicación será reemplazada con un Temporizador de Cuenta Regresiva y los otros con Interruptores Accesorios. **Solamente un Temporizador de Cuenta Regresiva** puede ser utilizado con hasta 9 Interruptores Accesorios.



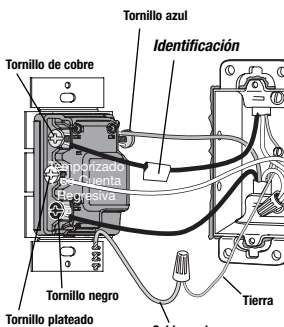
Sección A: Lado de la línea



Cableado del Interruptor Accesorio en el lado de la Línea:

- Conecte el cable de descarga a tierra **verde** del Interruptor Accesorio al cable de descarga a tierra de **cobre sin aislamiento**, o **verde** en la caja de embutir. (Vea la Nota Importante 4.)
- Conecte el cable rotulado que extraído del interruptor al borne de tornillo **negro** en el Interruptor Accesorio.
- Conecte uno de los cables restantes extraídos del interruptor al borne de tornillo de **cobre** del Interruptor Accesorio.
- Conecte el cable restante extraído del interruptor (observe el color del cable) al borne de tornillo **azul** del Interruptor Accesorio.

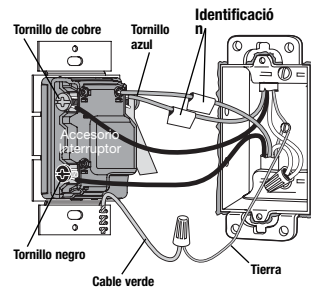
Sección B: Lado de la carga



Cableado del Temporizador en el lado de la Carga:

- Conecte el cable a tierra **verde** del Temporizador de Cuenta Regresiva al cable a tierra **verde** o **de cobre sin aislamiento** de la caja de embutir. (Vea la Nota Importante 4.)
- Conecte el cable neutro de la caja de embutir al borne de tornillo **plateado** del Temporizador de Cuenta Regresiva.
- Conecte el cable rotulado extraído del interruptor al borne de tornillo de **cobre** del Temporizador de Cuenta Regresiva.
- Identifique el color del cable que se conectó al borne de tornillo **azul** en la **Sección A**. Conecte el cable del mismo color al tornillo **azul** del Temporizador de Cuenta Regresiva.
- Conecte el cable restante extraído del interruptor al

Sección C: 4 Vías



Reemplace los interruptor(es) de 4-vías
Nota: Los interruptores de 4-posiciones deben ser reemplazados con un Interruptor Accesorio.

- Conecte el cable de descarga a tierra **verde** del Interruptor Accesorio al cable de **cobre sin aislamiento** o al cable a tierra **verde** de la caja de embutir. (Vea Nota Importante 4.)
- Identifique el color de los cables que fueron conectados a los bornes de tornillo **azules** en las **Secciones A & B**. Conecte **ambos** cables del mismo color al borne de tornillo **azul** en el Interruptor Accesorio (un cable al borne de tornillo y el otro al borne de presión).
- Conecte uno de los cables restantes extraídos del interruptor al borne de tornillo **negro** en el Interruptor Accesorio.
- Conecte el cable restante extraído del interruptor al borne de tornillo de **cobre** del Interruptor Accesorio.

6 Montaje del Control(es) en la caja de embutir.

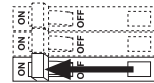
- Coloque los cables cuidadosamente en la caja de embutir, monte y alinee el(s) control(es).
- Coloque la(s) placa(s) de pared.

Cuidado: No ajuste demasiado los tornillos de montaje.



7 Encendido.

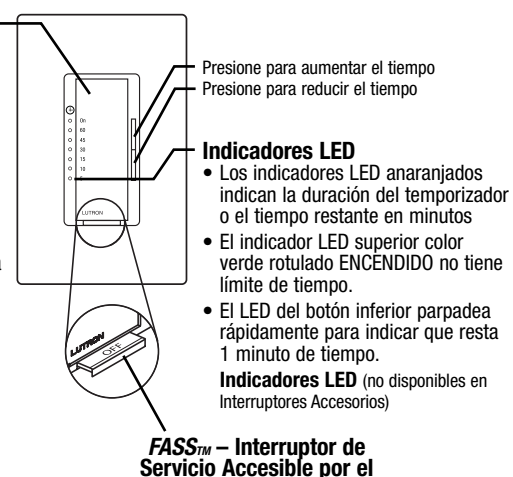
- Encienda desde el cortacircuito (o vuelva a colocar el fusible).



Operación

Opciones de Botones a Presión

- Dé un golpecito cuando la unidad esté apagada** - La carga controlada se ENCIENDE y comienza a funcionar el temporizador de cuenta regresiva. Cuando el tiempo expira, la carga se APAGA.
- Dé un golpecito cuando la unidad esté encendida** - La carga controlada se APAGA y el temporizador de cuenta regresiva se reinicia.
- Dé dos golpecitos rápidamente** - La carga controlada se enciende sin un límite de tiempo.



Indicación de Un Minuto:

Cuando queda únicamente un minuto de tiempo, la carga se apagará y encenderá brevemente para indicar que el temporizador está a punto de apagarse.

AVISO IMPORTANTE:

Para reemplazar la bombilla, debe quitarse la alimentación tirando hacia fuera del interruptor FASS tanto del Temporizador como de los Interruptores Accesorios.

Para cualquier otro procedimiento que no sea el reemplazo de rutina del foco, la alimentación se debe desconectar en el panel eléctrico principal.

Para obtener más información acerca de las **Características Avanzadas** de los Controles de Pared **Maestro** incluyendo las opciones de nivel predeterminado bloqueado y desactivación de desviación de temporizador, por favor visite: <http://www.lutron.com/maestro/advfeatures> o comuníquese con el **Centro de Soporte Técnico de Lutron**.

Solución de problemas

Síntoma	Posible Causa
La carga no se ENCIENDE, pero el LED en el Temporizador esta ENCENDIDO.	<ul style="list-style-type: none"> Los focos están quemados. Temporizador cableado en forma incorrecta. Cable neutro no conectado. Carga instalada incorrectamente. Ventilador no encendido en el artefacto.
La carga no se ENCIENDE, y el LED en el Interruptor Electrónico está APAGADO.	<ul style="list-style-type: none"> Temporizador incorrectamente cableado, los cables a los tornillos de cobre y negro pueden estar invertidos. Cable neutro no conectado. El Interruptor de Servicio Accesible frontal (FASS) del Temporizador o cualquier Interruptor Accesorio está corrido hacia fuera a la posición de APAGADO. El cortacircuito está apagado o se disparó.
La carga se ENCIENDE y el Temporizador funciona, pero el Interruptor Accesorio no.	<ul style="list-style-type: none"> El cable conectado al borne de tornillo azul en el Temporizador no es el mismo cable conectado al borne de tornillo azul en el Interruptor Accesorio. El temporizador no está instalado en el lateral de carga del circuito.
La carga no permanece ENCENDIDA, el, LED brilla suavemente o parpadea.	<ul style="list-style-type: none"> El borne del tornillo azul no está conectado correctamente con el neutro o está tocando tierra.