

Please read before installing.

English

Model Numbers:

- LU-SR1-K

LU-SR2-K

LU-SR3-K

LU-45S-K

LU-45T-K

LU-RR1-K

LU-MI1-K
- LU-SR1-ACS

LU-SR2-ACS

LU-SR3-ACS

LU-45S-ACS

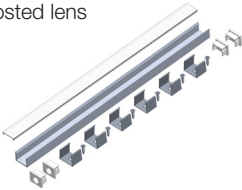
LU-45T-ACS

LU-RR1-ACS

LU-MI1-ACS

Contents

- 8 ft (2.44 m) channel and frosted lens
- Open end caps (2)
- Closed end caps (2)
- Mounting clips\* (6)
- Wood screws\* (6)



\*Not included in the MI1 model.

Tools Needed for Install



Help

Call us:

U.S.A. | Canada | Caribbean  
1.844.LUTRON1 (588.7661) (24/7)

Mexico  
+1.888.235.2910

Others  
+1.610.282.3800

Lutron is a trademark or registered trademark of Lutron Electronics Co., Inc. in the US and/or other countries.

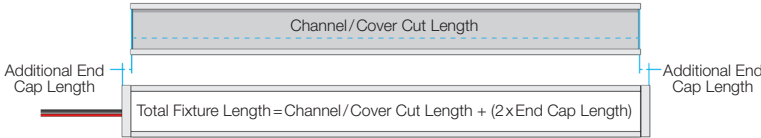
All product names, logos, and brands are property of their respective owners.

©2024 Lutron Electronics Co., Inc.

Lutron Electronics Co., Inc.  
7200 Suter Road  
Coopersburg, PA 18036-1299, U.S.A.

1 Determine Channel Length

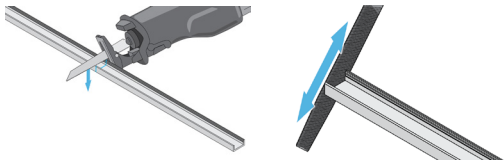
Measure desired length of channel and mark with pencil. Note that the total length of the fixture will include the length of each end cap. See **Extrusion Dimensions** for end cap thickness.



**NOTE:** A wire-to-tape connector inside the channel will add 5/8 in (15.87 mm) to the end of the LED tape. Wire should be routed through open end caps before inserting into connector.

2 Cut Channel and Lens

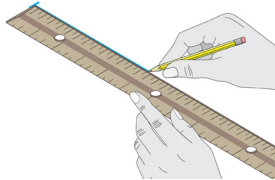
Channels can be cut to size with a reciprocating saw, oscillating saw, rotary saw, or hand saw fitted with an appropriate blade to cut metal objects. Once cut, deburr edges with a metal file. To ensure that the channel and lens are cut to equal lengths, consider cutting while they are assembled together and secured with painter's tape.



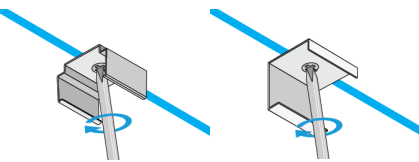
3a Mounting (using mounting clips)

**NOTE:** Mounting clips should be used for horizontal-oriented fixtures only. For non-horizontal fixtures, see step **3b**.

Using a straight edge and pencil, draw a straight guide line along the intended channel surface.



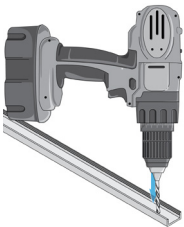
Mark holes and fasten mounting clips using a screwdriver. Maximum distance between mounting clips is 2 ft (0.61 m). Maximum mounting clip distance from the end of the fixture is 1 ft (0.3 m). A minimum of two mounting clips must be used for each fixture.



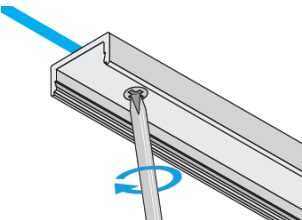
**NOTE:** The provided screws are suitable for mounting into wood substrates. It is the responsibility of the installer to select fasteners which are appropriate for their mounting surface.

3b Mounting (direct mounting)

Using a power drill fitted with a 5/16 in (4.75 mm) metal drill bit, drill mounting holes through the channel every 2 ft (0.61 m).



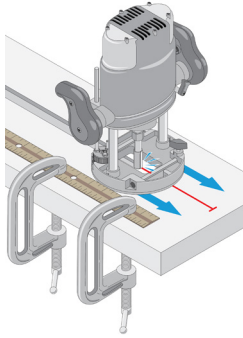
Fasten the channel to the mounting surface using a screwdriver.



**NOTE:** The provided screws are suitable for mounting into wood substrates. It is the responsibility of the installer to select fasteners which are appropriate for their mounting surface and sit flush inside the channel.

3c Mounting (recessed)

Using a router, create a track to fit the size of the desired channel. Reference the **Extrusion Dimensions** section for more information. For a straight and even track, consider clamping a straight guiding edge.

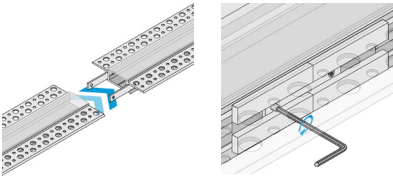


**NOTE:** A through-hole must be drilled in one side for wiring to the LED tape.

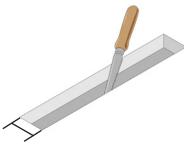
Referencing **3b**, place the channel in the track and secure it using direct screw mounting.

3d Mounting (mud-in)

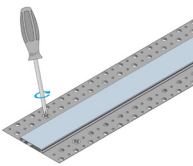
If assembling two pieces of channel together, use the provided end-to-end connectors by sliding one into each side of the channel and then fastening using a hex key (5/64 in or 2 mm).



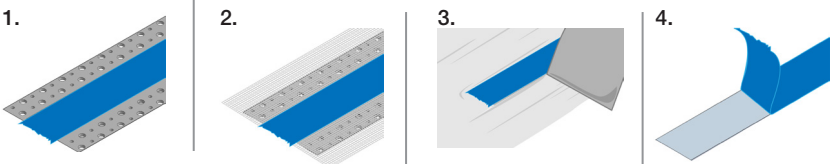
Cut out an appropriately sized area for the channel height and width. Reference the **Extrusion Dimensions** section for more information.



Place the channel into the wall cutout and fasten it to the surface using drywall screws.



Cover the lens with painter's tape, cover the wings of the channel with drywall tape, and then cover with drywall mud. Once the drywall mud is dry, remove the painter's tape.

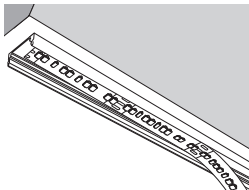


4 Clean the Channel and Adhere the Tape Light

Clean the inside of the channel, ensuring that it is dry and free of dust.



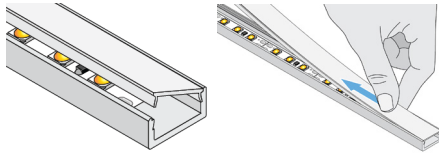
Peel the backing off of the LED tape and attach the LED tape to the channel. Press and hold for 10 seconds.



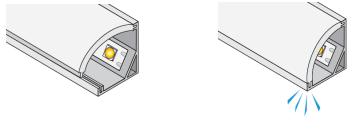
5 Assemble the Extrusion

Attach the lens by firmly pressing one edge into the channel and then firmly press in the other edge. Continue pressing along the channel until the lens is fully seated. Some lenses have a thin plastic film that must be removed after the installation is finished. Attach the end caps.

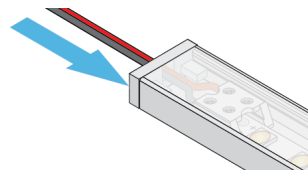
Flat Lens:



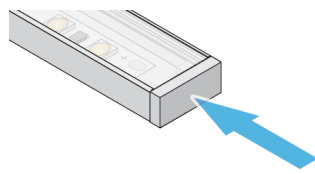
Angled Lens:



Open End Cap:



Closed End Cap:



Extrusion Dimensions

Measurements shown as: in (mm)

<b>SR1</b> End cap thickness: 0.11 (3) Height with mounting clip: 0.81 (20.6)	<b>SR2</b> End cap thickness: 0.08 (2) Height with mounting clip: 0.65 (16.5)	<b>SR3</b> End cap thickness: 0.1 (2.7) Height with mounting clip: 0.53 (13.5)	<b>45S</b> End cap thickness: 0.07 (1.7) Height with mounting clip: 0.89 (22.6)
<b>45T</b> End cap thickness: 0.08 (2) Height with mounting clip: 1.25 (31.7)	<b>RR1</b> End cap thickness: 0.08 (2) Height with mounting clip: 0.63 (16)	<b>MI1</b> End cap thickness: 0.08 (2) Height with mounting clip: Not applicable	

Limited Warranty:

For limited warranty information, please visit  
<http://www.lutron.com/TechnicalDocumentLibrary/043492.pdf>

Numéros de modèle :

- LU-SR1-K

LU-SR2-K

LU-SR3-K

LU-45S-K

LU-45T-K

LU-RR1-K

LU-MI1-K
- LU-SR1-ACS

LU-SR2-ACS

LU-SR3-ACS

LU-45S-ACS

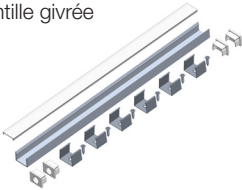
LU-45T-ACS

LU-RR1-ACS

LU-MI1-ACS

Contenu

- Canal de 2,44 m (8 pi) et lentille givrée
- Embouts ouverts (2)
- Embouts fermés (2)
- Clips de montage\* (6)
- Vis à bois\* (6)



\* Non inclus dans le modèle MI1.

Outils nécessaires pour l'installation



Aide

Nous contacter :

États-Unis | Canada | Caraïbes  
1.844.LUTRON1 (588.7661) (24h/7j)

Mexique  
+1.888.235.2910

Autres  
+1.610.282.3800

Lutron est une marque commerciale ou déposée de Lutron Electronics Co., Inc. aux États-Unis et/ou dans d'autres pays.

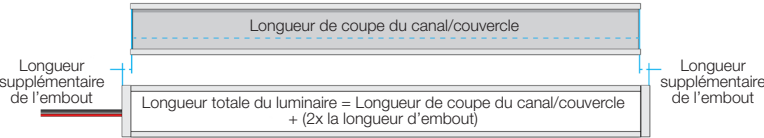
Tous les noms de produits, logos et marques appartiennent à leurs propriétaires respectifs.

©2024 Lutron Electronics Co., Inc.

Lutron Electronics Co., Inc.  
7200 Suter Road  
Coopersburg, PA 18036-1299, États-Unis

1 Déterminer la longueur du canal

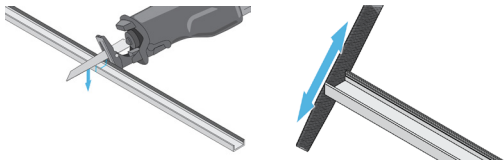
Mesurez la longueur souhaitée du canal et marquez-la avec un crayon. Veuillez noter que la longueur totale du luminaire comprendra la longueur de chaque embout. Voir les **Dimensions des profilés** pour obtenir l'épaisseur des embouts.



**REMARQUE :** Un connecteur fil-ruban à l'intérieur du canal ajoutera 15,87 mm (5/8 po) à l'extrémité du ruban DEL. Le fil doit être acheminé à travers les embouts ouverts avant d'être inséré dans le connecteur.

2 Couper le canal et la lentille

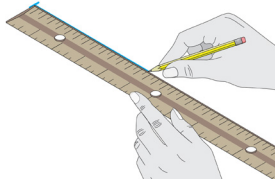
Les canaux peuvent être coupés à la taille souhaitée avec une scie alternative, une scie oscillante, une scie rotative ou une scie à main équipée d'une lame appropriée pour couper des objets métalliques. Une fois coupés, limez les bords avec une lime à métal. Pour vous assurer que le canal et la lentille sont coupés à des longueurs égales, envisagez de les couper lorsqu'ils sont assemblés et fixés avec du ruban de peintre.



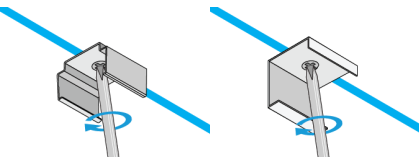
3a Montage (à l'aide de clips de montage)

**REMARQUE :** Les clips de montage doivent être utilisés uniquement pour les luminaires orientés horizontalement. Pour les montages non horizontaux, voir l'étape 3b.

À l'aide d'une règle et d'un crayon, tracez une ligne de guidage droite le long de la surface du canal prévue.



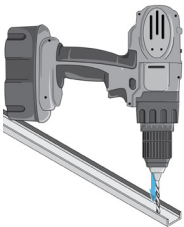
Marquez les trous et fixez les clips de montage à l'aide d'un tournevis. La distance maximale entre les clips de montage est de 0,61 m (2 pi). La distance maximale du clip de montage à partir de l'extrémité du luminaire est de 0,3 m (1 pi). Au moins deux clips de montage doivent être utilisés pour chaque luminaire.



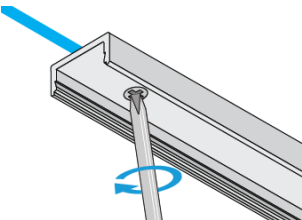
**REMARQUE :** Les vis fournies conviennent au montage sur des supports en bois. L'installateur est responsable de la sélection des fixations adaptées à sa surface de montage.

3b Montage (montage direct)

À l'aide d'une perceuse électrique équipée d'une mèche à métal de 4,75 mm (3/16 po), percez des trous de montage dans le canal tous les 0,61 m (2 pi).



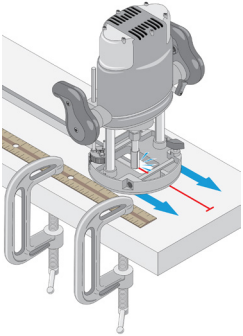
Fixez le canal à la surface de montage à l'aide d'un tournevis.



**REMARQUE :** Les vis fournies conviennent au montage sur des supports en bois. L'installateur est responsable de la sélection des fixations adaptées à sa surface de montage et qui s'insèrent parfaitement à l'intérieur du canal.

3c Montage (encastré)

À l'aide d'une défonceuse, créez une rainure adaptée à la taille du canal souhaité. Consultez la section **Dimensions des profilés** pour plus d'informations. Pour une rainure droite et régulière, pensez à attacher une règle de guidage droite.

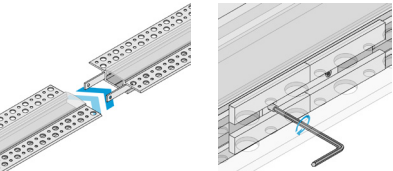


**REMARQUE :** Un trou traversant doit être percé sur un côté pour le câblage du ruban DEL.

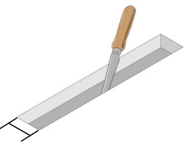
En vous reportant à l'étape 3b, placez le canal dans la rainure et fixez-le à l'aide d'une fixation directe par vis.

3d Montage (intégré)

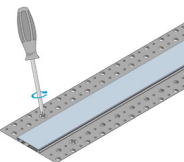
Si vous assemblez deux morceaux de canal, utilisez les connecteurs bout en bout fournis en glissant un connecteur de chaque côté du canal, puis en les attachant à l'aide d'une clé hexagonale (2 mm ou 5/64 po).



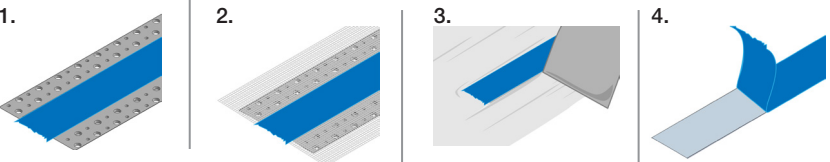
Découpez une zone de taille appropriée pour la hauteur et la largeur du canal. Consultez la section **Dimensions des profilés** pour plus d'informations.



Placez le canal dans la découpe du mur et fixez-le à la surface à l'aide de vis pour cloison sèche.



Couvrez la lentille avec du ruban de peintre, couvrez les ailes du canal avec du ruban pour cloison sèche et recouvrez avec de la pâte pour cloison sèche. Une fois que la pâte pour cloison sèche est sèche, retirez le ruban de peintre.

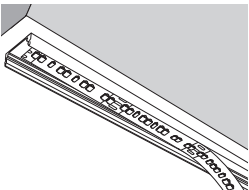


4 Nettoyer le canal et coller le ruban lumineux

Nettoyez l'intérieur du canal en vous assurant qu'il est sec et exempt de poussière.



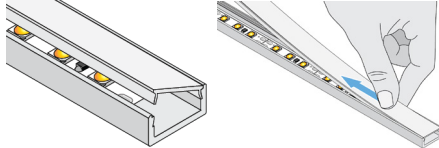
Décolliez la bande de papier du ruban DEL et fixez le ruban DEL sur le canal. Pressez-le et maintenez-le pendant 10 secondes.



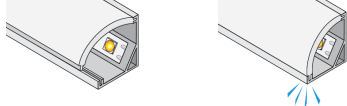
5 Assemblage des profilés

Fixez la lentille en appuyant fermement sur un bord dans le canal, puis en appuyant fermement sur l'autre bord. Continuez à appuyer le long du canal jusqu'à ce que la lentille soit complètement en place. Certaines lentilles ont un film plastique fin qui doit être retiré une fois l'installation terminée. Attachez les embouts.

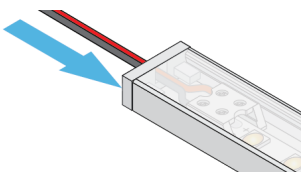
Lentille plate :



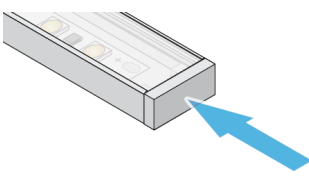
Lentille en angle :



Embout ouvert :



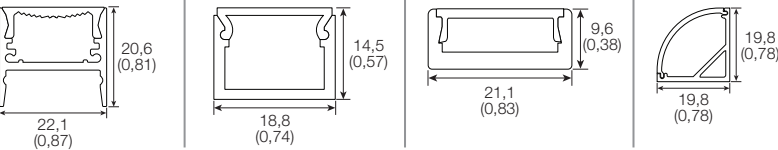
Embout fermé :



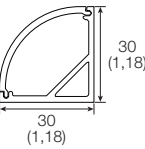
Dimensions des profilés

Mesures représentées en : mm (po)

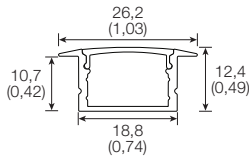
<b>SR1</b> Épaisseur des embouts : 3 (0,11) Hauteur avec clip de montage : 20,6 (0,81)	<b>SR2</b> Épaisseur des embouts : 2 (0,08) Hauteur avec clip de montage : 16,5 (0,65)	<b>SR3</b> Épaisseur des embouts : 2,7 (0,1) Hauteur avec clip de montage : 13,5 (0,53)	<b>45S</b> Épaisseur des embouts : 1,7 (0,07) Hauteur avec clip de montage : 22,6 (0,89)
--	--	---	--



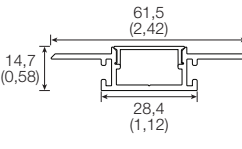
**45T**  
Épaisseur des embouts : 2 (0,08)  
Hauteur avec clip de montage : 31,7 (1,25)



**RR1**  
Épaisseur des embouts : 2 (0,08)  
Hauteur avec clip de montage : 16 (0,63)



**MI1**  
Épaisseur des embouts : 2 (0,08)  
Hauteur avec clip de montage : Non applicable



Garantie limitée :

Pour les Informations concernant la garantie limitée, veuillez consulter <http://www.lutron.com/TechnicalDocumentLibrary/043492.pdf>



Números de modelo:

- LU-SR1-K

LU-SR2-K

LU-SR3-K

LU-45S-K

LU-45T-K

LU-RR1-K

LU-MI1-K
- LU-SR1-ACS

LU-SR2-ACS

LU-SR3-ACS

LU-45S-ACS

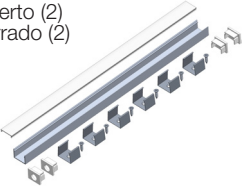
LU-45T-ACS

LU-RR1-ACS

LU-MI1-ACS

Contenidos

- Canal de 2,44 m (8 pies) y lente translúcida
- Capuchones de extremo abierto (2)
- Capuchones de extremo cerrado (2)
- Broches de montaje\* (6)
- Tornillos para madera\* (6)



\*No incluidos en el modelo MI1.

Herramientas necesarias para la instalación

Lápiz

Borde recto

Lima metálica

Destornillador de punta Phillips

Sierra alternante, oscilante, giratoria o manual

Taladro eléctrico y broca de 4,75 mm (3/16 pulg)

Fresadora de madera (solo para empotrados)

Sierra para paneles de yeso (solo para sellados)

Llave hexagonal de 2 mm (5/64 pulg) (solo para sellados)

Ayuda

Llámenos:

E.U.A. | Canadá | Caribe  
**1.844.LUTRON1 (588.7661) (24/7)**

México  
**+1.888.235.2910**

Demás países  
**+1.610.282.3800**

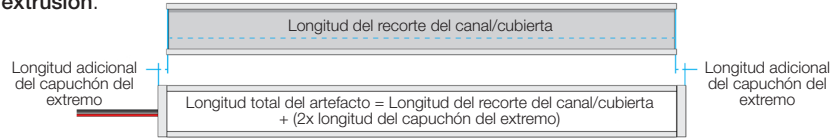
Lutron es una marca comercial o una marca comercial registrada de Lutron Electronics Co., Inc. en E.U.A. y/o en otros países.

Todos los nombres de productos, logotipos y marcas son de propiedad de sus respectivos dueños.

©2024 Lutron Electronics Co., Inc.  
Lutron Electronics Co., Inc.  
7200 Suter Road  
Coopersburg, PA 18036-1299, E.U.A.

1 Determine la longitud del canal

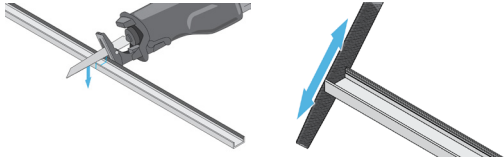
Mida la longitud deseada del canal y márkela con un lápiz. Tenga en cuenta que la longitud total del artefacto incluirá la longitud de cada capuchón del extremo. Para determinar el espesor de los capuchones de los extremos consulte **Dimensiones de extrusión**.



**NOTA:** Un conector de cable a cinta dentro del canal añadirá 15,87 mm (5/8 pulg) al extremo de la cinta LED. El cable deberá encaminarse a través de los capuchones de los extremos abiertos antes de insertarlo en el conector.

2 Corte el canal y la lente

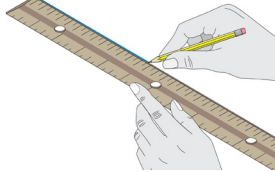
Los canales se pueden cortar a medida con una sierra alternante, oscilante, giratoria o de mano equipada con una cuchilla adecuada para cortar objetos metálicos. Una vez cortados, elimine las rebabas de los bordes con una lima metálica. Para asegurarse de que el canal y la lente se corten en longitudes iguales, considere cortarlos mientras están ensamblados y fijados con cinta de enmascarar.



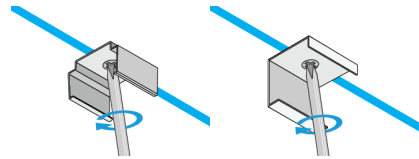
3a Montaje (utilizando broches de montaje)

**NOTA:** Los broches de montaje sólo deberán utilizarse para los artefactos orientados horizontalmente. Para artefactos horizontales, consulte el paso **3b**.

Con una borde recto y un lápiz, dibuje una línea recta de guía a lo largo de la superficie del canal deseado.



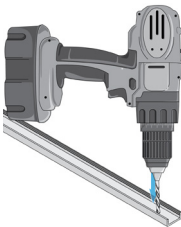
Marque los orificios y fije los broches de montaje con un destornillador. La máxima distancia entre los broches de montaje es de 0,61 m (2 pies). La máxima distancia del broche de montaje desde el extremo del artefacto es de 0,3 m (1 pie). Para cada artefacto se debe utilizar un mínimo de dos broches de montaje.



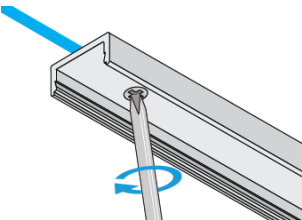
**NOTA:** Los tornillos suministrados son adecuados para el montaje en sustratos de madera. Es responsabilidad del instalador seleccionar elementos de fijación que sean adecuados para su superficie de montaje.

3b Montaje (montaje directo)

Utilizando un taladro eléctrico equipado con una broca metálica de 4,75 mm (3/16 pulg) perforo orificios de montaje a través del canal cada 0,61 m (2 pies).



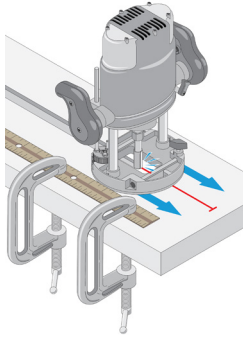
Fije el canal a la superficie de montaje utilizando un destornillador.



**NOTA:** Los tornillos suministrados son adecuados para el montaje en sustratos de madera. Es responsabilidad del instalador seleccionar elementos de fijación que sean adecuados para la superficie de montaje y que queden al ras dentro del canal.

3c Montaje (empotrado)

Utilizando una fresadora, cree una pista que se ajuste al tamaño del canal deseado. Para obtener más información consulte la sección **Dimensiones de extrusión**. Para lograr una pista recta y uniforme, considere enclavar un borde recto de guía.

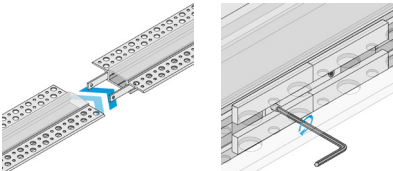


**NOTA:** Para encaminar el cableado a la cinta de LED se debe perforar un orificio pasante en uno de los lados.

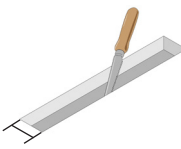
Tomando como referencia a **3b**, coloque el canal en la pista y fíjelo con un montaje directo con tornillos.

3d Montaje (sellado)

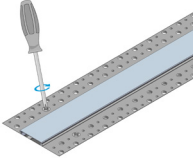
Si va a ensamblar juntos dos trozos de canal, utilice los conectores de extremo a extremo suministrados deslizando uno en cada lado del canal y luego fijándolos con una llave hexagonal (2 mm o 5/64 pulg).



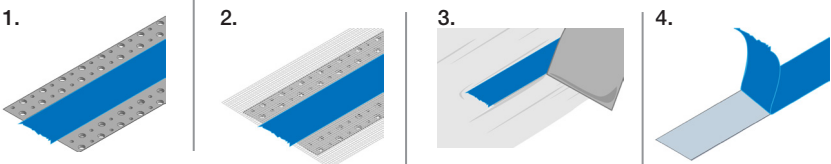
Recorte un área de tamaño adecuado para la altura y la anchura del canal. Para obtener más información consulte la sección **Dimensiones de extrusión**.



Coloque el canal en el recorte de la pared y fíjelo a la superficie con tornillos para paneles de yeso.

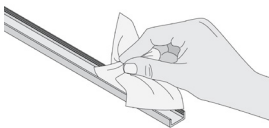


Cubra la lente con cinta de enmascarar, cubra los laterales del canal con cinta para paneles de yeso y luego cúbralos con sellador para paneles de yeso. Una vez que el sellador para paneles de yeso esté seco, retire la cinta de enmascarar.

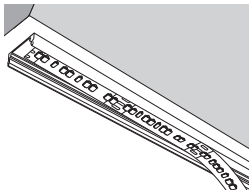


4 Limpie el canal y adhiera la cinta de luces

Limpie el interior del canal, asegurándose de que esté seco y libre de polvo.



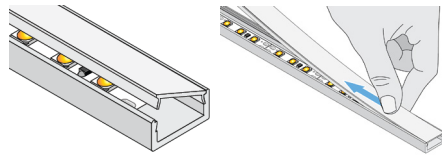
Despegue la parte posterior de la cinta de LED y fije la cinta al canal. Presione y mantenga presionado durante 10 segundos.



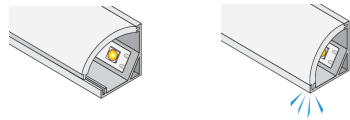
5 Monte la extrusión

Fije la lente presionando firmemente un borde en el canal y luego presione firmemente en el otro borde. Continúe presionando a lo largo del canal hasta que la lente quede completamente asentada. Algunas lentes tienen una delgada película de plástico que debe retirarse una vez finalizada la instalación. Coloque las cubiertas de los extremos.

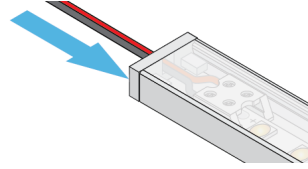
Lente plana:



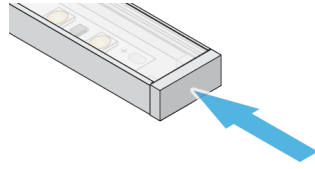
Lente angulada:



Capuchón de extremo abierto:



Capuchón de extremo cerrado:



Dimensiones de extrusión

Las medidas se indican en: mm (pulg)

<b>SR1</b> Espesor del capuchón del extremo: 3 (0,11) Altura con broche de montaje: 20,6 (0,81)	<b>SR2</b> Espesor del capuchón del extremo: 2 (0,08) Altura con broche de montaje: 16,5 (0,65)	<b>SR3</b> Espesor del capuchón del extremo: 2,7 (0,1) Altura con broche de montaje: 13,5 (0,53)	<b>45S</b> Espesor del capuchón del extremo: 1,7 (0,07) Altura con broche de montaje: 22,6 (0,89)
<b>45T</b> Espesor del capuchón del extremo: 2 (0,08) Altura con broche de montaje: 31,7 (1,25)	<b>RR1</b> Espesor del capuchón del extremo: 2 (0,08) Altura con broche de montaje: 16 (0,63)	<b>MI1</b> Espesor del capuchón del extremo: 2 (0,08) Altura con broche de montaje: No corresponde	

Garantía limitada:

Para obtener la información sobre la garantía limitada, visite <http://www.lutron.com/TechnicalDocumentLibrary/043492.pdf>