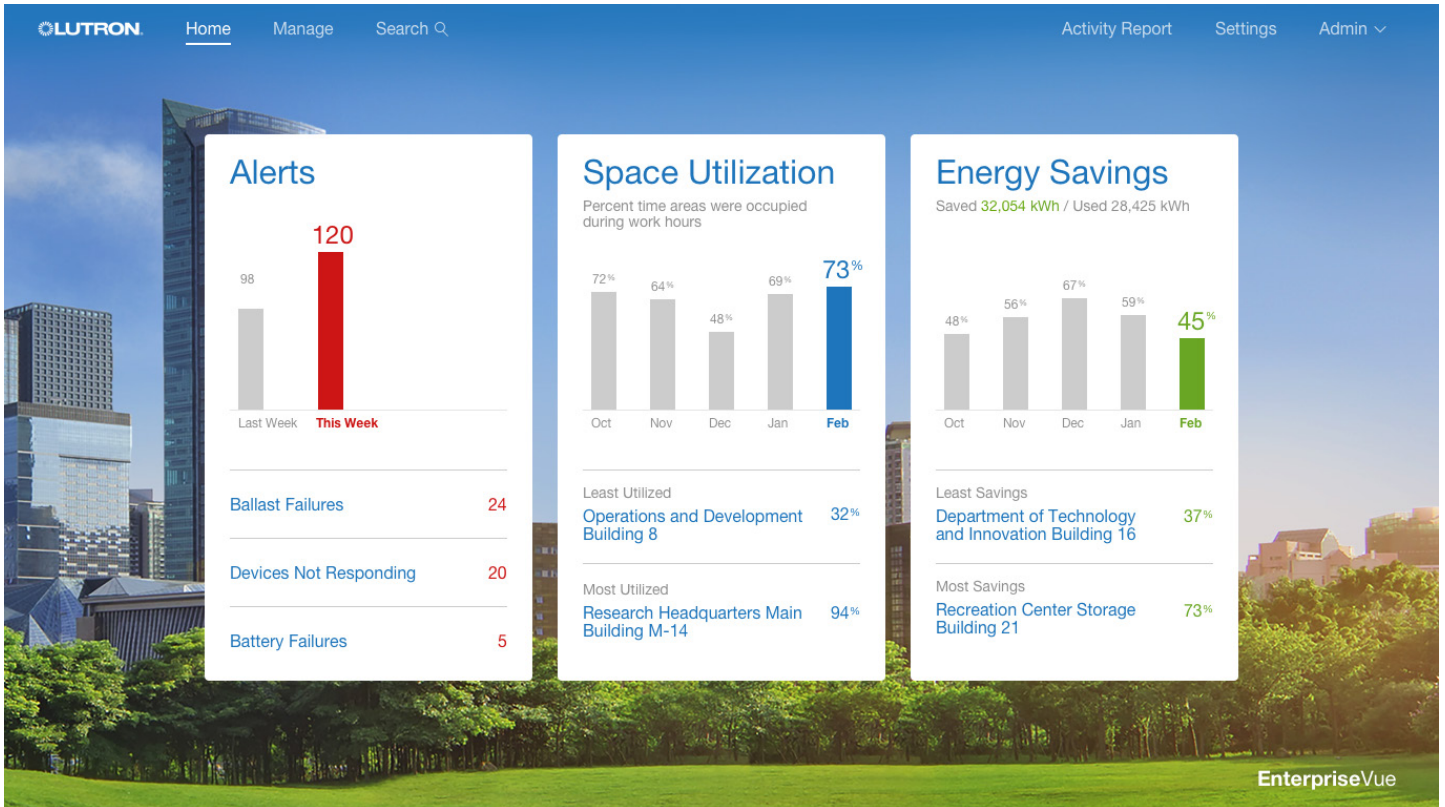


Software Enterprise Vue

El software Enterprise Vue permite disponer de una única interfaz de software ubicada en la web que conecta a múltiples sistemas Quantum Vue o Vive Vue. El panel de control de Enterprise mostrará los informes de Datos energía y Utilización del espacio para todos los sistemas que estén conectados a Enterprise Vue. Enterprise Vue también permite a los usuarios navegar hacia sistemas conectados para ver detalles adicionales. Enterprise Vue también puede iniciar sesión en los sistemas Limelight.

Estas licencias y las características y capacidades comentadas en esta presentación de especificaciones pertenecen a Quantum Vue versión 3.4 y superiores, y Vive Vue 1.7 y superiores.



Nombre del trabajo:	Números de modelo:
Número del trabajo:	

Características

Navegación

- Navegue por los espacios abiertos y edificios utilizando los planos gráficos de piso importados por el usuario
- Navegue hacia cualquier sistema conectado para ver detalles adicionales y ajustar la configuración; para obtener más información consulte la especificación 369778 Gestión de luz total Quantum y la especificación 3691067 de Vive Vue en www.lutron.com

Ocupación ¹

- Visualice datos históricos de utilización de espacio para los datos de todos los sistemas conectados en los sistemas Quantum y Vive

Gestión de la energía ¹

- Visualice los gráficos de uso de energía de todos los sistemas Quantum y/o Vive Vue conectados
- Visualice los ahorros de energía por estrategia para todos los sistemas Quantum conectados

Alertas ¹

- Visualice las alertas en todos los sistemas Quantum conectados

Acceso del usuario

- Para el acceso se requiere nombre de usuario y contraseña
- Admite múltiples cuentas de usuario con niveles de permisos configurables por el usuario
- Los roles del usuario incluyen administración, control y supervisión, y control y edición
- Los usuarios que no son administradores pueden ser restringidos a acceder a edificios / áreas seleccionados
- Admite hasta 5 usuarios simultáneos y hasta 10 000 cuentas de usuario
- Admite la autenticación de usuarios contra un servidor LDAP

¹ Durante una actualización desde versiones anteriores de Quantum, Lutron hará una copia de seguridad de los datos históricos. En algunos casos, el registro de datos comenzará de nuevo en el nuevo sistema Enterprise Vue.

Nombre del trabajo:	Números de modelo:
Número del trabajo:	

Requisitos del sistema

- El acceso al software de Enterprise Vue desde múltiples dispositivos (p. ej. computadoras portátiles, computadoras de escritorio o tabletas) ubicados en la red requiere de un servidor físico o virtual que opere bajo Windows, denominado Q-Manager. Consulte las siguientes especificaciones para obtener los requisitos del servidor de Q-Manager (para verlas en línea haga clic en los números de modelo individuales siguientes):
 - QS-A-CMP-S-0: Servidor estándar suministrado por Lutron
 - QS-A-CMP-R-0: Servidor de alta confiabilidad suministrado por Lutron
 - QS-A-CMP-SBO-0: Servidor suministrado por el cliente
 - QS-A-CMP-VSBO-0: Servidor virtual suministrado por el cliente
- Una computadora Windows Q-Manager que ejecute el software Enterprise Vue debe poder comunicarse con los servidores del sistema Quantum/Vive conectados a través de una red Ethernet.
- Enterprise Vue puede ser instalado en el mismo servidor que cualquiera de los sistemas conectados.
- Enterprise Vue puede también instalarse en un servidor separado.
- La cantidad de sistemas que pueden ser instalados en un único servidor depende del tamaño de cada sistema y las especificaciones del servidor. En general, Lutron recomienda que la cantidad total de áreas controladas por todos los sistemas en un solo servidor se limite a 1 000 áreas o menos.
- Para responder más rápidamente a cualquier necesidad de servicio futura, Lutron recomienda sumamente configurar el acceso remoto al servidor de Q-Manager.
- Para obtener más información sobre las configuraciones de red y servidor requeridas, consulte la Guía de implementación de la informática de Enterprise Vue de Lutron: <http://www.lutron.com/TechnicalDocumentLibrary/040449.pdf>

Límites del sistema

- Los programas de software de Lutron que se detallan a continuación pueden instalarse en el mismo servidor. Una sola instalación de Enterprise Vue puede coexistir con diez instancias de Quantum Vue o nueve instancias de Quantum Vue y una única instancia de Vive Vue. Un servidor individual no puede contener más que una instancia de Vive Vue y Enterprise Vue.
- Límites del software Enterprise Vue por servidor.
 - Quantum 3.4.267 o superior
 - Vive Vue 1.7 o superior
 - Un total de hasta 10 sistemas Quantum/Vive (máx. de una instancia de Vive Vue por servidor)
 - Máx. 100 procesadores Quantum o hubs Vive conectados
 - 25 sistemas Limelight
- Máxima cantidad de sistemas por instalación de Enterprise Vue
 - 30 sistemas Quantum Vue o Vive Vue
 - 25 sistemas Limelight
- Luego de alcanzar estos límites se requerirá otra instalación de Enterprise Vue.

Licencias de Enterprise Vue

- Debe adquirirse una licencia de Enterprise Vue para cada sistema Enterprise Vue o adición a un sistema existente (número de modelo ENTERPRISE-VUE).
- Cada procesador Quantum en un sistema Enterprise Vue debe tener una licencia de Utilización del espacio (número de modelo QSW-RPT-SU).
- Cada hub Vive en un sistema Enterprise Vue debe tener una licencia de Vive Vue (número de modelo VIVE-VUE)

Requisitos del navegador

- Enterprise Vue puede ser accedido en la mayoría de los dispositivos que ejecuten un navegador compatible con HTML5 que esté listado abajo.
- Configuraciones admitidas:

Dispositivo	Mínima versión del navegador
iPad Air o iPad Mini 2+, o iPad Pro	Safari (iOS 10 u 11)
Computadora portátil, de escritorio o tableta con Android o Windows	Google Chrome® versión 49

El logotipo de Lutron, Lutron, Limelight, Q-Manager, Quantum, Quantum Vue y Vive son marcas comerciales o marcas comerciales registradas de Lutron Electronics Co., Inc. en E.U.A. y/o en otros países.

iPad Air, iPad Mini, iPad Pro, y Safari son marcas comerciales registradas de Apple Inc., registradas en E.U.A. y otros países.

Android y Google Chrome son marcas comerciales registradas de Google, Inc. de Mountain View, CA.

Todos los demás nombres de productos, logotipos y marcas son de propiedad de sus respectivos poseedores.

Nombre del trabajo:	Números de modelo:
Número del trabajo:	